

www.bjgrain.cn

北京国家粮食交易中心

信息部: 63569770  
交易部: 63564598  
财务部: 63565040  
工程部: 63565375

地址: 北京市西城区广安门南街60号荣宁园5号楼  
邮编: 100054  
传真: 63569003



北京国家粮食交易中心



www.bjgrain.cn

www.bjgrain.cn



www.bjgrain.cn

北京国家粮食交易中心



China and Foreign Countries  
Grain and Oil Information

中外粮  
油信息



北京市粮食局信息中心  
北京国家粮食交易中心

奉献绿色鲜品 关爱生命健康



北大荒米鲜天下

黑龙江省北大荒米业有限公司是按照推进农业产业化经营战略组建的国有控股企业，为黑龙江北大荒农业股份有限公司（股票代码：600598）全资子公司。公司注册资本5.1亿元人民币，拥有国际领先的制米生产线60余条，集聚300多万吨稻谷产业加工规模，延伸了“大米、米糠、稻壳”产业链条，公司生产的“北大荒”系列大米成为绿色食品、有机食品、中国名牌产品，“北大荒”商标也成为中国驰名商标。

公司充分依托基地、规模、品牌三大优势，通过实施“产业化经营、专业化发展、集团化运作、国际化牵动”战略，建立了全国性的营销网络及顺畅安全、均衡供货的物流通道，产品远销到世界40多个国家和地区。目前，公司产品市场占有率、出口量、品牌知名度均居行业前列，成为国内最具有规模的专业稻米加工制造商。

公司地址：黑龙江省哈尔滨市南岗区长江路207号

全国销售电话：400 0086 999

网址：<http://www.china-bdh.com>

北京北大荒米业有限公司

电话：010-61726144

北大荒®  
BEIDAHUANG  
中国驰名商标



黑龙江省北大荒米业有限公司  
HEILONGJIANG BEIDAHUANG RICE INDUSTRY CO.,LTD.



古船

古船相伴 健康永远

中国名牌产品  
中国驰名商标



北京古船食品有限公司

北京市西城区广安门内大街316号

邮编 Zip: 100053

电话 Tel: 010-88215656

<http://www.guchuan.com.cn>



为健康的每一天



# 中外粮油信息

北京市粮油市场零售价格表

2013年08月28日

单位：元/斤、元/5升

品种	零售价格			
	最高价	最低价	平均价格	比上期%
标一粳米	3.50	1.88	2.67	0.00%
富强粉	2.48	1.49	1.99	0.51%
5升装大豆色拉油	66.26	48.36	57.02	-0.04%
5升装调和油	76.80	64.80	70.27	0.00%
5升装花生油	159.90	129.90	145.83	-0.27%

北京粮油市场批发价格表

2013年08月28日

单位：元/斤、元/5升

批发市场	标一粳米	富强粉	20升装豆油	5升装豆油	5升装调和油	5升装花生油
北京大洋路农副产品批发市场	2.30	1.60	173.00	48.56	61.60	136.00
盛华宏林粮油批发市场	2.39	1.58	147.00	43.06	58.40	126.38
东苇路坤江综合市场	2.50	1.68		47.00		145.50
锦绣大地玉泉路粮油批发市场	2.36	1.61	140.00	41.17	59.00	120.58
农产品中央粮油批发市场	2.36	1.63		46.52	64.80	133.16
新发地农产品批发市场	2.41	1.58	146.50	45.44	61.00	130.00
怀柔下元农副产品批发市场	2.60	1.60	185.00	55.61	64.70	128.10
南华批发市场	2.64	1.62	185.00	54.56	65.70	137.95
双峪农副产品批发市场	2.50	1.80		48.71		
密云华远市场	2.46	1.64	180.00	54.00	65.00	140.00
平谷批发市场	2.40	1.62		49.26	65.00	150.00
顺义石门农副产品批发市场	2.47	1.63	160.00	44.30	61.20	131.28
八里桥粮食批发市场	2.61	1.59		40.70	58.26	119.30
城北回龙观商品交易市场	2.40	1.58	151.00	42.05	59.60	131.00
昌平水屯农副产品批发市场	2.45	1.60	152.00	44.25	58.60	132.00
日上批发市场	2.54	1.69		45.83	61.25	140.00
<b>全市本期平均价</b>	<b>2.46</b>	<b>1.63</b>	<b>161.95</b>	<b>46.94</b>	<b>61.72</b>	<b>133.42</b>
上期平均价	2.46	1.63	162.15	47.00	61.72	133.69
比上期%	0.00%	0.00%	-0.12%	-0.13%	0.00%	-0.20%

## 目 录

### • 交易信息 •

2013年第八次市储备粮竞价交易结果.....1

### • 本市专稿 •

春玉米陆续上市，玉米价格承压下行 .....1

新麦市场略显低迷，河南12年产小麦即将投放..... 4

东北降水持续，稻米购销略好 .....5

天气市主导，豆类价格稳步攀升 .....7

### • 北京市场 •

北京市成品粮油市场信息周报..... 10

### • 宏观经济 •

中东局势支撑油价，我国肉禽价格反弹.....11

### • 经济新闻 •

中国玉米进口量可能增长超过三倍..... 15

### • 本周推荐 •

品种关注：小麦供需面并不乐观 仍可逢高沽空 .....16

### • 价格信息 •

国内稻米现货价格..... 18

国内小麦现货价格..... 19

国内玉米现货价格..... 20

国内豆油现货价格 .....21

北京市场粮油价格指数图（截至2013年8月16日）.....22

周 刊  
2013年第30期  
8月29日出版  
准印证号码：  
(Z) 2665-981672

## · 交易信息 ·

北京国家粮食交易中心  
2013年第八次市储备粮竞价交易结果

2013年8月27日,北京国家粮食交易中心举办了“2013年北京市储备粮第八次竞价交易会”。本次交易会竞价销售小麦1.09万吨;稻谷3.03万吨;玉米1.02万吨;竞价采购2013年河南、山东、河北省产三等以上(含三等)硬质白小麦4.7万吨;2013年产大豆原油(以下简称“豆油”)0.5万吨(存储地:天津)。

此次交易会共有87家企业报名参加。参会企业须是本次销售(采购)货物承储库以外的加入北京市粮食局粮食购销及经营企业资源库会员。

## 第八次粮油竞价交易销售结果

单位:元/吨、万吨

品种名称	计划销售量	中标总量	中标率	竞卖底价	最高价	最低价	平均价
玉米	1.02	0.96	94.17%	2220	2220	2220	2220
小麦	1.09	1.09	100%	2500	2660	2650	2652
稻谷	3.03	3.03	100%	2880	3130	2880	3024

## 第八次粮油竞价交易采购结果

单位:元/吨、万吨

品种名称	计划采购量	中标总量	中标率	竞买底价	最高价	最低价	平均价
小麦	4.7	4.7	100%	2740	2670	2640	2653
豆油	0.5	0.5	100%	7500	7390	7280	7335

(北京国家粮食交易中心)

## · 本市专稿 ·

## 春玉米陆续上市,玉米价格承压下行

—八月第四周玉米市场分析报告

## 简要回顾:

本周,玉米全国平均价格继续震荡下跌。随着部分地区春玉米的陆续上市,玉米市场有效供给增加,贸易商售粮意愿强烈。目前,玉米需求仍未出现突破性的恢复,市场缺乏上涨动力,随着中美玉米价差的进一步拉大,进口玉米越来越受关注,对玉米市场形成无形的冲击。

## 一、玉米全国平均价格

截止到8月12日,玉米全国平均价格为2420元/吨,较上周的2439元/吨,下跌19元,跌幅为0.78%。

东北地区玉米价格:

长春地区玉米入厂价格为2270元/吨,较上周的2300元/吨,下跌30元,跌幅为1.3%;哈尔滨地区玉米入厂价格为2220元/吨,较上周2240元/吨,下跌20元,跌幅为0.89%;沈阳地区玉米入厂价格为2330元/吨,较上周的2370元/吨,下跌40元,跌幅1.69%。

华北地区玉米价格:

石家庄饲料厂家玉米进厂价格为2250元/吨,较上周的2360元/吨,下跌110元,跌幅为4.66%;青岛玉米饲料厂家收购价格为2430元/吨,较上周2440元/吨,下跌10元,跌幅为0.41%;郑州玉米进厂价格为2350元/吨,与上周相比持平。

港口地区玉米价格:

大连港口地区玉米价格为2360元/吨,蛇口港玉米报价为2460元/吨,与上周相比持平。

北京地区玉米价格:

北京地区目前重点饲料厂家收购价格为2360-2370元/吨,目前以执行前期合同为主,市场采购意愿不强。

(以上价格均为国产二等玉米价格)

## 深加工企业收购价格

企业名称	8月19日	8月26日	涨/跌幅
长春大成	2270	2220	2.20%
松原赛力事达	2220	2220	0
公主岭黄龙	2220	2220	0
榆树中粮	2170	2170	0
公主岭中粮生化	2240	2240	0
黑龙江华润	2080	2080	0
黑龙江青冈龙凤	2150	2150	0
山东西王淀粉	2360	2310	0.21%
河北宁晋建民	2180	2180	0

本周酒精行业开工率有所上升,但幅度较小。双节即将到来,部分下游厂家开始陆续备货,对市场产生一定拉动效应,但整体难有大涨。DDGS库存偏低、饲企采购意愿较好也侧面刺激企业生产,酒精价格短期仍难走强。本周中国酒精企业平均开工率在38%水平,周比涨1%。以东北地区为例,8月下旬大中型企业基本恢复开工生产,四平新天龙,吉林燃料乙醇,梅河口厂家生产线已正常运转,黑龙江肇东中粮也已开机。偏低的开工率使得DDGS产量也有所减少,同时终端酒精需求量也有所放大对酒精价格产生支撑。目前酒精行业整体仍较低迷,虽然亏损幅度有所收窄但预期消费难言乐观。经济不景气致化工需求不佳、政策限制也打压白酒行业,四季度旺季仍未来临,双节刺激效应较为短促,未来一段时间酒精市场仍将维持震荡,价格大涨的条件仍不具备。

## 二、国内外期货市场

大连商品交易所:

本周,大连商品交易所期指微幅上涨,主要是受台风影响港口到货量,另外,广东

港口优质玉米价格表现坚挺，此外，目前南方库存较低饲料企业采购意愿增强，支持粮价上行。

截止到8月26日，大连商品交易所玉米期货指数2359元/吨，较上周的2340元/吨，上涨19元/吨，涨幅为0.81%。

#### CBOT玉米期货交易所：

受美国中西部地区将出现温暖且干燥的天气，可能降低作物收成前景影响，USDA最新供需报告产量和库存数据下调利多美国大豆和玉米期市，CBOT玉米期货幅走高。

截止到8月26日，CBOT玉米期指505.4美分/蒲式耳，较上周的489.8美分/蒲式耳，上涨15.6美分/蒲式耳，涨幅为3.18%。

### 三、 热点关注

#### 1、猪价震荡下行 豆粕成本将大涨

猪价形势：27日全国出栏瘦肉型猪均价至15.62元/公斤，良杂猪15.33元/公斤，较去年同期14.16元/公斤涨10.3%；猪肉价格至23.5元/公斤，较去年同期23.46元/公斤同比涨0.2%；三元仔猪均价32.89元/公斤，同比涨28.1%；母猪均价1709元/头，同比1.1%。

养猪盈利：全国猪料比价为4.75:1，猪粮比价6.73:1，同比涨10.0%、16.5%。自繁自养出栏头均盈利至104元/头。

饲料成本：全国养殖户拿到的玉米、豆粕、小麦麸、配合料零售价（元/公斤）分别为2.32、4.22、1.92、3.29，同比分别-5.3%、-4.3%、6.1%、0.3%。

流通屠宰：全国“肉-猪”平均价差7.88元/公斤，同比为-15.3%。

观点：近期国内生猪市场行情震荡下行，今日全国出栏瘦肉型猪均价至15.62元/公斤，良杂猪15.33元/公斤，三元仔猪均价32.89元/公斤。立秋之后，虽秋老虎尚存，但天气逐步转凉是事实，生猪调运也开始逐步展开，跨省调运开始增多。各学校开始陆续开学、月饼的制作、屠宰场为双节的备货，消费预期继续支撑猪价坚挺。近期随着美豆炒作急剧升温，国内油厂借助内、外盘期货市场大幅提高出厂价，截至本周二，国产普通（43%蛋白含量）豆粕市场均价为4300元/吨，周比上涨7%，呈现油厂提价出现“三级跳”行情。目前沿海地区豆粕价格达到4300元/吨。内地豆粕价格达到4500元/吨，后期预计养殖户养殖成本将大幅上升。

#### 2、黑龙江遭遇30年一遇大洪水

黑龙江流域遭遇了30年一遇的大洪水，干流全线超过警戒水位。预计8月下旬黑龙江流域仍有三次降雨过程。干流全线超过警戒水位，多数江段超保证水位。据黑龙江省政府新闻办消息，黑龙江同江至抚远江段超过历史最高水位。全省主要江河洪水来势凶猛、量级高、破坏性强，灾情严重。

截至8月20日9时黑龙江省民政厅统计，8月14日以来发生的洪涝灾害造成黑河、大兴安岭、佳木斯、哈尔滨、大庆等13个市（地区）52个县（区、市）80.1万人受灾，3人死亡，紧急转移安置和其他需紧急生活救助9.5万人，其中8.8万人紧急转移安置；倒塌和严重损坏房屋4100余间，一般损坏6700余间；农作物受灾面积463.3千公顷，其中绝收197.4千公顷；直接经济损失29.7亿元。

### 四、 结论

预计后期行情仍将承压运行。

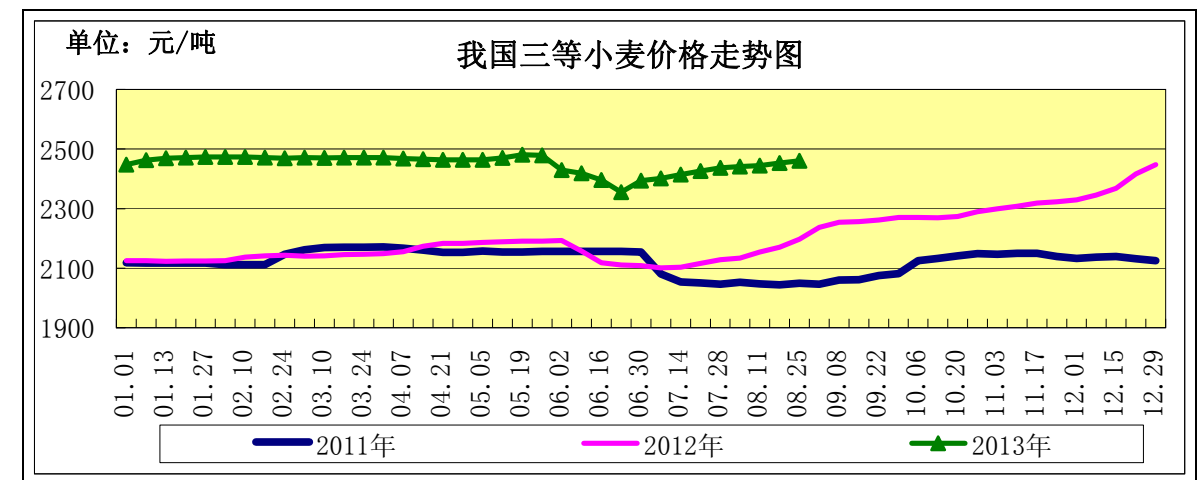
（北京市粮食局信息中心 王婷婷）

## 新麦市场仍显低迷 河南12年产小麦即将投放

——八月份第四周小麦市场分析报告

**简要回顾：**本周新麦收购市场量减价稳，面粉升温副产品低迷；期货市场外涨内稳，持仓有所缩减；临储小麦成交增加，河南省12年产小麦即将投放。

### 一、小麦行情汇总



	8月5日	8月19日	8月26日	较上周
全国小麦价格	2441	2453	2461	0.33%
小麦价格指数	120.90	121.50	121.89	0.33%

（小麦价格指数以2010年初的2019元/吨为基期指数）

#### 【新麦收购进度缓慢】

据统计，截至8月15日，河南、江苏等11个小麦主产区各类粮食企业累计收购新产小麦4632.9万吨，比上年同期减少468.9万吨。

#### 【新麦价格汇总】

本周，小麦市场购销双方心态理智，收购市场量减价稳。

截至8月26日，河北石家庄地区新麦入厂价2540元/吨，山东德州地区新麦入厂价2530元/吨，河南新乡地区新麦入厂价2540元/吨，均与上周持平。

#### 【新产普优麦价差140-170元/吨】

本周优麦价格高位坚挺，新产普优麦价差为140-170元/吨。

截至8月26日，河北石家庄地区新产藁优2018优质小麦入厂价为2680元/吨，较上周的2700元/吨下降0.74%；河南新乡地区新产郑麦366入厂价为2700元/吨，与上周持平；山东潍坊地区新产济南17三等入厂价为2700元/吨，与上周持平；北京地区新产济南17三等入厂价2720元/吨，与上周持平。

### 二、面粉及副产品市场行情

本周，随着消费旺季的来临，部分地区面粉销价有所回升，副产品依然不景气，局部地区微幅下跌。

面粉及副产品价格对比表

单位：元/吨

		8月5日	8月19日	8月26日	较上周
面粉	河北石家庄	3060	3060	3060	0.00%
	山东济南	3000	3040	3040	0.00%
	河南郑州	3020	2940	2980	1.36%
次粉	河北石家庄	2120	2100	2100	0.00%
	山东济南	2150	2130	2130	0.00%
	河南郑州	2150	2130	2130	0.00%
麸皮	河北石家庄	1720	1620	1600	-1.23%
	山东济南	1740	1640	1640	0.00%
	河南郑州	1800	1760	1740	-1.14%

## 三、小麦交易情况汇总

8月21日临储小麦交易会计划量499.92万吨，较上周的500.82万吨减少0.18%；成交量28.43万吨，较上周的22.68万吨增加25.35%；成交率5.73%，较上周的4.53%增加1.2个百分点。

7月底，河北、江苏两省的2012年产小麦已经售罄。8月28日交易会上，河南省将首次起拍2012年产小麦（10万吨）。

## 四、小麦期货市场情况

**美国芝加哥期货交易所：**本周美麦期指小幅上涨。截至8月26日，美麦期指668.4美分/蒲式耳，较上周的643.4美分/蒲式耳上涨3.89%。

上周市场在美国小麦减产和出口增加的多空因素交织的影响下小幅上涨，但据了解目前炒作题材已被市场消化，期货持仓量有所减少。

**中国郑州商品交易所：**本周强麦期货持续坚挺，截至8月26日，郑麦期指2742元/吨，较上周的2727元/吨上涨0.55%。

## 五、本市富强粉市场购销清淡

本周富强粉市场受消费旺季即将来临的拉动，批零价格稳中有涨。

北京市富强粉市场价格对比表

单位：元/吨

	8月5日	8月19日	8月26日	较上周
全市批发价	3260	3260	3260	0.00%
全市零售价	3980	3960	3980	0.51%
古船出厂价	3320	3320	3320	0.00%
益海出厂价	3300	3300	3300	0.00%
今麦郎出厂价	3040	3040	3040	0.00%
五得利批发价	3200	3200	3240	1.25%

## 六、后期预测

预计近期的小麦市场难有大起大落，将以平稳运行为主。

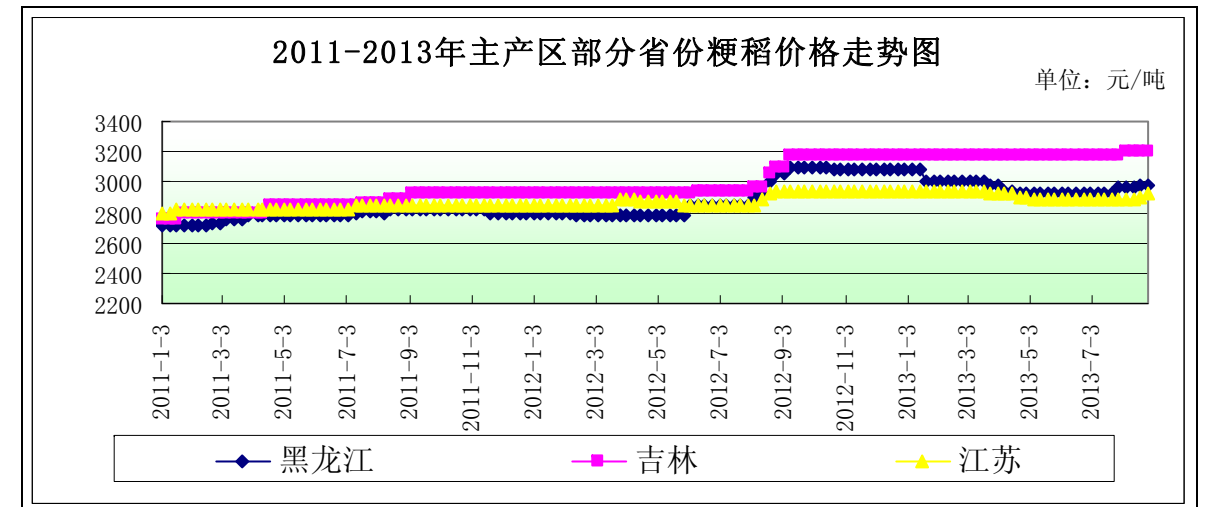
（北京市粮食局信息中心 魏婷）

## 东北降水持续 稻米购销略好

——八月第四周稻米市场分析报告

**简要回顾：**本周，国内主要稻米价格略有上涨，企业备货愿望有所提高；东北稻区近期仍有降水。

## 一、国内粳稻市场行情



单位：元/吨	8月19日	8月26日	较上周
黑龙江	2980	2980	0.00%
吉林	3200	3200	0.00%
江苏	2900	2920	0.69%

**东北地区：**本周，东北地区粳稻价格基本稳定，部分地区、部分质量较好的粳稻价格出现上涨，主要是本地加工企业逐步开始备货开工，其次是随着时间的推移保管费用也在增加。

8月19日-8月23日一周，东北地区仍在持续降水，但降水强度较前期减弱，有利于水稻生长，但根据中央气象台8月23日发布的10厘米土壤相对湿度来看，黑龙江省中东、东北、西北部地区相对湿度仍高达90%以上；由于阴雨天气较多，日照长度略显不足，但所幸温度相对较高对水稻生长略有弥补。

据中央气象台预计，8月底前，黑龙江和松花江流域有两次降雨过程，分别为25~26日、27~28日，大部地区累计降雨量有20~40毫米，其中第二松花江和松花江干流部分地区有60~100毫米。25至26日，黑龙江流域、嫩江、松花江、第二松花江流域有小到中雨，其中嫩江上游、第二松花江流域部分地区有大雨（25~40毫米）；欧里道依河、结雅河有小到中雨，布列亚河上游有中到大雨。27至28日，松花江、第二松花江流域有中到大雨，其中松花江、第二松花江上游的部分地区有暴雨（50~80毫米）；欧里道依河、结雅河、布列亚河上游有小到中雨。另外，吉林东南部和辽宁东北部局地有大暴雨（100~110毫米）。

截止到8月26日，黑龙江省佳木斯地区中等粳稻出库价为2980元/吨，哈尔滨地区中等粳稻出库价为3100元/吨，吉林长春地区中等粳稻出库价为3200元/吨，辽宁盘锦地区中等粳稻出库价为3220元/吨，均与上周持平。

**南方地区：**本周，南方地区粳稻购销较前期略显旺盛。随着市场流通粮源的消耗以

及企业备货积极性的提高，学校开学、以及不远的中秋、国庆都将拉动终端需求。

截止到8月26日，江苏南京地区中等粳稻出库价为2920元/吨，较上周上涨20元/吨；苏州地区中等粳稻出库价为2900元/吨，较上周上涨20元/吨；安徽合肥地区中等粳稻出库价为2860元/吨，与上周持平。

## 二、国内籼稻市场行情

本周，国内新季早籼稻收购持续，价格逐步接近最低收购价，并稳定于其附近运行。

截止到8月5日，江西、湖南等8个早籼稻主产区各类粮食企业累计收购新季早稻420.2万吨，同比增加69.8万吨。有消息称，不少地区储备库库容已经面临偏紧问题，后期如何收购将直接影响价格走势。

### 主产区籼稻价格行情表

单位：元/吨

单位：元/吨	品种	8月19日	8月26日	较上周
安徽	早籼稻	2640	2640	0%
	中晚籼稻	2530	2530	0%
江西	早籼稻	2640	2640	0%
	中晚籼稻	2560	2560	0%

## 三、国内粳米市场行情

### 产销区粳米价格行情表

单位：元/吨

地点	价格类型	8月19日	8月26日	较上周
黑龙江	出厂价	4100	4100	0.00%
吉林	出厂价	4410	4410	0.00%
安徽	出厂价	4000	4000	0.00%
江苏	出厂价	4020	4020	0.00%
北京	批发价	4940	4920	-0.40%
	零售价	5340	5340	0.00%

### 1、产区粳米生产情况

本周，国内粳米出厂价格略有上扬。随着库存的消耗，东北地区优质粳稻数量不断减少，加之近期企业又开始为开学备货，需求有所增加，进货成本略有提高，大米出厂价存在上涨动力。南方地区原粮粳稻数量下降明显，为大米价格提供了底部支持。

截止到8月26日，黑龙江省佳木斯地区普通粳米出厂价为4100元/吨，哈尔滨地区普通粳米出厂价为4340元/吨，吉林长春地区普通粳米出厂价为4410元/吨，江苏南京地区普通粳米出厂价为4020元/吨，安徽合肥地区普通粳米出厂价为4000元/吨，均与上周持平。

### 2、北京市场大米销售情况

本周，北京市大米批发、零售全市平均价保持平稳。批发市场商户反映，由于东北大米销量持续偏低，加之前期正值粮油消费淡季，加工企业提价愿望非常强烈，将以大中医院开学销量增加为契机，顺势提高大米出厂价，届时批发价格也有可能上涨。但从目前供应大环境来看，价格上涨幅度可能有限。

截止到8月26日，锦绣大地玉泉路粮油批发市场大米批发平均价为4720元/吨，盛华宏林粮油批发市场大米批发平均价为4780元/吨，城北回龙观商品交易市场大米批发平均价为4800元/吨，均与上周持平。

## 四、7月大米进口量略减，1-7月仍高于上年同期

根据海关总署数据，2013年7月我国进口大米14.1万吨，同比减少8.3万吨，降幅为36.95%；1-7月我国大米进口量为145.8万吨，同比增加5.6万吨，增幅为3.97%。目前越南仍占我国进口大米比例最高，为97.2万吨，占66.67%；其次是巴基斯坦，约33.8万吨。这两个国家占1-7月进口大米总量的90%。

据悉，进口大米数量减少，主要是我国加大了走私大米打击力度，但国内外较大的差价仍会导致进口米数量不会再短期内出现大幅降低。

## 五、后期预测

国内稻米市场将逐步走出消费淡季，大中医院开学将形成一波需求，后期中秋、国庆也将拉动终端消费，各地稻米价格出现回暖趋势，但在总供应相对充裕的影响下，价格上涨幅度有限，特别是南方地区。

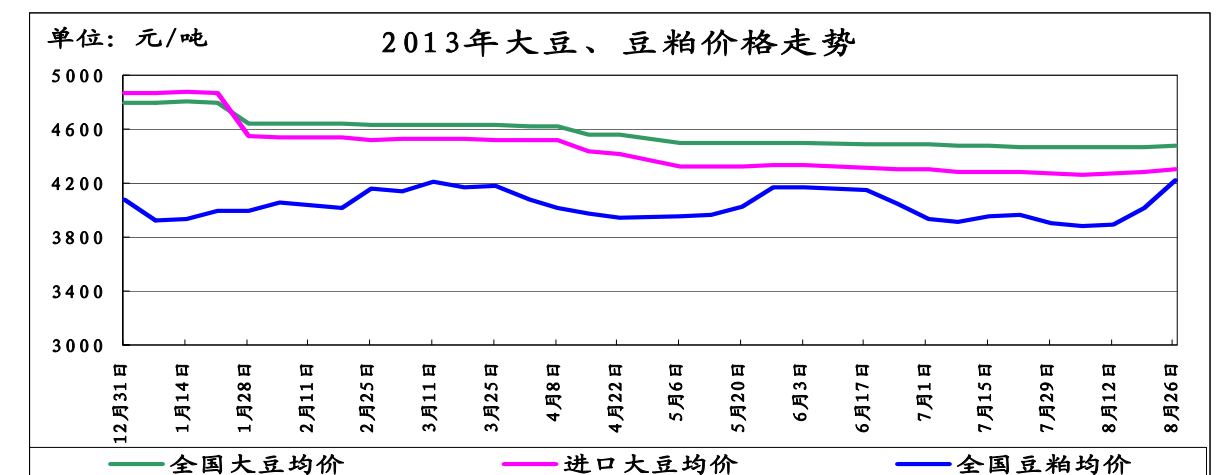
(北京国家粮食交易中心 程汲)

## 天气市主导 豆类价格稳步攀升

—八月份第四周油脂、油料市场分析报告

**简要回顾：**本周在受USDA报告利多的影响，CBOT豆类期价全面回调。我国豆类市场虽交易仍不理想，但在国际市场拉动下，价格出现上涨。

### 一、大豆、豆粕市场行情：



截止8月26日，全国大豆平均价格为4476元/吨，较上周的4469元/吨上涨9元/吨，涨幅为0.15%。

### 1、国产大豆市场行情：

#### 东北产区大豆收购价格表

单位：元/吨	8月19日	8月26日	较上周
哈尔滨	4400	4400	0%
佳木斯	4350	4350	0%

本周我国东北产区大豆价格保持平稳。

近期东北大豆主产区遭遇了灾害。东北连续暴雨对产量影响非常大，部分地方甚至达到了千年一遇的级别，虽然目前没有具体的产量下滑预估，但产量大幅下降已经成为共识。

经国家有关部门批准，定于8月22日在安徽粮食批发交易市场及其联网市场举行的国家临时存储东北大豆竞价销售交易会顺利结束。本次交易会计划销售大豆501992吨，实际成交187050吨，成交率37.26%，成交均价3955元/吨。

分省成交情况如下：

内蒙古：计划销售大豆186663吨，实际成交28421吨，成交率15.23%，其中：2009年大豆计划销售6154吨，全部流拍；2010年大豆计划销售180509吨，实际成交28421吨，成交率15.74%，最高成交价4080元/吨，最低成交价3900元/吨，成交均价3970元/吨。

吉林：计划销售2009年大豆5627吨，实际成交2001吨，成交率35.56%，成交价3850元/吨。

黑龙江：计划销售大豆309702吨，实际成交156628吨，成交率50.57%，其中：2009年大豆计划销售115470吨，实际成交27837吨，成交率24.11%，最高成交价4020元/吨，最低成交价3850元/吨，成交均价3896元/吨；2010年大豆计划销售194232吨，实际成交128791吨，成交率66.31%，最高成交价4270元/吨，最低成交价3820元/吨，成交均价3966元/吨。

## 2、进口大豆市场行情：

本周我国进口大豆价格保持平稳，截止8月26日，进口大豆均价为4300元/吨，较上周的4278元/吨，上涨22元/吨，涨幅为0.51%。

8月23日，CBOT大豆市场收盘上涨，主要是市场普遍担心干燥天气影响大豆作物生长。截止收盘，9月合约上涨43.25美分，报收1365.25美分/蒲式耳，11月合约上涨41.25美分，报收1328美分/蒲式耳。

中国商务部8月26日下午发布大宗农产品进口信息（油脂油料）公告，预计8月份进口大豆预报到港量为536.01万吨。9月份预报到港量为343.24万吨。

截止到2013年8月16日，我国港口上月结转库存为598万吨左右，当日港口库存为633万吨左右，目前已到港260万吨，本月预计到港量将达到590万吨。

（数据来源汇易网）

进口大豆在部分港口的分销价格行情走势

单位：元/吨	8月19日	8月26日	较上周
大连港口	4300	4300	0%
天津港口	4300	4300	0%
青岛港口	4170	4300	3.11%
张家港港口	4300	4300	0%
宁波港口	4300	4300	0%
广州港口	4300	4300	0%

## 3、豆粕市场行情：

本周我国豆粕价格持开始走强，截止8月26日，全国豆粕平均价格为4225元/吨，较上周的4020元/吨，上涨205元/吨，涨幅为5.09%。

近期大豆进口压力逐月减轻，预计8月份大豆到港量下降至581万吨，明显低于7月份的720万吨，9月份大豆进口量将会进一步下降，或为460万吨，10月份预估为

450万吨。养殖效益稳步提升，猪粮比价上涨至6.5，显示养殖利润增长，能繁母猪存栏量7月上升至4998万头，仔猪供应量逐渐增加。全国仔猪平均价为29.69元/公斤，处于上涨趋势，养殖户补栏热情和动力均较强。

## 二、豆油市场行情：

单位：元/吨	8月19日	8月26日	较上周
全国一级豆油均价	7175	7358	2.55%
全国四级豆油均价	7039	7214	2.54%

### 1、天津四级豆油价格对比表

单位：元/吨	8月19日	8月26日	较上周
天津四级豆油价格	7050	7200	2.91%

### 2、进口毛豆油情况

单位：元/吨	8月19日	8月26日	较上周
巴西	7375	7269	1.43%
阿根廷	7310	7304	0.08%

本周我国豆油价格受国际市场提振，价格有所走高。目前国内豆油基本面相对平淡，价格上涨必须仰仗美豆走势。

天气预报显示下周美豆产区仍将持续高温及干旱天气，目前来看，天气题材的炒作已经进入愈演愈烈的阶段，尽管市场对油脂多单在不断增持，但较豆粕仍显弱势，油脂延续上涨动力略显不足。目前国内工厂开工压榨的利润情况相对较好，终端需求较平稳，粕强油弱局面仍将持续。

## 三、后期预测：

大豆：预计我国国产大豆价格多以平稳为主。

豆粕：预计豆粕价格表现相对坚挺。

豆油：预计我国豆油价格仍将保持坚挺。

（北京国家粮食交易中心 张书瑜）

## · 北京市场 ·

### 北京市成品粮油市场信息周报

根据市粮食局信息中心监测结果显示，本周（2013.8.19-2013.8.23）我市粮油市场交易清淡，货源充足，大米、面粉、食用油价格基本平稳。

#### 北京市场粳米价格情况

单位：元/斤	上周均价	本周均价	较上周
全市批发价	2.47	2.46	-0.40%
全市零售价	2.67	2.67	0.00%
锦绣大地玉泉路	2.36	2.36	0.00%
盛华宏林	2.39	2.39	0.00%

#### 北京市场富强粉价格情况

单位：元/斤	上周均价	本周均价	较上周
--------	------	------	-----

全市批发价	1.63	1.63	0.00%
全市零售价	1.98	1.98	0.00%
锦绣大地玉泉路	1.59	1.59	0.00%
盛华宏林	1.58	1.58	0.00%

## 北京市场 20L 桶装豆油价格情况

单位：元/桶	上周均价	本周均价	较上周
全市批发价	162.65	162.17	-0.30%
锦绣大地玉泉路	140.00	140.00	0.00%
盛华宏林	147.00	147.00	0.00%

## 北京市场 5L 桶装一级豆油价格情况

单位：元/桶	上周均价	本周均价	较上周
全市批发价	47.11	47.03	-0.17%
全市零售价	57.04	57.04	0.00%
锦绣大地玉泉路	41.72	41.39	-0.79%
盛华宏林	43.06	43.06	0.00%

## 北京市场 5L 桶装食用调和油价格情况

单位：元/桶	上周均价	本周均价	较上周
全市批发价	61.72	61.72	0.00%
全市零售价	70.27	70.27	0.00%
锦绣大地玉泉路	59.00	59.00	0.00%
盛华宏林	58.40	58.40	0.00%

## 北京市场 5L 桶装花生油价格情况

单位：元/桶	上周均价	本周均价	较上周
全市批发价	上周均价	本周均价	较上周
全市零售价	134.50	133.77	-0.54%
锦绣大地玉泉路	146.23	146.15	-0.05%
盛华宏林	125.48	120.58	-3.91%

(北京国家粮食交易中心 叶研)

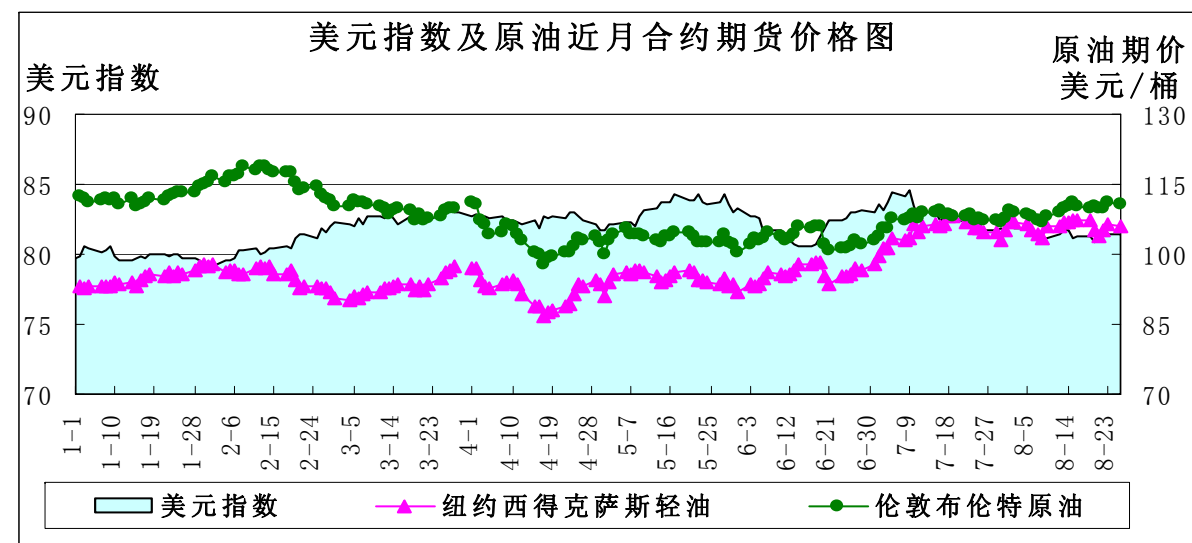
## • 宏观经济 •

## 中东局势支撑油价 我国肉禽价格反弹

## ——8月第四周宏观经济分析报告

**简要回顾：**美元指数依旧在前期低位81点附近震荡，美国用油高峰季即将过去，美原油出现下跌，布伦特原油在中东紧张局势下出现上涨。从期货持仓看，基金对美豆、美豆油、美豆粕的净多头寸增仓明显。我国近两月来肉禽及其制品价格出现谷底反弹。

## 一、美元指数上涨



	8月12日	8月19日	8月26日	较上周
美元指数	81.407	81.259	81.403	0.18%
美原油期货价(美元/桶)	106.11	107.1	105.92	-1.10%
伦敦原油期货价(美元/桶)	108.97	109.9	110.73	0.76%

北京时间8月22日美联储公布7月30-31日货币政策会议纪要，确定了量化宽松(QE)规模缩减政策，结束时间是2014年中期。与会的委员们一致赞同，若经济出现好转美联储将在今年晚些时候开始放缓资产购买速度，并采取分步减缓资产购买计划，直至2014年中左右完全退出。美联储主席伯南克缩减QE规模的路线图和时间表获得广泛支持，并赞同根据经济情况适度改变QE政策。纪要中仍旧没有明确QE缩减的具体时间和规模。美联储官员仍存在分歧：一些委员敦促需要继续观察并保持耐心，而其他委员则倾向于应加快缩减QE。

可以推断，会议纪要虽没有明确9月份就开始执行放缓QE的政策，但如果美国经济没有出现意外下滑，9月开始缩减QE是大概率事件。近日美国国债收益率攀升至2011年7月来的最高位，其中10年期国债收益率报2.82%，而在5月初时为1.60%。预示市场对美联储将于9月开始缩减QE购债规模的预期得到加强，并且国债收益率上涨可能在未来增强美元资产对游资的吸引力。

即使缩窄QE购买规模，为避免打压经济复苏势头，高度宽松的货币政策立场还会在一段时间内持续。就业和通胀两个指标是执行政策需要参考的两个重要指标，最近美国发布的一系列财经数据忽好忽坏，本周美元指数一直在前期低位81点附近震荡徘徊。

## 二、美原油期货价下跌

**美原油库存、汽油库存下降：**美国能源信息署(EIA)公布的最新数据显示，截至2013年8月16日当周，美原油商业库存为35906.2万桶，比前一周下降142.8万桶；美汽油库存为21840.1万桶，比前一周下降402.9万桶。

单位：万桶	2013-7-26	2013-8-2	2013-8-9	2013-8-16
美原油库存	36462.2	36330.2	36049.0	35906.2
美汽油库存	22346.4	22359.9	22243.0	21840.1

前半周国际油价微幅下跌，中东北非局势有所缓解，美国夏季需求高峰将要结束，

炼油厂准备季节性检修，为冬季取暖油生产做准备。美国商业原油库存已经低于 3.6 亿桶，远低于截止 5 月 24 日当周达到的 3.9755 亿桶，库存比去年同期低 0.5%。美国原油近月期货价格高于远期合约，炼油厂更愿意用库存而减少市场采购量，美国原油库存继续下降。

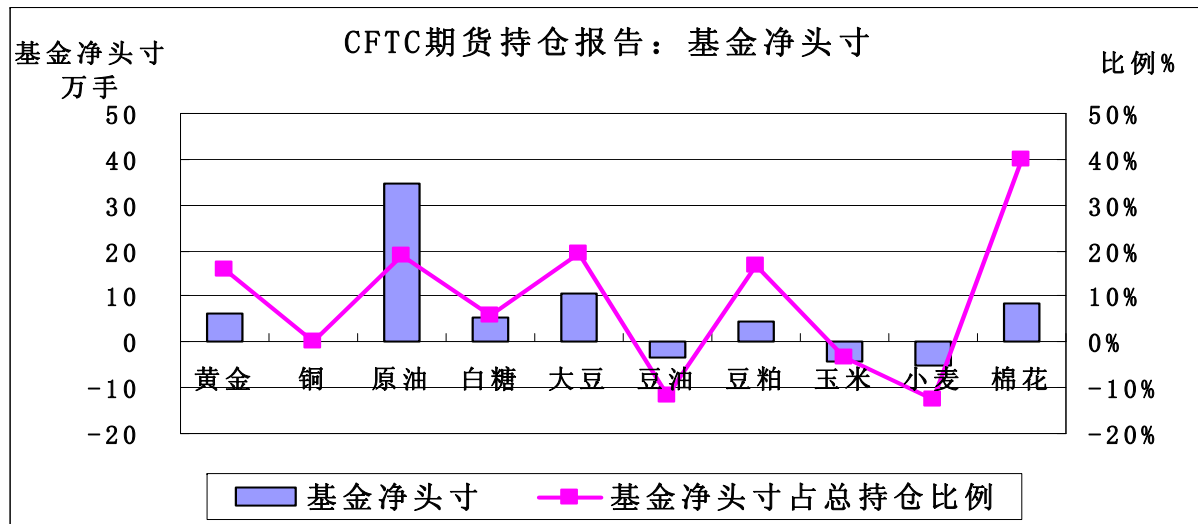
后半周全球制造业数据改善助推原油市场气氛。海外机构评估的中国制造业活动 8 月份企稳，结束了之前 3 个月的下滑势头，意味着第二大石油消费国需求将继续保持较高的增长；欧洲公布的采购经理人指数 (PMI) 初值数据显示，上月在德国带领下，欧元区企业活动增速高于预期；美国劳工部公布的数据显示，最近一周美国初请失业金人数增加，不过初请失业金人数仍接近六年低点。经济复苏，石油需求出现反弹之势。截止 8 月 16 日四周，美国成品油需求总量平均每天 1944.4 万桶，比去年同期高 1.2%；汽油需求四周日均量 919.6 万桶，比去年同期高 2.0%；馏份油需求四周日均数 376.9 万桶，比去年同期高 2.8%。

短期看中东局势占据市场关注重心，由于叙利亚涉嫌进行化学武器袭击，西方牵头进行军事打击的可能性不断增加，这令中东局势愈发紧张，这将对布伦特原油形成提振。从中长期看，夏季用油高峰将过，美国于下月开始缩减购债规模的可能性较强，美元上涨压制大宗商品价格，预计油价短期内高位振荡，未来有转弱的可能性。

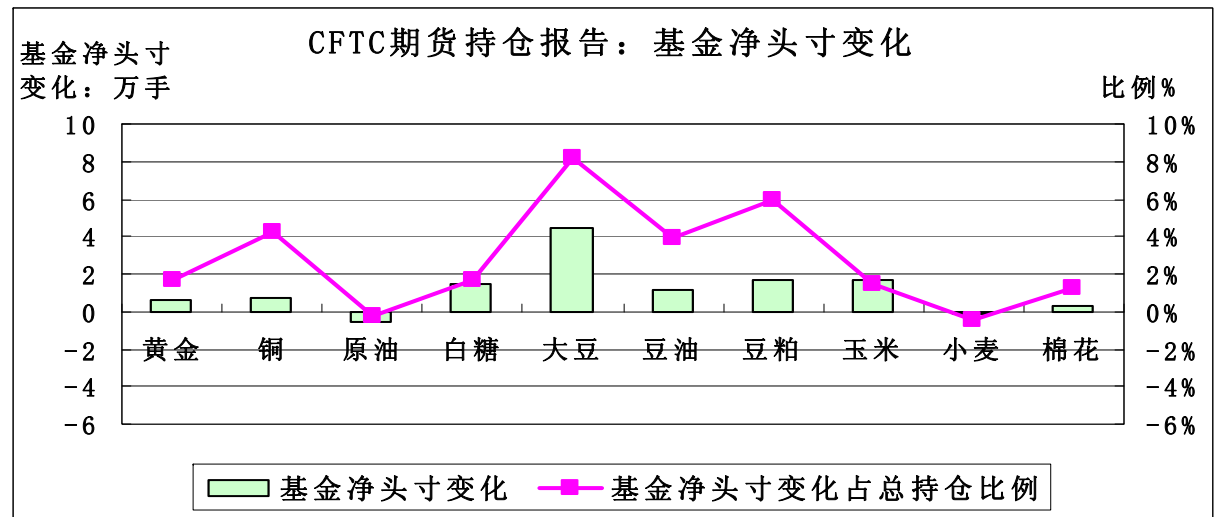
### 三、美国商品期货交易委员会期货持仓报告

美国商品期货交易委员会截至 8 月 20 日当周的持仓报告显示，与 8 月 13 日当周相比，总持仓增加的有 4 个品种：白糖增加 0.00%、大豆增加 6.14%、豆粕增加 5.55%、棉花增加 3.03%；总持仓减少的有 6 个品种：黄金减少 1.32%、铜减少 0.95%、原油减少 5.12%、豆油减少 4.91%、玉米减少 0.58%、小麦减少 3.45%。

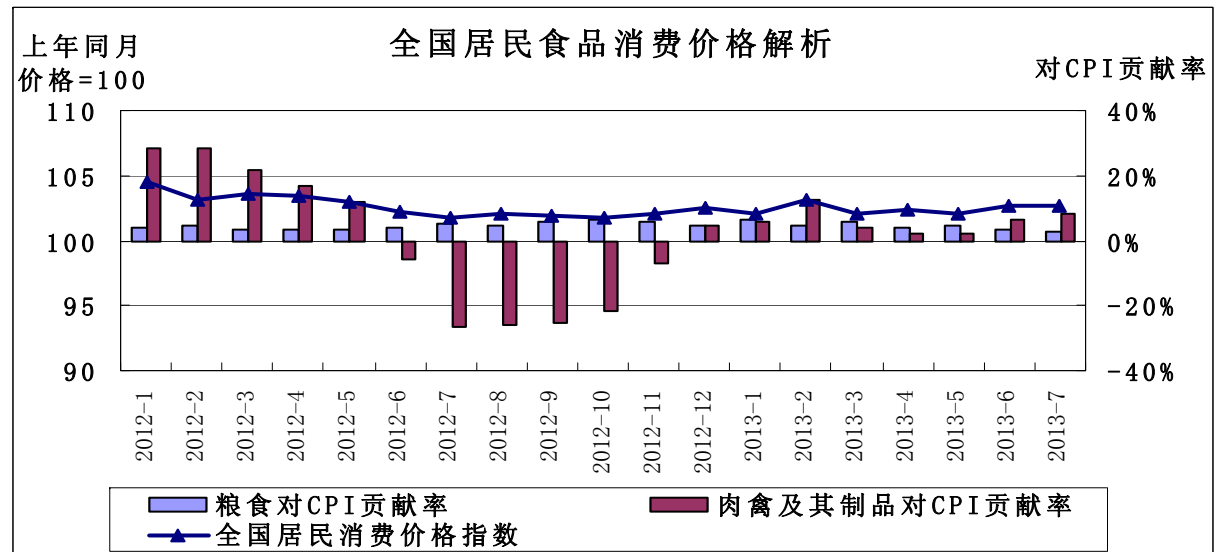
从基金总头寸来看，增加的品种有 4 个：铜增加 5.47%、大豆增加 2.43%、豆粕增加 4.29%、棉花增加 4.72%；基金总头寸减少的品种有 6 个：黄金减少 0.34%、原油减少 0.62%、白糖减少 3.72%、豆油减少 5.29%、玉米减少 4.13%、小麦减少 1.30%。



从基金净头寸来看，铜、豆油、玉米、小麦为基金净空头寸，其余 6 个品种为基金净多头寸。从基金净头寸变化来看，8 月 20 日与 8 月 13 日当周相比，8 个品种的基金净多头寸增加：黄金增加 1.68%、铜增加 4.19%、白糖增加 1.72%、大豆增加 8.15%、豆油增加 3.96%、豆粕增加 5.98%、玉米增加 1.41%、棉花增加 1.22%；其余 2 个品种基金净多头寸减少：原油减少 0.28%、小麦减少 0.41%。



### 四、肉禽及其制品价格谷底反弹



2013 年 7 月份，全国居民消费价格总水平同比上涨 2.7%。其中，城市上涨 2.6%，农村上涨 2.9%；食品价格上涨 5.0%，影响居民消费价格总水平同比上涨约 1.61 个百分点。其中，肉禽及其制品价格上涨 5.9%，影响居民消费价格总水平上涨约 0.42 个百分点（猪肉价格上涨 3.0%，影响居民消费价格总水平上涨约 0.09 个百分点）；鲜菜价格上涨 11.8%，影响居民消费价格总水平上涨约 0.32 个百分点；粮食价格上涨 5.1%，影响居民消费价格总水平上涨约 0.15 个百分点。

食品消费价格对 CPI 的贡献率持续增加，前半年轻为 50%左右，6、7 两个月达到近 60%，即 CPI 2.7% 的同比涨幅有多一半是由食品价格上涨引起的，其中粮食对 CPI 的贡献率在逐步缩小，一月份为 6.50%，随后该数字逐步缩小，7 月份已降为 3.00%，而肉禽及其制品对 CPI 的贡献率近期有增高趋势，1 月份为 5.50%，2 月份因为春节因素达到 12.50%，4 月为今年低点达到 2.12%，7 月该数字上涨到 8.24%。

### 五、后市预测

在美国缩减资产购买时间和规模未确定前，美元指数依旧延续低位震荡走势。原油在地缘政治紧张情况下维持在高位，夏季用油高峰将过，预计未来有下跌可能。3 季度

即将结束，天气逐渐转凉，又将迎来中秋国庆双节，预计肉类制品的消费将继续增加，提振饲料用粮走势。

(北京国家粮食交易中心 杨春懿)

## · 经济新闻 ·

➤ **中国玉米进口量可能增长超过三倍** 据美国谷物委员会驻华经理 Bryan Lohmar 周四表示，2013/14 年度中国的玉米进口量可能增长超过三倍，达到 1000 万吨，因为国内价格高企，肉类需求提高。如果这一预测属实，那么中国将取代墨西哥和韩国，成为全球第二大玉米进口国，仅次于日本，占到全球玉米贸易的 10%，并将提振国际价格。

Lohmar 称，今年中国玉米产量没有任何严重的问题，不过需求超过了供应，玉米价格高企，因而 2013/14 年度玉米进口量将创下历史最高纪录。

➤ **多地蛋价涨幅高于去年同期** 7 月下旬以来，全国多地鸡蛋价格连续上涨，涨幅高于去年同期。据农业部对全国 480 个集贸市场畜禽产品和饲料价格定点监测，截至 8 月份第 2 周，全国鸡蛋零售价格涨至每公斤 9.72 元，与 7 月份第 3 周相比，上涨了 8.1%，而去年同期上涨为 7.0%。此次鸡蛋价格上涨是符合市场规律的正常季节性波动。从蛋价波动周期看，由于夏季高温天气，蛋鸡进入产蛋的淡季，产量较前期下降；同时随着中秋、国庆“两节”临近，居民蛋类需求量上涨，

➤ **财经要闻：央行继续逆回购以缓解月末资金压力** 27 日，央行开展了 290 亿元 7 天期逆回购，当日有 800 亿元央票和 360 亿元逆回购到期，因此昨日央行共实现市场净投放 730 亿元。即使周一续作 515 亿元的三年期央票，央行本周以来在公开市场仍实现净投放。分析人士认为，27 日央行开展小规模逆回购，继续向市场注入流动性，说明其目前的态度是不希望市场出现资金紧缺的状况，是继续坚持“锁长放短”思路的表现。上周，央行共实施 820 亿元逆回购操作。当周有 160 亿元央票和 260 亿元逆回购到期，全周实现 720 亿元资金净投放，有效缓解了银行体系的资金紧张状况。不过，中债信息网的数据显示，目前银行间回购利率依然处于高位。本周一，银行间 7 天、14 天品种的回购利率分别为 4.067% 和 5.188%。昨日，这两个品种的回购利率分别上升至 4.259% 和 5.244%。不仅如此，昨日上海银行间同业拆放利率 7 天和 14 天品种也分别达到 4.209% 及 5.382% 的高位。银行间 7 天品种的质押式回购利率再度发力，大涨 150 个基点至 4.450%。

➤ **统计局：8 月中旬粮油价跌多涨少** 国家统计局公布了最新一期（8 月 11 日~20 日）食品均价变动情况，8 月中旬 50 个城市粮油价格跌多涨少。大米本期价格为 5.74 元/公斤，与上期持平；富强粉本期价格为 5.26 元/公斤，较上期涨 0.03 元/公斤，涨幅 0.6%；标准粉本期价格为 4.42 元/公斤，较上期跌 0.01 元/公斤，跌幅 0.2%；一级压榨花生油本期价格为 28.85 元/升，较上期跌 0.03 元/升，跌幅 0.1%；5 升桶装大豆油本期价格为 11.23 元/升，较上期跌 0.09 元/升，跌幅 0.8%；一级散装菜籽油本期价格为 13.61 元/升，与上期持平。（来源：国家统计局网站）

## · 本周推荐 ·

### 品种关注：小麦供需面并不乐观 仍可逢高沽空

受不利天气影响，美国农业部和民间预测机构相继大幅调低美国大豆产量，刺激内外盘豆类飙升，同为农产品板块的强麦、早籼稻和玉米期货也顺势上涨。但是，不论是内盘还是外盘，小麦上涨更多地是受心理因素影响，其自身供需面并不乐观。因此，在不理智的市场中寻找高点做空仍是短期操作最佳策略。

国际小麦供需宽松，不具备大涨基础

和 2008 年 CBOT 小麦和玉米、大豆联袂刷新历史高点不同，和去年 CBOT 小麦跟随大豆、玉米大幅上涨不同，近期 CBOT 玉米和小麦依旧蛰伏在底部，并没有跟随大豆大幅上升，从而使得大豆上涨显得形单影只。究其原因，主要是目前国际小麦市场供应宽松。据美国农业部发布的最新月度报告，2013/2014 年度全球小麦产量预计为 7.054 亿吨，之前预测为 6.978 亿吨，上年度为 6.553 亿吨；全球小麦用量为 7.068 亿吨，早先预测为 6.999 亿吨，上年度为 6.804 亿吨；全球小麦期末库存预计为 1.73 亿吨，早先预测为 1.724 亿吨，上年为 1.744 亿吨。

国内小麦供应充裕，需求平稳

受小麦现货价格上涨影响，今年政府最低价小麦收购停止时间偏早，收购数量比往年偏少。据统计，截至 8 月 15 日，河南、江苏等 11 个小麦主产区各类粮食企业累计收购新产小麦 4632.9 万吨，比上年同期减少 468.9 万吨。更多的粮食被贸易商和面粉厂收购，更多的粮食被农户存贮，使得市场存粮数量增加，政府藏粮于民的目的基本达到。最近，虽然小麦的消费量随着气温降低和大中专院校开学有所增加，但面粉厂开工率依旧徘徊在 50%—70% 之间，加工利润微薄使得面粉厂采购小麦的积极性依旧不高，小麦价格依旧表现平平。

近期，小麦拍卖成交率极为低迷，也在一定程度上反映出需求不旺。上周小麦拍卖共投放 499.22 万吨，成交 28.59 万吨，成交率 5.73%。其中，河南临储 0.46 万吨全部流拍，托市麦投放 365.47 万吨，成交 11.75 万吨，均价 2243 元/吨；安徽市场投放 133.29 万吨，成交 16.84 万吨，均价 2283 元/吨；新疆不完善粒超标小麦全部流拍。据悉，河南 2010 年及之前产托市小麦拍卖细则将自 8 月 29 日起实施，竞拍资格及购买数量放宽，在客观上提高小麦成交率，进一步满足市场需求。

小麦进口大幅增加

据美国农业部统计，自 6 月 1 日以来，中国已经购进 370 万吨美国小麦，其中 110 万吨已经装运。美国农业部预计 2013/2014 年度中国小麦进口量将达到 950 万吨，成为全球最大小麦进口国。而中国购进的澳大利亚新麦数量也已经超过 220 万吨，全年度的进口总量可能达到 400 万吨，中国可能取代印尼成为澳大利亚小麦最大买家。虽然进口小麦不会直接进入市场，但大量进口小麦进入了政府储备，为后期平抑市场价格增加了砝码。

一年一度的天气炒作可能刺激豆类进一步上涨，但供应宽裕的小麦上涨高度将有限。操作上逆势做单是大忌，可待涨势疲态尽显时择机做空。（来源：期货日报）

## 芝加哥农产品全线下跌 国内豆粕强势运行

## 玉米期货收盘重挫3%，连玉米小幅收阴

CBOT 玉米期货周二收低，因玉米在过去两个交易日累计上涨 5.8%，至一个月高位后，交易商获利了结。指标 12 月玉米期货收跌 14-1/4 美分，报每蒲式耳 4.86-1/4 美元。新作 CBOT-12 月玉米合约周二盘中跌穿 50 日移动均线。该合约周一升至该关键技术位之上，为两个月来首次。玉米价格受压，因中午天气预报称，未来几周爱荷华等州的降雨量将多于之前预期。

国内方面，大商所玉米期货 27 日小幅收阴，主力 1401 合约收 2337 元/吨，跌 3 元。目前国内连盘面受美盘影响较大，受 profarmer 报告影响，美玉米或将有望短线反弹，但实际上美玉米丰产预期并未改变。国内玉米现货市场偏弱运行，主要是受局部新赛季玉米即将上市的打压，部分贸易商急于出库，阶段性玉米供应增加，压制现货价格。短期连玉米或将继续震荡运行。

## CBOT 小麦期货走低，强麦短期偏强振荡

CBOT 小麦期货周二多数收跌，交易商称，受累于玉米市场大幅走低。CBOT-9 月小麦期货结算价报 6.50-3/4 美元，跌 4 美分。指标 CBOT-9 月软红冬麦期货在 30 日移动均线切入位 6.46-7/8 美元附近寻获支撑，价格在周一升穿 30 日移动均线，为 8 月 5 日来首次。CBOT-9 月合约周二跌穿 40 日移动均线。

国内方面，周二强麦 1401 合约较前一交易日涨 12 元/吨或 0.44%，收盘于 2746 元/吨。持仓量增加 1266 手至 74944 手。目前小麦市场购销清淡，预计后市小麦购销将趋于活跃，将能提振小麦走势。技术上，郑麦 1401 合约探低回升，在 40 日均线上方运行，短期偏强振荡运行。

## CBOT 大豆期货收低，豆粕强势运行

CBOT 大豆期货周二下跌，交易商说，指标 11 月大豆合约从 11 个月高位回落，因天气预报称美国降雨将有所增加，引发一轮获利了结。气象学家称，中午天气模型显示美国中西部未来两周湿度增加，之后气温下降，这能为目前受酷热炙烤的作物提供喘息的机会。交投震荡，11 月大豆合约盘中走势反覆，终盘收跌 19 美分或 1.4%，报每蒲式耳 13.70-1/2 美元。11 月大豆合约较 8 月 7 日触及的 14 个月低位 11.62-1/2 美元仍高超过 2 美元。忧虑天气乾热将降低美国大豆收成并收紧新作大豆供应推动大豆涨势。

五份近月豆粕合约创下合约高位，之后收低，跟随大豆走软。CBOT 豆油收跌，由大豆领跌，但交投最活跃的 12 月豆油收报 44.52 美分，略高于其 50 日移动均线切入位 44.50 美分。9 月豆粕合约收低 2.7 美元，报每短吨 455.9 美元。9 月豆油合约下跌 0.38 美分，报 44.06 美分。

国内方面，周二连豆类从 1401 合约看，连豆收于 4569 元/吨，下跌 0.65%；豆粕上涨 3.43%，收于 3676 元/吨；豆油上涨 1.28% 元至 7410 元/吨。天气炎热干燥导致美豆生长优良率下滑，这将进一步加深市场对大豆产量的担忧，从而提振豆类走势。技术上，从主力合约看，连豆 1401 合约因多头获利回补而下跌，多方优势并不明显，建议关注外盘走势以日内交易为主；豆粕 1401 合约在周一涨停后继续强势上行，建议多单持有；豆油 1401 合约高开低走，短线维持偏多操作判断，建议关注逢低做多的机会。

(个人观点，仅供参考)

(中华粮网 郭春爱)

## • 价格信息 •

## 国内稻米现货价格

单位：元/吨

地区	等级	价格类型	涨跌	2013-8-28	2013-8-27	2013-8-26	2013-8-23	2013-8-22
早籼稻收购及出库价			01/					
湖南长沙	中 等	收购价	-	<b>2,640</b>	2,640	2,640	2,640	2,640
江西九江	中 等	收购价	-	<b>2,640</b>	2,640	2,640	2,640	2,640
中晚籼稻收购及出库价			02/					
湖南长沙	中 等	出库价	-	<b>2,500</b>	2,500	2,500	2,500	2,500
江西九江	中 等	出库价	-	<b>2,560</b>	2,560	2,560	2,560	2,560
粳稻收购及出库价			03/					
龙江佳木斯	中 等	出库价	-	<b>2,980</b>	2,980	2,980	2,980	2,980
龙江哈尔滨	中 等	出库价	-	<b>3,100</b>	3,100	3,100	3,100	3,100
江苏南京	中 等	出库价	-	<b>2,920</b>	2,920	2,920	2,920	2,920
江苏苏州	中 等	出库价	-	<b>2,900</b>	2,900	2,900	2,900	2,900
安徽合肥	中 等	出库价	-	<b>2,860</b>	2,860	2,860	2,860	2,860
安徽巢湖	中 等	出库价	-	<b>2,860</b>	2,860	2,860	2,860	2,860
吉林长春	中 等	出库价	-	<b>3,200</b>	3,200	3,200	3,200	3,200
辽宁盘锦	中 等	出库价	-	<b>3,220</b>	3,220	3,220	3,220	3,220
早籼米批发及出厂价			04/					
江西九江	中 等	出厂价	-	<b>3,680</b>	3,680	3,680	3,680	3,680
湖南长沙	中 等	出厂价	-	<b>3,720</b>	3,720	3,720	3,720	3,720
晚籼米批发及出厂价			05/					
湖南长沙	标 一	出厂价	-	<b>3,780</b>	3,780	3,780	3,780	3,780
江西九江	标 一	出厂价	-	<b>3,740</b>	3,740	3,740	3,740	3,740
粳米批发及出厂价			06/					
龙江佳木斯	普通粳米	出厂价	-	<b>4,100</b>	4,100	4,100	4,100	4,100
龙江哈尔滨	普通粳米	出厂价	-	<b>4,340</b>	4,340	4,340	4,340	4,340
吉林长春	普通粳米	出厂价	-	<b>4,410</b>	4,410	4,410	4,410	4,410
江苏南京	普通粳米	出厂价	-	<b>4,020</b>	4,020	4,020	4,020	4,020
江苏扬州	优质粳米	出厂价	-	<b>4,180</b>	4,180	4,180	4,180	4,180
江苏苏州	普通粳米	出厂价	-	<b>4,000</b>	4,000	4,000	4,000	4,000
安徽合肥	普通粳米	出厂价	-	<b>4,000</b>	4,000	4,000	4,000	4,000
北 京	普通粳米	批发价	-	<b>4,760</b>	4,760	4,760	4,760	4,760
上 海	优质江苏	批发价	-	<b>4,510</b>	4,510	4,510	4,510	4,510
进口大米报价			07/					
泰 国	5%破碎率	FOB	-	<b>465</b>	465	465	465	505
越 南	5%破碎率	FOB	-	<b>390</b>	390	390	390	395
巴基斯坦	5%破碎率	FOB	-	<b>415</b>	415	415	415	430
美国美湾	4-5%破碎	FOB	-	<b>630</b>	630	630	630	630

## 国内小麦现货价格

单位: 元/吨

地区	价格形式	涨跌	2013-8-28	2013-8-27	2013-8-26	2013-8-23	2013-8-22
<b>普通小麦价格</b> 单位:元/吨							
北京地区	进厂价格	-	2,540	2,540	2,540	2,540	2,540
河北石家庄	出库价格	-	2,560	2,560	2,560	2,560	2,560
河北衡水	出库价格	-	2,550	2,550	2,550	2,550	2,550
河北邯郸	出库价格	-	2,550	2,550	2,550	2,550	2,550
山西太原	出库价格	-	2,440	2,440	2,440	2,440	2,440
山西运城	出库价格	-	2,440	2,440	2,440	2,440	2,440
山东德州	出库价格	-	2,540	2,540	2,540	2,540	2,540
山东济南	出库价格	-	2,520	2,520	2,520	2,520	2,520
山东潍坊	出库价格	-	2,540	2,540	2,540	2,540	2,540
山东菏泽	出库价格	-	2,520	2,520	2,520	2,520	2,520
河南安阳	出库价格	-	2,560	2,560	2,560	2,560	2,560
<b>普通小麦进厂价格</b> 单位:元/吨							
河北石家庄	进厂价格	-	2,540	2,540	2,540	2,540	2,540
河北衡水	进厂价格	-	2,560	2,560	2,560	2,560	2,560
河北邯郸	进厂价格	-	2,530	2,530	2,530	2,530	2,530
山东德州	进厂价格	-	2,530	2,530	2,530	2,530	2,530
山东济南	进厂价格	-	2,510	2,510	2,510	2,510	2,510
山东菏泽	进厂价格	-	2,520	2,520	2,520	2,520	2,520
河南新乡	进厂价格	-	2,540	2,540	2,540	2,540	2,540
河南郑州	进厂价格	-	2,500	2,500	2,500	2,500	2,500
河南周口	进厂价格	-	2,460	2,460	2,460	2,460	2,460
<b>冀优 2018 优质小麦</b> 单位:元/吨							
天津地区	进厂价格	-	2,720	2,720	2,720	2,720	2,720
河北石家庄	进厂价格	-	2,680	2,680	2,680	2,680	2,680
河北衡水	进厂价格	-	2,690	2,690	2,690	2,690	2,690
河南新乡	进厂价格	-	2,660	2,660	2,660	2,660	2,660
山东菏泽	进厂价格	-	2,660	2,660	2,660	2,660	2,660
<b>郑麦 366 优质小麦</b> 单位:元/吨							
天津地区	进厂价格	-	2,720	2,720	2,720	2,720	2,720
山东菏泽	进厂价格	-	2,720	2,720	2,720	2,720	2,720
河南郑州	进厂价格	-	2,700	2,700	2,700	2,700	2,700
河南新乡	进厂价格	-	2,700	2,700	2,700	2,700	2,700
河南濮阳	进厂价格	-	2,680	2,680	2,680	2,680	2,680
河南安阳	进厂价格	-	2,680	2,680	2,680	2,680	2,680
<b>济南 17 优质小麦 5/</b> 单位:元/吨							
北京地区	进厂价格	-	2,720	2,720	2,720	2,720	2,720
山东菏泽	进厂价格	-	2,700	2,700	2,700	2,700	2,700
山东潍坊	进厂价格	-	2,700	2,700	2,700	2,700	2,700

## 国内玉米现货价格

单位: 元/吨

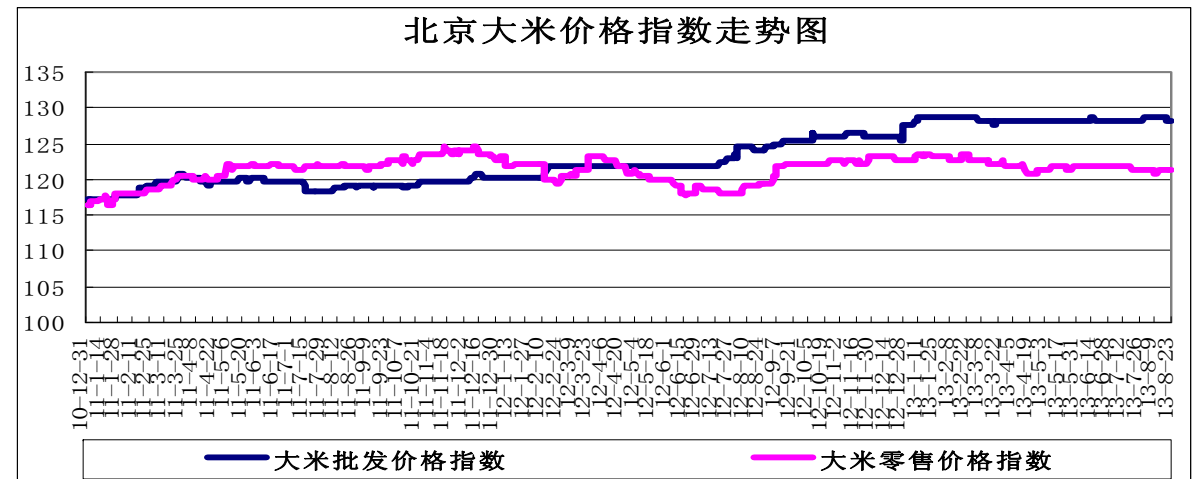
省份及地区	价格类型	涨跌	2013-8-28	2013-8-27	2013-8-26	2013-8-23	2013-8-22
<b>2012 年产玉米出库价格 1/</b>							
黑龙江佳木斯	出库价格	-	2,050	2,050	2,050	2,050	2,050
黑龙江哈尔滨	出库价格	-	2,140	2,140	2,140	2,140	2,140
黑齐齐哈尔	出库价格	-	2,090	2,090	2,090	2,090	2,090
吉林长春	出库价格	-	2,240	2,240	2,240	2,240	2,240
吉林松原	出库价格	-	2,220	2,220	2,220	2,220	2,220
吉林白城	出库价格	-	2,230	2,230	2,230	2,230	2,230
吉林吉林	出库价格	-	2,260	2,260	2,260	2,260	2,260
吉林四平	出库价格	-	2,270	2,270	2,270	2,270	2,270
内蒙通辽	出库价格	-	2,220	2,220	2,220	2,220	2,220
内蒙古赤峰	出库价格	-	2,240	2,240	2,240	2,240	2,240
辽宁沈阳	出库价格	-	2,270	2,270	2,270	2,270	2,270
辽宁鞍山	出库价格	-	2,260	2,260	2,260	2,260	2,260
辽宁大连	平仓价格	-	2,360	2,360	2,360	2,360	2,360
辽宁锦州	平仓价格	-	2,360	2,360	2,360	2,360	2,360
辽宁营口	平仓价格	-	2,370	2,370	2,370	2,370	2,370
河北秦皇岛	平仓价格	-	2,360	2,360	2,360	2,360	2,360
<b>国标三等玉米进厂价格 2/</b>							
黑龙江绥化	进厂价格	-	2,080	2,080	2,080	2,080	2,080
吉林长春	进厂价格	-	2,240	2,240	2,240	2,240	2,240
吉林松原	进厂价格	-	2,220	2,220	2,220	2,220	2,220
吉林四平	进厂价格	-	2,220	2,220	2,220	2,220	2,220
内蒙通辽	进厂价格	-	2,220	2,220	2,220	2,220	2,220
辽宁铁岭	进厂价格	-	2,240	2,240	2,240	2,240	2,240
辽宁沈阳	进厂价格	-	2,250	2,250	2,250	2,250	2,250
河北秦皇岛	进厂价格	-	2,260	2,260	2,260	2,270	2,270
河北石家庄	进厂价格	-	2,240	2,240	2,240	2,250	2,250
河北邯郸	进厂价格	-	2,250	2,250	2,250	2,260	2,260
山西忻州	进厂价格	-	2,230	2,230	2,230	2,230	2,230
山西运城	进厂价格	-	2,260	2,260	2,260	2,260	2,260
山东青岛	进厂价格	-	2,390	2,390	2,390	2,390	2,390
山东潍坊	进厂价格	-	2,380	2,380	2,380	2,380	2,390
山东德州	进厂价格	-	2,310	2,310	2,320	2,320	2,330
山东济南	进厂价格	-	2,360	2,360	2,360	2,360	2,360
山东济宁	进厂价格	-	2,360	2,360	2,360	2,360	2,360
山东菏泽	进厂价格	-	2,360	2,360	2,360	2,360	2,360
山东枣庄	进厂价格	-	2,360	2,360	2,360	2,360	2,360
河南安阳	进厂价格	-	2,280	2,280	2,280	2,280	2,300
河南郑州	进厂价格	-	2,320	2,320	2,320	2,320	2,340
河南商丘	进厂价格	-	2,280	2,280	2,280	2,280	2,300
河南周口	进厂价格	-	2,320	2,320	2,320	2,320	2,340
河南驻马店	进厂价格	-	2,320	2,320	2,320	2,320	2,340
江苏徐州	进厂价格	-	2,360	2,360	2,360	2,360	2,360
江苏连云港	进厂价格	-	2,420	2,420	2,420	2,420	2,420
安徽蚌埠	进厂价格	-	2,300	2,300	2,300	2,300	2,300
陕西渭南	站台价格	-	2,300	2,300	2,300	2,300	2,300
陕西汉中	站台价格	-	2,300	2,300	2,300	2,300	2,300
京津地区	进厂价格	-	2,340	2,340	2,340	2,340	2,340

国内豆油现货价格

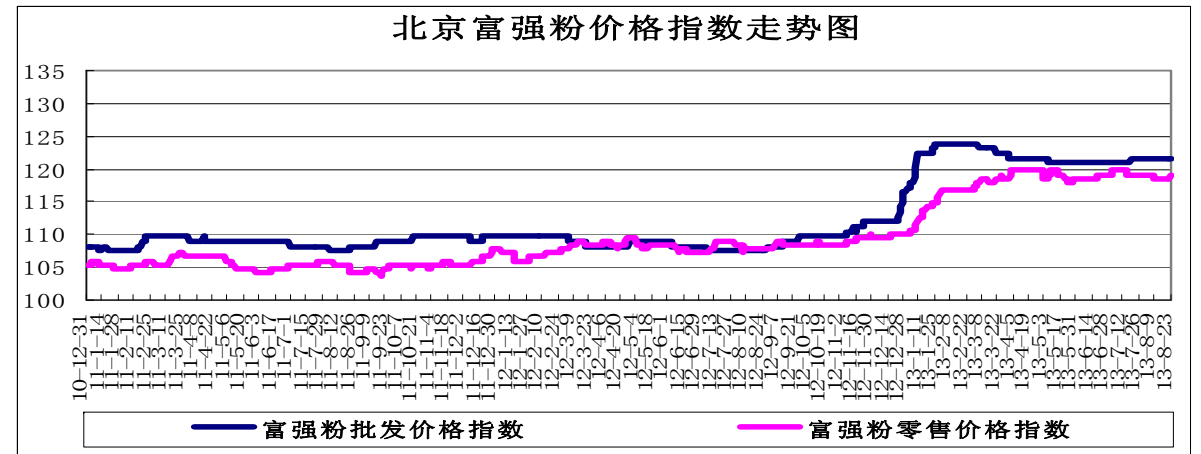
单位：元/吨

省份及地区	价格类型	涨跌	2013-8-28	2013-8-27	2013-8-26	2013-8-23	2013-8-22
<b>进口豆油</b>							
天津天津港	交货价格	-	7,250	7,250	7,200	7,050	7,050
山东青岛港	交货价格	-	7,200	7,200	7,150	7,000	7,000
江苏张家港	交货价格	-	7,250	7,250	7,200	7,050	7,050
上海上海港	交货价格	-	7,300	7,300	7,250	7,100	7,100
浙江宁波港	交货价格	-	7,350	7,350	7,300	7,150	7,150
广东黄埔港	交货价格	-	7,100	7,100	7,050	6,900	6,900
<b>国标四级豆油</b>							
	02/						
黑龙江佳木斯	出厂价格	-	7,550	7,550	7,450	7,300	7,300
黑龙江齐齐哈尔	出厂价格	-	7,600	7,600	7,500	7,350	7,350
黑龙江哈尔滨	出厂价格	-	7,650	7,650	7,550	7,400	7,400
吉林长春	出厂价格	-	7,650	7,650	7,550	7,400	7,400
辽宁大连	出厂价格	-	7,400	7,400	7,250	7,100	7,100
河北秦皇岛	出厂价格	-	7,350	7,350	7,300	7,150	7,150
京津地区	出厂价格	-	7,250	7,250	7,200	7,050	7,050
河北霸州	出厂价格	-	7,300	7,300	7,250	7,050	7,050
山东博兴	出厂价格	-	7,250	7,250	7,150	6,950	7,000
山东日照	出厂价格	-	7,200	7,200	7,100	6,900	6,950
河南周口	出厂价格	-	7,400	7,400	7,350	7,150	7,150
江苏张家港	出厂价格	-	7,300	7,300	7,200	7,000	7,000
浙江宁波	出厂价格	-	7,350	7,350	7,350	7,100	7,100
广东东莞	出厂价格	-	7,100	7,100	7,050	6,800	6,850
广东湛江	出厂价格	50	7,100	7,050	7,000	6,750	6,800
广西防城	出厂价格	50	7,050	7,000	6,950	6,700	6,750
陕西西安	出厂价格	-	7,450	7,450	7,450	7,200	7,200
<b>散装一级豆油</b>							
	03/						
黑龙江哈尔滨	出厂价格	-	7,750	7,750	7,650	7,500	7,500
吉林长春	出厂价格	-50	7,700	7,750	7,650	7,500	7,500
辽宁大连	出厂价格	-50	7,450	7,500	7,350	7,240	7,240
河北秦皇岛	出厂价格	-50	7,450	7,500	7,450	7,300	7,300
京津地区	出厂价格	-	7,400	7,400	7,300	7,150	7,150
河北霸州	出厂价格	-	7,450	7,450	7,350	7,200	7,200
山东博兴	出厂价格	-	7,400	7,400	7,300	7,100	7,150
山东日照	出厂价格	-	7,350	7,350	7,250	7,050	7,100
河南周口	出厂价格	-	7,550	7,550	7,500	7,300	7,300
江苏张家港	出厂价格	-	7,400	7,400	7,300	7,100	7,100
浙江宁波	出厂价格	-50	7,450	7,500	7,450	7,250	7,250
广东湛江	出厂价格	-	7,200	7,200	7,150	6,900	6,950
广西防城	出厂价格	-	7,150	7,150	7,100	6,850	6,900

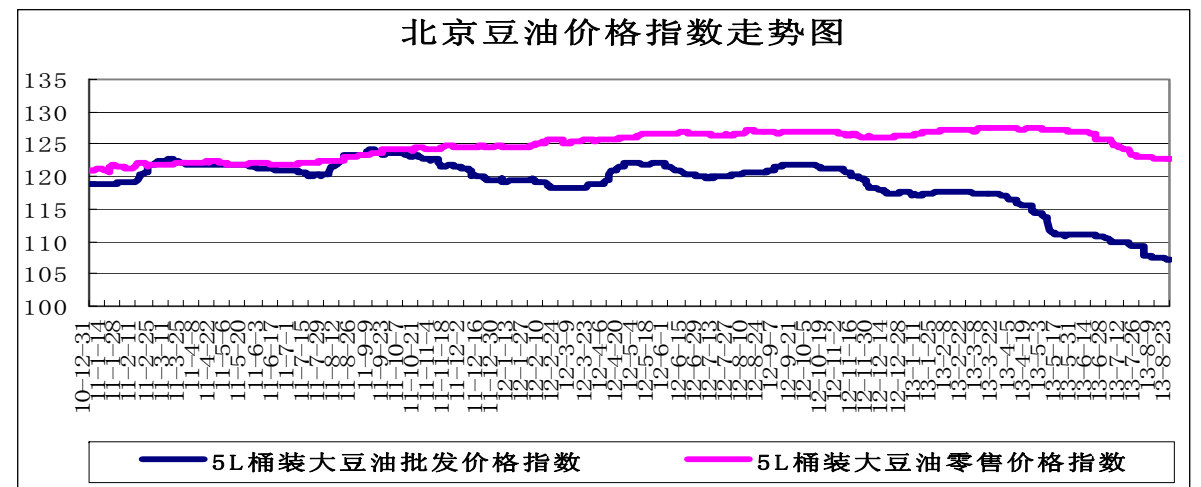
北京市场粮油价格指数图（截至2013年8月23日）



（注：指数以2010年1月4日为100计算）



（注：指数以2010年1月4日为100计算）



（注：指数以2010年1月4日为100计算）