

www.bjgrain.cn

北京国家粮食交易中心

信息部: 63569770
交易部: 63564598
财务部: 63565040
工程部: 63565375

地址: 北京市西城区广安门南街60号荣宁园5号楼
邮编: 100054
传真: 63569003



北京国家粮食交易中心



www.bjgrain.cn

www.bjgrain.cn



www.bjgrain.cn

北京国家粮食交易中心



China and Foreign Countries
Grain and Oil Information



北京市粮食局信息中心
北京国家粮食交易中心

中外粮
油信息

奉献绿色鲜品 关爱生命健康



北大荒米鲜天下

黑龙江省北大荒米业有限公司是按照推进农业产业化经营战略组建的国有控股企业，为黑龙江北大荒农业股份有限公司（股票代码：600598）全资子公司。公司注册资本5.1亿元人民币，拥有国际领先的制米生产线60余条，集聚300多万吨稻谷产业加工规模，延伸了“大米、米糠、稻壳”产业链条，公司生产的“北大荒”系列大米成为绿色食品、有机食品、中国名牌产品，“北大荒”商标也成为中国驰名商标。

公司充分依托基地、规模、品牌三大优势，通过实施“产业化经营、专业化发展、集团化运作、国际化牵动”战略，建立了全国性的营销网络及顺畅安全、均衡供货的物流通道，产品远销到世界40多个国家和地区。目前，公司产品市场占有率、出口量、品牌知名度均居行业前列，成为国内最具有规模的专业稻米加工制造商。

公司地址：黑龙江省哈尔滨市南岗区长江路207号

全国销售电话：400 0086 999

网址：<http://www.china-bdh.com>

北京北大荒米业有限公司

电话：010-61726144

北大荒®
BEIDAHUANG

中国驰名商标



黑龙江省北大荒米业有限公司

HEILONGJIANG BEIDAHUANG RICE INDUSTRY CO.,LTD.



古船

古船相伴 健康永远

中国名牌产品
中国驰名商标



北京古船食品有限公司

北京市西城区广安门内大街316号

邮编 Zip: 100053

电话 Tel: 010-88215656

<http://www.guchuan.com.cn>



为健康的每一天



京粮集团
JINGLIANG

中外粮油信息

北京市粮油市场零售价格表

2013年10月29日

单位：元/斤、元/5升

品种	零售价格			
	最高价	最低价	平均价格	比上期%
标一粳米	3.50	1.88	2.71	0.00%
富强粉	2.48	1.49	1.99	0.00%
5升装大豆色拉油	66.26	48.36	56.47	0.00%
5升装调和油	79.40	64.80	70.16	0.00%
5升装花生油	156.00	127.70	141.71	-0.18%

北京粮油市场批发价格表

2013年10月29日

单位：元/斤、元/5升

批发市场	标一粳米	富强粉	20升装豆油	5升装豆油	5升装调和油	5升装花生油
北京大洋路农副产品批发市场	2.80	1.60	173.00	48.56	61.60	136.00
盛华宏林粮油批发市场	2.42	1.67	146.00	41.50	57.20	120.50
东苇路坤江综合市场	2.50	1.68	-	45.00	61.00	125.00
锦绣大地玉泉路粮油批发市场	2.33	1.68	142.00	41.25	59.00	118.55
农产品中央粮油批发市场	2.36	1.66	-	44.45	64.80	128.64
新发地农产品批发市场	2.38	1.68	148.00	44.19	60.00	127.29
怀柔下元农副产品批发市场	2.60	1.60	185.00	55.61	64.70	122.10
南华批发市场	2.64	1.62	185.00	54.56	65.70	123.75
双峪农副产品批发市场	2.50	1.80	-	48.71	-	-
密云华远市场	2.46	1.64	180.00	54.00	65.00	140.00
平谷批发市场	2.40	1.62	-	49.26	65.00	150.00
顺义石门农副产品批发市场	2.47	1.73	162.00	44.30	61.20	131.28
八里桥粮食批发市场	2.61	1.66	-	41.10	57.62	117.33
城北回龙观商品交易市场	2.40	1.67	152.00	41.75	59.40	125.00
昌平水屯农副产品批发市场	2.45	1.67	150.00	43.50	58.40	126.00
日上批发市场	2.81	1.70	-	43.96	59.00	127.50
全市本期平均价	2.51	1.67	162.30	46.36	61.31	127.93
上期平均价	2.51	1.66	162.90	46.37	61.31	128.33
比上期%	0.00%	0.60%	-0.37%	-0.02%	0.00%	-0.31%

目 录

•交易信息•

2013年第十次市储备粮竞价交易结果..... 1

•本市专稿•

临储小麦投放量持续缩减，新季小麦早情或将有缓解...1

玉米购销清淡，价格震荡下行..... 3

新稻上市增加 价格北弱南强..... 5

缺乏指导 豆类价格基本恢复平稳..... 8

•北京市场•

北京市成品粮油市场信息周报..... 10

北京粮油市场一周简析..... 11

•宏观经济•

美国原油库存增加 需求不足油价趋弱..... 14

•经济新闻•

1400多吨转基因油流入国储库..... 16

•价格信息•

国内稻米现货价格..... 18

国内小麦现货价格..... 19

国内玉米现货价格..... 20

国内豆油现货价格..... 21

北京市场粮油价格指数图（截至2013年10月25日）... 22

周 刊

2013年第37期

10月30日出版

准印证号码：

(Z) 2665-981672

• 交易信息 •

北京国家粮食交易中心
2013年第十次市储备粮竞价交易结果

2013年10月24日，北京国家粮食交易中心举办了“2013年北京市储备粮第十次竞价交易会”。本次交易会竞价销售稻谷3.12万吨；小麦1.4万吨；玉米1.57万吨。

此次交易会共有38家企业报名参加。参会企业须是本次销售货物承储库以外的加入北京市粮食局粮食购销及经营企业资源库会员。

第十次粮油竞价交易销售结果

单位：元/吨、万吨

品种名称	计划销售量	中标总量	中标率	竞卖底价	最高价	最低价	平均价
稻谷	3.12	1.10	35.09%	2840	2870	2840	2853
小麦	1.40	1.40	100%	2600	2750	2740	2742
玉米	1.57	1.57	100%	2140	2180	2150	2169

(北京国家粮食交易中心)

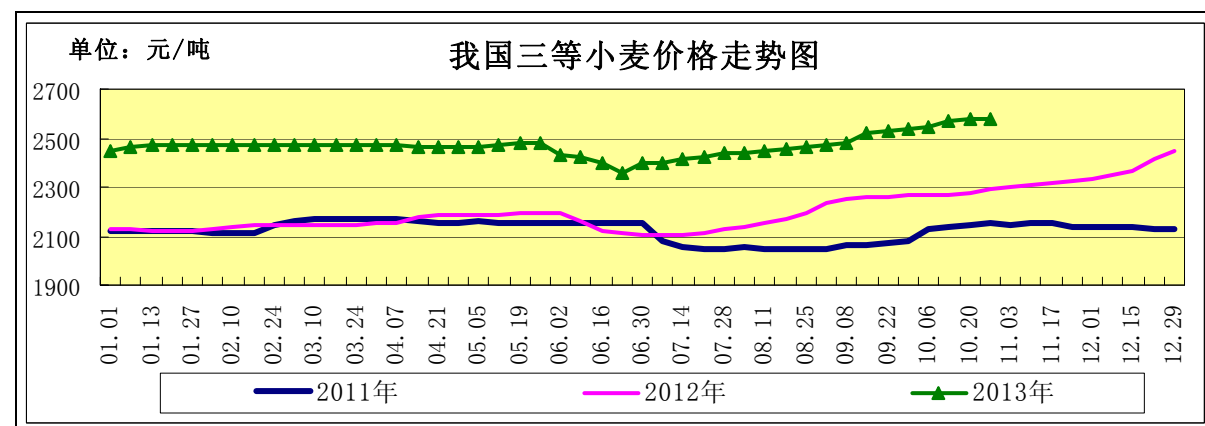
• 本市专稿 •

临储小麦投放量持续缩减，新季小麦旱情或将有所缓解

——十月份第四周小麦市场分析报告

简要回顾：本周新麦价格高位趋稳，面粉副产品价格稳中有涨；期货市场内外普跌，临储小麦投放量、成交量缩减，新季小麦旱情将有所缓解。

一、小麦行情汇总



	10月8日	10月21日	10月28日	较上周
全国小麦价格	2546	2576	2574	-0.08%
小麦价格指数	126.10	127.59	127.49	-0.08%

(小麦价格指数以2010年初的2019元/吨为基期指数)

【粮源紧张，价格稳中有涨】

本周小麦市场粮源依旧偏紧，农户手中余量较少，加工企业多从贸易商手中或国储拍卖获取粮源，自己收购的量很少，质优小麦较为稀缺，小麦市场强势格局很难改变。

截至10月28日，河北石家庄地区新麦入厂价2680元/吨，较上周的2660元/吨上涨0.75%；山东德州地区新麦入厂价2650元/吨，与上周持平；河南新乡地区新麦入厂价2640元/吨，与上周持平。

【新产普优麦价差20-90元/吨】

截至10月28日，河北石家庄地区新产藁优2018优质小麦入厂价为2700元/吨，与上周持平；河南新乡地区新产郑麦366入厂价为2720元/吨，与上周持平；山东潍坊地区新产济南17三等入厂价为2740元/吨，较上周的2720元/吨上涨0.74%；北京地区新产济南17三等入厂价2760元/吨，较上周的2740元/吨上涨0.73%。

二、面粉及副产品市场行情

本周国内面粉及副产品市场稳中略涨。

面粉及副产品价格对比表

单位：元/吨

		10月8日	10月21日	10月28日	较上周
面粉	河北石家庄	3140	3140	3160	0.64%
	山东济南	3080	3100	3100	0.00%
	河南郑州	3040	3060	3060	0.00%
次粉	河北石家庄	1900	1900	1980	4.21%
	山东济南	1940	1940	2000	3.09%
	河南郑州	1940	1940	2000	3.09%
麸皮	河北石家庄	1660	1700	1700	0.00%
	山东济南	1640	1660	1700	2.41%
	河南郑州	1780	1780	1840	3.37%

三、小麦交易情况汇总

10月23日临储小麦交易会计划量107.58万吨，较上周的239.53万吨减少55.09%；成交量31.12万吨，较上周的94.51万吨减少67.07%；成交率28.93%，较上周的39.46%减少10.53个百分点。10月24日河南专场小麦交易会计划量61.40万吨，成交量15.86万吨。本周累计成交临储小麦近47万吨。

近期国家临储小麦成交量汇总

单位：万吨

日期	8.07	8.14	8.21	8.28	9.04	9.11	9.25	10.09	10.16	10.23
成交量	28.43	22.68	28.59	28.89	42.19	52.34	94.38	95.98	154.08	46.98

(注：8月28日以来的成交量为当周周三、周四两天的累积成交量。)

本周正如上周分析所言，计划量仅100万吨出头，预计下周仅剩80-90万吨左右，除了10万吨河南12年产小麦外，其余都是历次拍卖流标的标的，预计后期成交量将明显缩减，而市场上供求偏紧的格局将加剧。

四、小麦期货市场情况

美国芝加哥期货交易所：本周美麦期指微幅下挫。截至10月28日，美麦期指685.4美分/蒲式耳，较上周的702.2美分/蒲式耳下降2.39%。

本周的下跌主要是受累于玉米市场走低、美国大平原降水及美国小麦周出口量缩

减。美国农业部称，最新一周出口检验小麦 1,630.8 万蒲式耳，低于分析师预期的 1800-2600 万蒲式耳。之前一周，出口检验小麦 2058.2 万蒲式耳。

中国郑州商品交易所：本周国内期货价格高位略有回落。截至 10 月 28 日，郑麦期指 2828 元/吨，较上周的 2851 元/吨下降 0.81%。

五、本市富强粉价格保持平稳

本周，本市富强粉上涨动力减弱，基本保持平稳运行态势，库存充足，交易正常。

北京市富强粉市场价格对比表

单位：元/吨

	10月8日	10月21日	10月28日	较上周
全市批发价	3300	3320	3340	0.60%
全市零售价	3960	3980	3980	0.00%
古船出厂价	3320	3320	3320	0.00%
益海出厂价	3300	3300	3300	0.00%
今麦郎出厂价	3220	3220	3220	0.00%
五得利批发价	3360	3360	3360	0.00%

六、热点关注——小麦产区旱情或将缓解

目前国内各主产区冬小麦播种已进入尾声。9 月以来，高温少雨导致河南及山东等多地出现不同程度的气象干旱，豫西部分地区遭遇重度气象干旱，目前华北地区旱情仍在持续，各地全力组织抗旱浇水，以保证小麦的正常播种出苗。

据统计，至 10 月 22 日，河南全省已腾茬 10615 万亩，整地 9456 万亩。小麦已播种 7413 万亩，占预计面积的 92%，已出苗 5112 万亩。省农业专家提醒农民朋友，已经播种的田块，墒情不足时要浇“蒙头水”，以确保小麦出苗整齐。

据山东省农机局消息，截至 23 日下午 5 点，山东省各地积极组织农业机械抢墒造墒播种小麦，已播小麦 5512 万亩、占预计播种面积的 99.7%。

中央气象台预计，未来三天，北方冬麦区将迎来降水。此次降水有利于缓解前期的旱情，并有利土壤增墒和冬小麦出苗生长，也利于因旱尚未完成播种计划的地区抢墒播种。气象专家建议北方冬麦区各地应抓住有利天气开展人工增雨作业，降水量较少的地区要进行灌溉补水，确保冬小麦生长需要。

七、后期预测

预计小麦及面粉价格仍然存在上涨空间。后期有必要密切关注新麦旱情的发展和临储小麦交易进度。

(北京市粮食局信息中心 魏婷)

玉米购销清淡，价格震荡下行

——十月第四周玉米市场分析报告

简要回顾：

本周玉米全国平均价格仍震荡下跌。我国主产区玉米收割基本结束，市场有效供给增加，供应较为充裕，而采购方采购较为谨慎，大都采取随购随用的策略。养殖业需求恢复缓慢，对市场拉动作用较小，目前购销双方都较为谨慎，偏弱行情仍将继续。

一、玉米全国平均价格

截止到10月28日，玉米全国平均价格为2363元/吨，较上周的2375元/吨，下跌12元，跌幅为0.51%。

东北地区玉米价格：

长春地区玉米入厂价格为2240元/吨，较上周的2260元/吨，下跌20元，跌幅为0.88%；哈尔滨地区玉米入厂价格2180元/吨，与上周持平；沈阳地区玉米入厂价格为2260元/吨，较上周的2270元/吨，下跌10元，跌幅为0.44%。

华北地区玉米价格：

石家庄饲料厂家玉米进厂价格为2240元/吨，青岛玉米饲料厂家收购价格为2300元/吨，郑州玉米进厂价格为2200元/吨，均与上周持平。

港口地区玉米价格：

大连港口地区玉米价格为2320元/吨，较上周的2330元/吨，下跌10元，跌幅为0.43%；蛇口港玉米报价为2420元/吨，较上周的2440元/吨，下跌20元，跌幅为0.82%。

北京地区玉米价格：

北京重点饲料厂收购价格2280元/吨，北京春玉米收购价格在2220元/吨，受雨水频繁影响，玉米质量较去年有所下降。

(以上价格均为国产二等玉米价格)

深加工企业收购价格

企业名称	10月21日	10月28日	涨/跌幅
长春大成	2100	2120	0.95%
松原赛力事达	2090	2090	0
公主岭黄龙	2120	2120	0
榆树中粮	2100	2120	0.95%
公主岭中粮生化	2100	2100	0
黑龙江华润	2060	2030	-1.46%
黑龙江青冈龙凤	2030	2060	1.48%
山东西王淀粉	2270	2260	-0.44%
河北宁晋建民	2180	2180	0

本周酒精市场整体出现微涨，各地报价普遍上调50元/吨左右，目前企业库存偏低支撑价格小幅走强，DDGS受进口以及豆粕现货回调影响价格略有走弱。酒精整体行业开工率有所回升，但目前市场好转的条件仍不具备。本周中国酒精企业平均开工率在42%水平，周比涨2%。开工率持续偏低致企业酒精成品库存下降，报价整体出现小幅上扬。行业利润不佳或将使得部分企业暂无开工意愿，目前的开工率水平也反映市场的景气程度，对酒精价格也提供一定的支撑，后期需关注行业生产意愿及库存变化。

二、国内外期货市场

大连商品交易所：

从基本面看，国内玉米丰产，近期现货有所走低拖累盘面，但收储及收储形式的预期支撑盘面，基本面仍多空均存。

截止到10月28日，大连商品交易所玉米期货指数2320元/吨，较上周的2345元/吨，下跌15元/吨，跌幅为0.64%。

CBOT 玉米期货交易所：

由于去年美国玉米生长期间天气干旱导致玉米价格创出纪录，本年度玉米种植面积明显增长，且今年玉米生长期间的天气明显好于去年，因此，产量能够得到保证。一系列利空因素致使美国玉米价格持续走低，并在三季度创出年度低点。

截止到10月28日，CBOT玉米期指437.8美分/蒲式耳，较上周的450.6美分/蒲式耳，下跌12.8元/吨，跌幅为2.84%。

三、 热点关注

1、猪价弱势震荡，疫情呈现高发

猪价形势：24日全国出栏瘦肉型猪价15.2元/公斤，较去年同期14.4元/公斤涨5.56%；猪肉价格至24.75元/公斤，较去年同期23.04元/公斤涨7.42%；三元仔猪均价23.3元/公斤，同比涨-6.28%；母猪均价1860元/头，同比涨8.33%。

养猪盈利：全国猪料比价为4.92:1，猪粮比价6.8:1，同比涨6.89%、9.95%。

饲料成本：全国玉米、小麦麸、配合料价分别为2.2元/公斤、2元/公斤、3.04元/公斤左右。养殖户拿到豆粕零售价4.53元/公斤，玉米、配合料价同比分别-5.58%、-2.88%。

流通屠宰：全国“肉-猪”平均价差9.55元/公斤，同比10.53%。

观点：全国猪价继续弱势徘徊，瘦肉型猪出栏价格回落至15.2元/公斤左右。目前国内生猪市场继续呈现出弱势调整的格局，部分地区猪价仍有小幅回落的趋势。同时，受新季玉米上市价格回落影响，猪粮比价仍有回升趋势。目前根据各地区养殖户反映，随着秋冬季节来临，各种疫病呈现高发的情况，其中呼吸道疾病、蓝耳病等已经在局部地区爆发，搜猪网提醒养殖户注意深秋季节防疫。

2、美玉米承压下行，我国玉米进口增加

今年7月份以来，美国天气有利玉米生长，未现去年创纪录高温干旱天气，美国玉米价格承压下行并创新低，与此同时，新作玉米进口成本跌破2000元/吨，与广东港口玉米成交价有高达500元/吨左右的价差。高价差在7月中旬再次吸引了国内进口。根据有关部门统计数据显示，截止目前，中国已买入美国远月船期玉米70-71船，共计420万吨以上。由于这些船货集中在今年四季度到货，后期到货压力不言而喻。同时，在今年美国玉米播种面积创下1936年以来纪录的大背景下，中国国储拉开进口大幕之后仍有可能继续购买廉价美国玉米，中国远期玉米价格压力增加。

四、 结论

预计短期玉米价格仍将会以偏弱行情为主

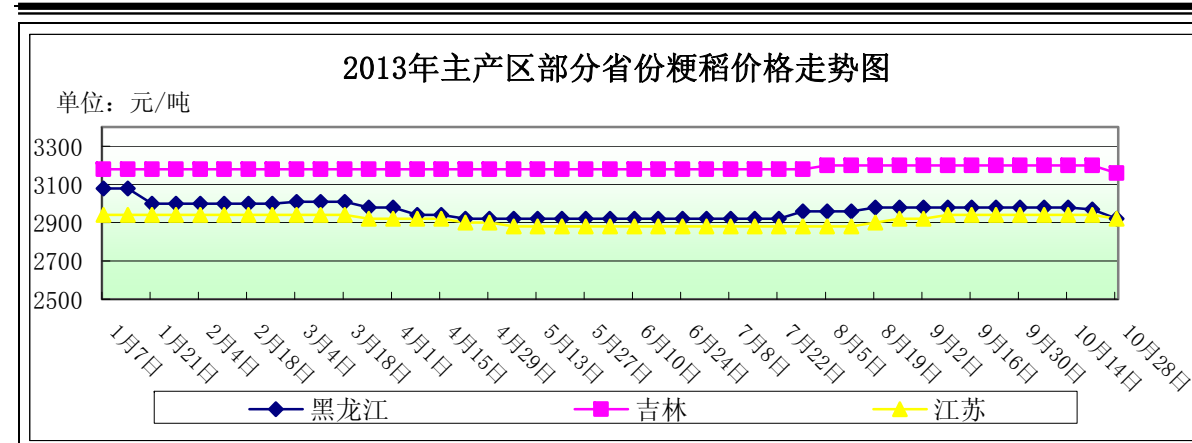
(北京市粮食局信息中心 王婷婷)

新稻上市增加 价格北弱南强

——十月第四周稻米市场分析报告

简要回顾：本周，各地新稻上市量继续增加，南方地区托市预案启动托升籼稻价格，东北地区暂未启动预案，价格略显弱势；9月我国进口大米数量增加。

一、国内粳稻市场行情



单位：元/吨	10月21日	10月28日	较上周
黑龙江	2970	2920	-1.68%
吉林	3200	3160	-1.25%
江苏	2940	2920	-0.68%

东北地区：本周，东北地区新稻上市继续增加。从加工企业反映的消息看，新稻水分随着晾晒进一步下降，出米率好于去年水平，垩白较少。收购主体入市数量增加，但对质量、水分限制比较严格，目标都是以尽量低的价格收购质量好的稻谷，实际收购数量并不太多，黑龙江日报消息，截止10月25日，黑龙江省各类企业进行市场化收购水稻68.9万吨。一些企业表示，11月16日最低收购价执行预案启动后，预计东北粳稻价格会上涨至最低收购价上下，因此如果有资金，目前收购比较合适，但具体收购数量需考虑高库存带来的销售压力来决定。

截止到10月28日，黑龙江省哈尔滨五常地区收购出米率在50%左右、水分在16%-17%左右的稻花香价格为4400元/吨左右，延寿地区收购出米率在63%-65%、水分在16%以内的长粒粳稻价格为2900-3000元/吨，齐齐哈尔地区收购出米率在67%-68%、水分在17%以内的圆粒粳稻价格为2760-2800元/吨，佳木斯地区收购出米率在68%-70%、水分在16%以内的圆粒粳稻价格为2800-2840元/吨，建三江地区收购出米率在68%-69%、水分在16%以内的圆粒粳稻价格为2760-2800元/吨，鸡西地区收购出米率在68%-69%、水分在17%-18%的圆粒粳稻价格为2760-2800元/吨，虎林地区收购出米率在68%-69%、水分在17%以内的圆粒粳稻价格为2760-2800元/吨。

截止到10月28日，黑龙江省佳木斯地区中等粳稻出库价为2920元/吨，较上周下跌50元/吨；哈尔滨地区中等粳稻出库价为3040元/吨，较上周下跌60元/吨；吉林长春地区中等粳稻出库价为3160元/吨，较上周下跌40元/吨；辽宁盘锦地区中等粳稻出库价为3180元/吨，较上周下跌40元/吨。

南方地区：本周，南方地区粳稻上市量继续增加。截至10月27日，江苏省秋粮收购进度已经提前过半，水稻已经收割1293.4万亩。各地新粮上市量逐步增加，价格略有下跌。有消息称，南通地区出米率在72%-73%左右、水分在17%左右的新粳稻开秤价为2940元/吨，出米率较去年略有下跌。

截止到10月28日，江苏南京地区中等粳稻出库价为2920元/吨，较上周下跌20元/吨；苏州地区中等粳稻出库价为2900元/吨，较上周下跌20元/吨；安徽合肥地区中等粳稻出库价为2880元/吨，均较上周持平。

二、国内籼稻市场行情

本周，随着南方主产省份中晚稻最低收购价执行预案的陆续启动，各地中晚稻收购逐步进入高峰期，呈现出进度加快、价格回升、秩序良好的总体态势。

主产区籼稻价格行情表

单位：元/吨

单位：元/吨	品种	10月21日	10月28日	较上周
安徽	早籼稻	2640	2640	0%
	中晚籼稻	2700	2700	0%
江西	早籼稻	2640	2640	0%
	中晚籼稻	2540	2540	0%

三、国内粳米市场行情

产销区粳米价格行情表

单位：元/吨

地点	价格类型	10月21日	10月28日	较上周
黑龙江	出厂价	4080	4000	-1.96%
吉林	出厂价	4400	4400	0.00%
安徽	出厂价	4000	3980	-0.50%
江苏	出厂价	4020	4020	0.00%
北京	批发价	5020	5020	0.00%
	零售价	5360	5420	1.12%

1、产区粳米生产情况

本周，国内粳米出厂价稳中略跌。随着东北地区新稻上市量增加，新米出厂数量开始增加，大米价格相应回落，南方地区新稻开始逐步上市，但开秤价格并不太高，因此大米价格利好因素不多。

截止到10月28日，黑龙江省佳木斯地区普通粳米出厂价为4000元/吨，较上周下跌80元/吨；哈尔滨地区普通粳米出厂价为4320元/吨，较上周下跌20元/吨；吉林长春地区普通粳米出厂价为4400元/吨，较上周持平；江苏南京地区普通粳米出厂价为4020元/吨，较上周持平；安徽合肥地区普通粳米出厂价为3980元/吨，较上周下跌20元/吨。

2、北京市场大米销售情况

近期，北京市大米批发弱势稳定，零售价格略有上涨。批发市场粳米价格暂时较为稳定，但锦绣大地批发市场反映籼米受托市政策提振价格略有回升。零售市场新米铺货量增加，价格略高于陈米。

截止到10月28日，锦绣大地玉泉路粮油批发市场大米批发平均价为4660元/吨，较上周下跌了60元/吨；盛华宏林粮油批发市场大米批发平均价为4840元/吨，较上周持平；城北回龙观商品交易市场大米批发平均价为4800元/吨，较上周持平。

四、9月我国大米进口数量略有回升

海关总署消息，2013年9月我国大米进口量为14.27万吨，同比减少9.12万吨，同比回升；1-9月，我国大米进口量171.48万吨，同比减少16.02万吨。

2013年9月，我国大米出口量为3.64万吨，同比增加1.95万吨；1-9月我国大米出口量为36.32万吨，同比增加12.59万吨。

从进口情况来看，近期可能出现一波回升行情，主要是南方主产区陆续启动中晚稻的最低收购价预案，原粮价格拉升至托市价附近，泰国、巴基斯坦下调大米出口价，5%

破碎的FOB价分别由上周的445、390美元/吨下调至432、380美元/吨，价格优势再次凸显。

五、后期预测

随着南方地区托市收购覆盖面的扩大，东北地区增产也基本一锤定音，后期启动托市可能性极大，国内稻米市场“大政策市”逐步显现，预计价格将逐步趋向各地最低收购价，之后将稳定运行。后期庞大的政策性库存去向值得关注。

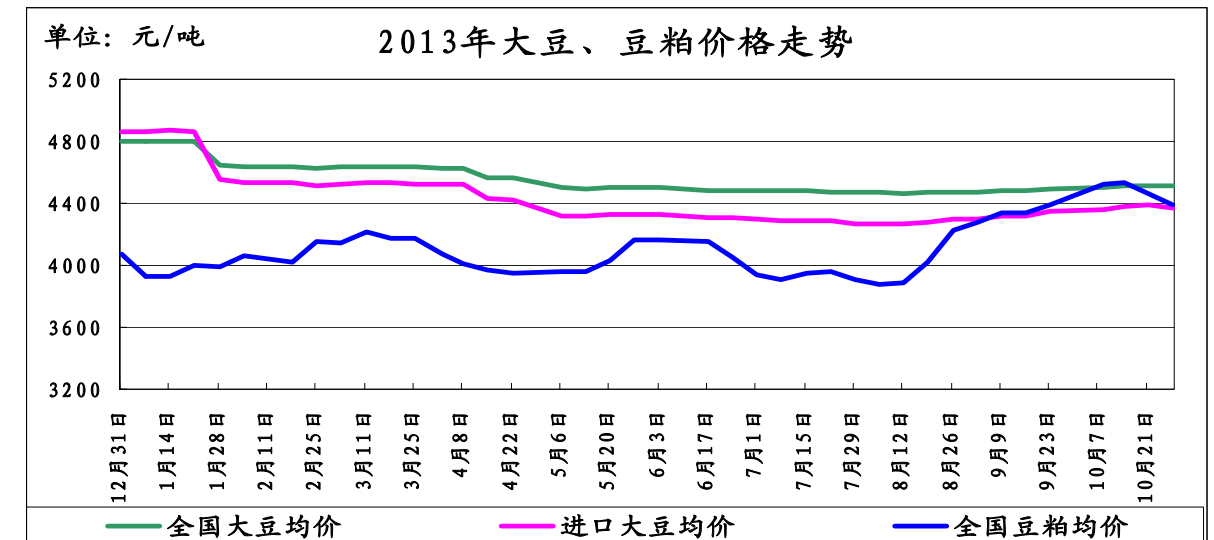
(北京国家粮食交易中心 程汲)

缺乏指导 豆类价格基本恢复平稳

——十月份第四周油脂、油料市场分析报告

简要回顾：本周豆类市场恢复平静，市场利多利空消息并存，购销仍旧清淡，价格基本平稳。

一、大豆、豆粕市场行情：



截止10月28日，全国大豆平均价格为4517元/吨，与上周持平。

1、国产大豆市场行情：

东北产区大豆收购价格表

单位：元/吨	10月21日	10月28日	较上周
哈尔滨	4500	4600	2.22%
佳木斯	4500	4500	0%

近期我国东北产区大豆价格稳中有涨。

目前黑龙江地区油厂开机状况较好，主要采用国储大豆。从收购新豆方面看，随着新豆上市量的放大，个别地区抬价收购，但购销持续清淡，多在关注政策面的消息。

2、进口大豆市场行情：

近期我国进口大豆价格保持平稳，截止10月28日，进口大豆均价为4367元/吨，较上周的4392元/吨，下跌25元/吨，跌幅为0.56%。

截止10月25日，CBOT大豆期货收盘下跌，截止收盘，11月合约下跌9.75美分，报收

1300美分/蒲式耳, 1月合约下跌10.25美分, 报收1293.50美分/蒲式耳。此次下跌主要是市场猜测周末期间大豆收割步伐将会加快。

美国农业部每周作物生长报告中公布称, 截至10月20日当周, 大豆收割率为63%。上年同期, 大豆收割完成87%。2008年-2012年同期美国玉米收割率均值为60%, 大豆收割率均值为78%。

截止到2013年10月28日, 我国港口上月结转库存为524万吨左右, 当日港口库存为490万吨左右, 目前已到港359万吨左右, 本月预计到港量将达到450万吨。

(数据来源汇易网)

进口大豆在部分港口的分销价格行情走势

单位: 元/吨	10月21日	10月28日	较上周
大连港口	4350	4300	-1.14%
天津港口	4350	4350	0%
青岛港口	4650	4550	-2.15%
张家港港口	4350	4350	0%
宁波港口	4350	4350	0%
广州港口	4300	4300	0%

3、豆粕市场行情:

近期我国豆粕价格有所回落, 截止10月28日, 全国豆粕平均价格为4392元/吨, 较上周的4458元/吨, 下跌66元/吨, 跌幅为1.48%。

从养殖业的情况来看, 尽管养殖数据较同比出现了一定的增长, 但是与上周同期相比, 出现了一定的下降, 表明消费持续复苏的意愿并不浓厚, 预计今年春节期间猪肉的消费将会受到明显的冲击, 这对于猪肉价格、豆粕需求都将形成明显的冲击。

从养殖周期来看, 预计市场中对于饲料需求最大的阶段已经度过, 豆粕市场的炒作将会逐步放缓, 油厂的炒作重心也将逐步发生转移, 因此市场逐步回归理智的情况下, 豆粕需求对于价格的支撑将会开始转弱。

二、豆油市场行情:

单位: 元/吨	10月21日	10月28日	较上周
全国一级豆油均价	7337	7200	-1.86%
全国四级豆油均价	7209	7089	-1.66%

1、天津四级豆油价格对比表

单位: 元/吨	10月21日	10月28日	较上周
天津四级豆油价格	7250	7150	-1.37%

2、进口毛豆油情况

单位: 元/吨	10月21日	10月28日	较上周
巴西	7691	7607	-1.09%
阿根廷	7693	7658	-0.45%

本周我国豆油价格再度回归下行通道。

目前国内豆油现货价格重心整体下移, 多数地区厂商报价下调30-150元/吨不等, 市场交易仍有待恢复中。

从国际市场看美盘显现季节性压力, 并预期未来有大量新豆到达增加国内供应, 豆类承压, 但豆油延续整理走势。

从相关油品看, 近期棕榈油偏强, 马棕油仍显现出强劲走势, 10月产量可能下降, 以及对于库存回升乏力的有利棕榈油的长高, 将会有利于油脂整体走势。菜油延续相对弱势, 进口菜油生产以及对于国储油的负面新闻打击下难有回转之力。

三、后期预测:

大豆: 预计我国国产大豆价格多以平稳为主。

豆粕: 预计豆粕价格将进入震荡整理阶段。

豆油: 目前已进入食用油消费旺季, 虽然市场利空消息依旧存在, 但预计豆油大幅下跌的可能性较小。

(北京国家粮食交易中心 张书瑜)

· 北京市场 ·

北京市成品粮油市场信息周报

根据市粮食局信息中心监测结果显示, 本周(2013.10.21-2013.10.25)我市粮油市场交易正常, 货源充足, 大米、富强粉、食用油价格基本平稳, 专业批发市场20升桶装豆油微幅下跌。

北京市场粳米价格情况

单位: 元/斤	上周均价	本周均价	较上周
全市批发价	2.51	2.51	0.00%
全市零售价	2.68	2.70	0.75%
锦绣大地玉泉路	2.36	2.35	-0.42%
盛华宏林	2.42	2.42	0.00%

北京市场富强粉价格情况

单位: 元/斤	上周均价	本周均价	较上周
全市批发价	1.66	1.67	0.60%
全市零售价	1.99	1.99	0.00%
锦绣大地玉泉路	1.68	1.68	0.00%
盛华宏林	1.67	1.67	0.00%

北京市场20L桶装豆油价格情况

单位: 元/桶	上周均价	本周均价	较上周
全市批发价	162.86	162.50	-0.22%
锦绣大地玉泉路	145.60	143.20	-1.65%
盛华宏林	148.00	146.40	-1.08%

北京市场 5L 桶装一级豆油价格情况

单位：元/桶	上周均价	本周均价	较上周
全市批发价	46.50	46.37	-0.28%
全市零售价	56.48	56.47	-0.02%
锦绣大地玉泉路	41.63	41.31	-0.77%
盛华宏林	41.50	41.50	0.00%

北京市场 5L 桶装食用调和油价格情况

单位：元/桶	上周均价	本周均价	较上周
全市批发价	61.39	61.31	-0.13%
全市零售价	69.90	70.16	0.37%
锦绣大地玉泉路	59.40	59.00	-0.67%
盛华宏林	57.20	57.20	0.00%

北京市场 5L 桶装花生油价格情况

单位：元/桶	上周均价	本周均价	较上周
全市批发价	128.70	128.22	-0.37%
全市零售价	142.35	142.01	-0.24%
锦绣大地玉泉路	119.45	119.45	0.00%
盛华宏林	120.50	120.50	0.00%

(北京市粮食局信息中心 魏婷)

北京粮油市场一周简析

本期简述：

本周，随着东北主产区粳稻进入集中收获期，新米上市量放大，产量预增及供给增加导致东北新产粳米价格持续走低；受南方部分省份启动托市政策的提振，籼米价格小幅反弹。在“双节”效应消退的情形下，面粉上涨动力暂有所减弱，保持平稳运行态势；在美国大豆进入收获并上市、南美大豆播种面积有望扩大等因素拖累下，北京市场豆油价格小幅下调。

大米：国家托市政策或助力米市

本周，东北主产区稻谷收获进入高峰期。据农业部农情调度数据，截止本月14日，东北地区水稻收获已完成88%，比去年同期快13个百分点，部分地区已经进入尾声，预计本月底前稻谷收割将基本结束。日前，我们通过与黑龙江部分加工企业进行沟通，与前期震荡走低的行情相比，本周个别地区稻谷价格出现小幅上涨行情。其主要原因主要还是目前现货市场稻谷价格明显低于今年国家托市收购价水平。如黑龙江圆粒稻谷购销价格普遍在每斤1.42元左右，而与今年国家托市收购价每斤1.50元相比，仍然存在较大的差距。与此同时，根据《2013年中晚稻最低收购价执行预案》要求，下月16日将在辽宁、吉林、黑龙江三省执行最低收购价预案。显然，东北地区特别是黑龙江圆粒稻谷已处于最低收购价水平线以下，因此下月启动托市预案的可能性较大。如国有粮库

开始入市收购，必然会给现货市场形成利好支撑。

本周，北京市场东北产圆粒大米平均批发价格为每斤2.26元，较上周持平；东北长粒大米平均批发价格为每斤2.62元，较上周微跌0.01元。由于当前上游稻谷价格整体仍处于低迷阶段，且加工企业、中间批发商以及下游购粮大户采购积极性均不高，因此近期北京市场大米行情仍处于低位、整理阶段。虽然后期在国家托市收粮的提振下，稻谷价格可能存在一定的反弹空间。但同时值得注意的是，近几年我国稻谷连年丰产，供应能力不断提高，而且国有粮食储备库库存充裕，在陈粮库存大、新粮再丰产的大背景下，东北稻谷市场行情反弹的空间也将受到一定抑制。

综合来看，在新稻上市量不断增大的季节性供应压力下，在国家下月启动托市收购预案的政策因素提振下，预计后期北京市场东北产大米价格或有微涨，但短期内仍将处于低位运行状态。

面粉：原粮支撑因素强 面粉价格暂平稳

随着小麦市场可上市流通量减少，农户手中余量不断下降，加上国家提高明年小麦最低收购价格的政策性利好支撑，近期主产区小麦价格继续保持高运平稳运行态势。当前，北京市场面粉行情总体基本稳定。本周，北京产“古船”富强粉每袋（50斤，下同）为83元；“古船”标准粉每袋为77元；河北产“五得利”富强粉批发价格每袋为84元；“凯发”高筋富强粉每袋为84元；河南产“豫台花”富强粉每袋为82元；山东产“伊园”富强粉每袋为81元。

预计，短期内北京市场面粉价格保持稳定，后期或有小幅上涨。

食用油：全球大豆供给宽松 国内豆油行情承压

随着美国大豆收割进度的推进，预计本月底前收获工作将基本结束，从当前形势来看，今年美国大豆丰产几成定局。作为世界大豆三大主要生产国和出口国之一的美豆丰产，直接给国际市场大豆价格形成明显的利空打压。与此同时，另外两大主产国的巴西、阿根廷预期播种面积将有所扩大，如无异常天气因素影响下，明年3、4月份南美大豆增产依然比较乐观。据相关部门预测2013/14年度全球油籽供应或攀升至纪录高位，预计大豆增产5.4%。在全球大豆供给相对宽松的背景下，使得国际市场大豆及豆油价格承压较重，反弹空间受限。虽然，本周以来在棕榈油价格一路攀升的临池效应下，国际市场大豆、豆油价格止跌反弹，但仍难摆脱供给相对充裕的压力。

本周，北京市场大豆油批发价格以稳为主，个别品牌出现下跌。与上周相比，“金龙鱼”大豆油每箱（5L*4桶）批发价格为172元，持平；“福临门”大豆油每箱为165元，持平；“绿宝”大豆油每箱批发价格为172元，持平；“汇福”大豆油每箱为145元，持平；“汇福”20L装每桶批发价格为141元，下调1元，降幅0.70%。今年以来，北京市场大豆油批发价格震荡下跌，在行情不好的情形下，导致批发商进货积极性下降、终端消费群体采购规模减少。通过与批发商进行沟通，普遍认为短期内豆油市场行情仍将保持弱势运行。预计在元旦节来临前的11月下旬或12月初的节前备期到来时，有可能存在一小波小幅反弹的行情出现。不过，从刚刚过去的中秋、国庆“双节”市场销售情况来看，预计元旦期间食用油走货量将进入一个高峰期，但仍将低于去年同期水平。

基于近期国际市场大豆、豆油价格双双止跌反弹，如果能够继续保持这一趋势的话，后期北京市场豆油价格不乏会有小幅上涨可能。但不能持续的话，基本上不会对国内产生影响。综合来看，预计短期内北京市场大豆油批发价格以稳为主，或有小幅波动。

杂粮：季节性供给放大 花生米价格震荡下行

自9月份新花生上市以来,花生市场价格呈现出小幅下跌的态势。目前,北京市场花生米平均批发价格每公斤8.60元,较上周下调0.20元,降幅2.27%,较上月初下跌0.60元,降幅6.52%,较年初下调2.90元,降幅达到25.22%。当前,市场上销售的花生主要产地为山东、河南、东北等地,因此这一组数据基本上可以体现出今年花生市场的低迷形势。在买涨不买跌的心理影响下,中间批发商以及终端消费群体采购花生米的积极性并不高,普遍采取随销随进、随用随采的方式。

花生市场的低迷行情,主要原因有三个方面:一是新一季花生收获并上市,季节性供应增加打压花生价格;二是刚刚过去的中秋、国庆,原本是花生油市场一年中的销售高峰期,然而受到诸多因素的影响,今年的节日效应对花生油市场销售的拉动力有所减弱,从而间接对上游花生市场行情具有一定的传导作用;三是去年国际花生市场丰产,一方面导致国产花生出口形势下滑,另一方面促使进口花生流入国内市场,挤占国产花生份额。

当前,主产区新花生价格大幅低于去年同期水平,加上新花生水分相对偏高,农户普遍存在惜售心理,市场收购进度表现缓慢。此外,作为花生采购主体的食用油加工企业采购意愿也不强,油厂压价进行采购。从短期来看,在国内花生市场季节性供给高峰期的背景下,花生米价格仍难摆脱近一年多来的低迷走势。11月份左右,食用油企业为了迎接一年中的黄金销售期——春节,可能会加大原料花生的采购量,多少对花生市场有一些积极作用。

总体来看,在季节性因素、成本因素等诸多因素的影响下,考虑到当前花生米价格已处于一个相对较低的水平,预计短期内北京市场花生米批发价格主要以稳为主,继续明显下跌的概率较小。

北京玉泉路粮油市场批发价格表

品种	规格	批发价格
富强粉	元/公斤	3.36
标准粉	元/公斤	2.92
东北小米	元/公斤	7
南方长江米	元/公斤	5.1
北方圆江米	元/公斤	5.25
玉米面	元/公斤	2.75
黄豆	元/公斤	5.25
绿豆	元/公斤	8.3
红小豆	元/公斤	7.6
红芸豆	元/公斤	9.6
青豌豆	元/公斤	5.4
高粱米	元/公斤	5.6
花生米	元/公斤	8.6
“金龙鱼”大豆油	元/5L*4桶	172
“鲁花”花生油	元/5L*4桶	500

(北京锦绣大地玉泉路粮油批发市场 刘敬亮)

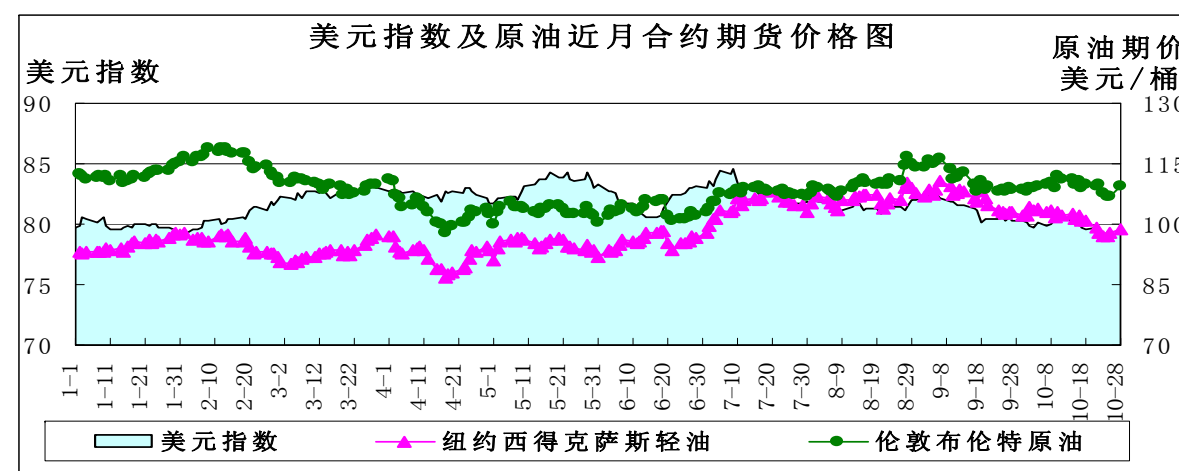
· 宏观经济 ·

美国原油库存增加 需求不足油价趋弱

——十月第四周宏观经济分析报告

简要回顾: 美国非农就业人数增加幅度不及预期,市场预计美国将推迟QE退出时间,美元下滑至8个月低位,对大宗商品有支撑作用。但因原油需求低迷供给充足,期货价格较上周末未有太大变化。

一、美元指数下跌



	10月14日	10月21日	10月28日	较上周
美元指数	80.323	79.685	79.337	-0.44%
美原油期价(美元/桶)	102.41	99.22	98.68	-0.54%
伦敦原油期价(美元/桶)	111.04	109.64	109.61	-0.03%

美国政府部分非核心部门因财政僵局停工16天,使得美国众多经济数据较原定公布时间延迟,且引发了有关美联储将把宽松货币政策维持到明年的预期,美元兑一揽子货币触及近8个月低位,兑欧元触及近两年最低。

美国政府公布的9月份非农就业人数增加14.8万人,增幅低于经济学家预计的18万人。本周,美国劳工部公布最新一周初请失业金人数下降1.2万人至35万,降幅小于预期。初请失业金人数整体呈下降趋势,表明雇主不再大举裁员,但企业可能仍不愿雇佣新员工。美国9月失业率降至7.2%,为2008年11月以来最低,但美国政府停运预计将给经济造成拖累,美国和欧洲采购经理人指数均下滑,预示第四季度经济复苏将减缓,美元指数在纽约市场逐步回落,在79点位盘整。

美元指数走低,带动人民币对美元被动升值,再次创出历史新高。在即期市场,人民币对美元位于6.082-6.095区间运行。交易员预计,人民币对美元支撑位在6.1096附近,阻力位于6.08。本周人民币在国际贸易及投资中又有新进展:10月22日,新加坡金融管理局表示,中国和新加坡将引入两国货币之间的直接交易;10月23日,中国银行马尼拉分行与菲律宾交易系统控股集团联合举办人民币资金汇划系统启动签字仪式,继美元之后,人民币成为菲律宾市场上第二种可实时清算的外币。

二、美原油期价平稳

美原油库存增加、汽油库存减少: 美国能源信息署(EIA)公布的最新数据显示,

截至2013年10月18日当周，美原油商业库存为37978.4万桶，比前一周增加524.6万桶；美汽油库存为21550.4万桶，比前一周减少180.5万桶。

单位：万桶	2013-9-27	2013-10-4	2013-10-11	2013-10-18
美原油库存	36373.2	37053.9	37453.8	37978.4
美汽油库存	21973.0	21987.9	21730.9	21550.4

本周美国原油库存继续增长，自9月20日当周以来，美国原油库存连涨5周，库存累计增加2415.9万桶，达到6月份以来最高水平，比去年同期高13%，西得克萨斯轻质原油期货受到打压跌至4个月来最低价位。

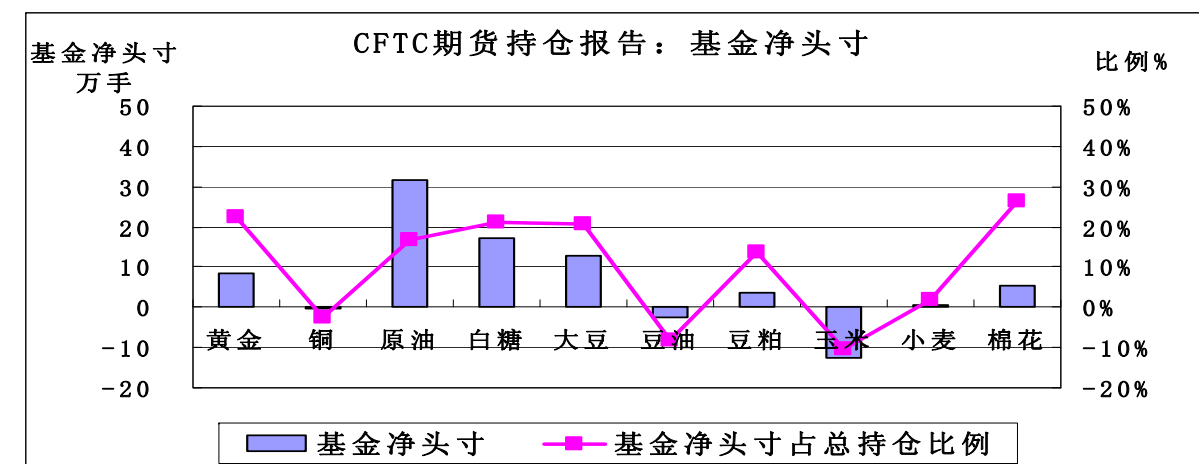
夏季用油高峰过去后，美国石油需求季节性下降，冬季取暖油高峰尚未到来，炼油厂开工率降低进行季节性检修，截止10月18日的一周，美国炼油厂开工率从9月中旬的90%以上回落到85.9%。由于页岩油的发展，美国原油产量增长到1989年以来最高水平，比去年同期增加20.6%。美国原油产量增长抵消了其他地区供应中断的影响。需求不足而产量增加，导致石油市场走低，8月底以来，西得克萨斯轻质原油期货下跌了14美元，伦敦布伦特原油下跌7美元。

本周末因为利比亚内部问题导致原油生产和出口中断，10月28日布伦特原油上涨3美元/桶。美国能源信息署在最近的一期报告中预测，11月份美国炼油厂原油每日加工量将增加10万桶，以及美元走弱影响，预计原油价格将逐步恢复。

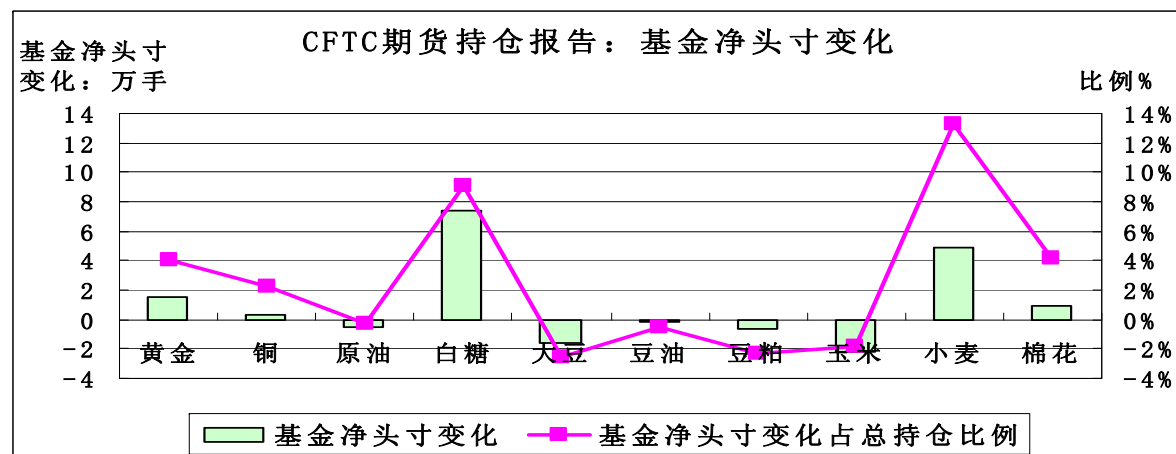
三、美国商品期货交易委员会期货持仓报告

美国商品期货交易委员会截至10月8日当周的持仓报告显示，与9月24日当周相比，总持仓增加的有6个品种：铜增加0.29%、大豆增加0.44%、豆油增加1.95%、玉米增加5.94%、小麦增加1.70%、棉花增加13.67%；总持仓减少的有4个品种：黄金减少2.06%、原油减少0.49%、白糖减少2.18%、豆粕减少3.01%。

从基金总头寸来看，增加的品种有3个：白糖增加0.61%、玉米增加2.98%、棉花增加19.87%；基金总头寸减少的品种有7个：黄金减少7.34%、铜减少1.12%、原油减少0.39%、大豆减少8.88%、豆油减少4.50%、豆粕减少1.78%、小麦减少11.49%。



从基金净头寸来看，铜、豆油、玉米为基金净空头寸，其余7个品种为基金净多头寸，其中小麦由净空头寸转为净多头寸。从基金净头寸变化来看，10月8日与9月24日当周相比，5个品种的基金净多头寸增加：黄金增加4.10%、铜增加2.28%、白糖增加9.07%、小麦增加13.27%、棉花增加4.15%；其余5个品种基金净多头寸减少：原油减少0.28%、大豆减少2.57%、豆油减少0.52%、豆粕减少2.27%、玉米减少1.80%。



四、后市预测

美国就业数据不及预期，QE退出的时间预计将推迟，美元指数近期走低。美国原油期货价因供需宽松维持弱势，预计冬季取暖用油高峰到来后将有望上涨。

(北京国家粮食交易中心 杨春懿)

· 经济新闻 ·

➤ **1400多吨转基因油流入国储库** 进口的廉价转基因菜籽油竟然冒充成国家托市收购的国产菜籽油，堂而皇之地进入中储粮的国家临储库，并最终“非转基因”油的形式面世。媒体曝光后，中储粮立即组建3个专项检查组，分赴四川、湖南、湖北等油菜籽产区进行严查，历经2个月时间，中储粮终于在28日晚间公布了检查结果，承认1400多吨转基因菜油流入国储库。中储粮28日晚间通报称，8月末以来，中储粮总公司通过临储菜籽油验收检查、专项检查，以及财政专员办等有关部门的检查，对临储菜籽油收购的政策执行情况进行了全面核查。此次检查在湖北、湖南、四川三省共发现3个方面问题，涉及企业16家。其中，违反收购政策，将进口油菜籽掺入临储库存的企业有两家：湖北一家企业掺入994吨进口菜籽油，湖南一家企业掺入483吨，两家企业均为委托收储企业。目前，上述两家企业涉及的临储油菜籽已全部退出临储库存，地方粮食行政管理部门也对其进行了处罚。中储粮总公司也将严肃追究相关直属企业的监管责任。检查中还发现收购政策执行不严格、基础管理薄弱和不规范等问题。针对这些问题，总公司正在研究制定整改措施，对涉及中储粮直属企业的违纪违规行为，将依规严肃处理。目前，转基因食品的安全性仍然存在争议，我国政策强制要求对转基因食用油要在包装上标示，消费者可自由选择。

➤ **全国猪肉价格降势明显放缓** 据新华社全国农副产品和农资价格行情系统监测，与前一日相比，10月24日，蔬菜、水产品、食用油价格以降为主；牛羊肉、水果价格略有波动；成品粮、猪肉、禽蛋、奶类价格基本稳定。花生调和油、纯花生油、纯菜籽油、纯葵花籽油价格下降，大豆调和油、纯大豆油价格上涨，波动幅度均不足0.1%；监测的21种蔬菜中，11种价格下降，6种价格上涨，4种价格持平；猪后臀尖肉、猪五花肉价格均持平。监测数据显示，进入10月份以来，全国猪肉价格均呈下降走势，近日降势明显放缓。与10月20日相比，10月24日，猪后臀尖肉价格持平，猪五花肉

价格降幅不足 0.1%。分地区来看,三成多省区市猪肉价格上涨,三成多省区市价格下降。其中,重庆的猪后臀尖肉、云南的猪五花肉和猪后臀尖肉价格涨幅居前,分别为 2.6%、1.2%、1.1%。

➤ **31 省区市 9 月 CPI 涨幅出炉** 国家统计局近日公布了全国 31 个省(区、市)的 9 月份居民消费价格指数(CPI)。记者梳理发现,31 个省区市中,16 个的 CPI 涨幅超过了全国水平,其中西藏 9 月份 CPI 同比涨幅最高,达到了 4.3%,黑龙江涨幅最低,为 2.1%,至此,全国已经没有地区的物价处于“1”时代。国家统计局此前公布的数据显示,受新涨价因素增加较多影响,9 月份全国 CPI 同比上涨 3.1%,较 8 月回升了 0.5 个百分点,全国物价重回“3”时代。记者梳理发现,与全国 3.1%的涨幅相比,西藏、天津、湖南、新疆、广东、山西、吉林、河南、陕西、北京、内蒙古、海南、四川、甘肃、河北、广西这 16 个省区市的 9 月份 CPI 涨幅超过了全国水平。在 31 个省区市中,西藏 9 月份 CPI 同比涨幅最高,达到了 4.3%,也是全国唯一一个物价处于“4”时代的地区。

➤ **90 后农民工仅 3.8%愿务农** 清华大学中国经济数据研究中心发布中国城镇化调查大型数据。数据显示,中国户籍城镇化率非常之低,非农户籍人口占全国总人口的比例仅为 27.6%,20 年内农转非比例仅增长了 7.7 个百分点。约有 16%的家庭在最近一波城镇化过程中遭遇过征地、拆迁。就农民工就业和留城意愿来看,新生代农民工已经成为城市流动打工主体,80 后新生代农民工占到总数的 49.1%。打算再回农村的农民工所占比例比较低,特别是新生代农民工,只有极少数选择回农村就业,逾 70%的农民工不打算回乡就业。同时,绝大多数农民工不再打算从事农业劳动,特别是 80 后农民工,只有 7.3%的人选择愿意回乡务农,90 后农民工中,只有 3.8%的人选择“务农”。当清华城镇化调查询问农民工“是否有在城镇定居的意愿”时,有 30.5%的人表示“没有想好”,而在城镇有定居想法的人和无此想法的人所占比例相当,均为 34.7%。

➤ **商务部欲建农产品电商平台** 农产品电商的发展正在迎来政策红利。在日前举办的农产品电子商务模式创新研究会上,国家商务部电子商务和信息化司副司长聂林海透露,商务部正在着手建立公共平台,通过电子商务解决信息不对称问题,引导农民生产。聂林海表示,欲发展农业电商,首先需建立流动信息公共平台。如今,中国小生产大市场矛盾突出,农产品卖难问题严重,根本原因是获取信息不对称,农民盲目生产所致。在聂林海看来,农产品卖难问题已困扰中国多年,而究其原因信息不对称导致农民盲目生产,若想发展农产品电子商务,就需要建立一个流动信息公共平台对信息进行整合。国家农业部市场与经济信息司市场处处长张国同时表示,农产品信息市场的建立,有利于将信息转化为财富,农业部与商务部已经在此方面有所合作。农业部已在全国建立 9 家农产品国家级市场专业试点,欲令其成为科技会展中心、物流供应链中心、规范化中心,以其为范本带动市场走向。农业部还在部分国家级市场建立拍卖市场,以竞拍的方式为生鲜农产品定价。并利用期货市场,以市场手段解决价格问题。近年来,农产品电商被业界看做是电商领域的最后一块蓝海。为了抢夺这一战场,涉农电商如雨后春笋般出现。商务部最新发布的数据显示,2012 年仅在淘宝经营的农产品网店就多达 26 万家,销售总额为 198 亿元。预计今年将达到 500 亿元、明年达到 1000 亿元。然而,农产品电商真正崛起的时代还未到来。有专家表示,虽然政府和企业都在努力建立新的农产品商务模式,但仍有很多困难亟待解决,其中标准化为首要问题。农产品种类繁多,干果产品易于包装,所以品质标准化尚可制定,但生鲜类的农产品种类极其繁多,很难制定一个品质标准。其次,冷链物流问题也制约着广大零散农产品卖家。而食品安全问题也是 C2C 平台中难以根治的毒瘤。

· 价格信息 ·

国内稻米现货价格

单位:元/吨

地区	等级	价格类型	涨跌	2013-10-29	2013-10-28	2013-10-25	2013-10-24	2013-10-23
早籼稻收购及出库价		01/						
湖南长沙	中 等	收购价	-	2,640	2,640	2,640	2,640	2,640
江西九江	中 等	收购价	-	2,640	2,640	2,640	2,640	2,640
中晚籼稻收购及出库价		02/						
湖南长沙	中 等	出库价	-	2,700	2,700	2,700	2,700	2,700
江西九江	中 等	出库价	-	2,700	2,700	2,700	2,700	2,700
粳稻收购及出库价		03/						
龙江佳木斯	中 等	出库价	-	2,920	2,920	2,940	2,940	2,940
龙江哈尔滨	中 等	出库价	-	3,040	3,040	3,080	3,080	3,080
江苏南京	中 等	出库价	-	2,920	2,920	2,940	2,940	2,940
江苏苏州	中 等	出库价	-	2,900	2,900	2,920	2,920	2,920
安徽合肥	中 等	出库价	-	2,880	2,880	2,880	2,880	2,880
安徽巢湖	中 等	出库价	-	2,880	2,880	2,880	2,880	2,880
吉林长春	中 等	出库价	-	3,160	3,160	3,180	3,180	3,180
辽宁盘锦	中 等	出库价	-	3,180	3,180	3,200	3,200	3,200
早籼米批发及出厂价		04/						
江西九江	中 等	出厂价	-	3,680	3,680	3,680	3,680	3,680
湖南长沙	中 等	出厂价	-	3,700	3,700	3,700	3,700	3,700
晚籼米批发及出厂价		05/						
湖南长沙	标 一	出厂价	-	3,780	3,780	3,780	3,780	3,780
江西九江	标 一	出厂价	-	3,740	3,740	3,740	3,740	3,740
粳米批发及出厂价		06/						
龙江佳木斯	普通粳米	出厂价	-	4,000	4,000	4,040	4,040	4,040
龙江哈尔滨	普通粳米	出厂价	-	4,320	4,320	4,340	4,340	4,340
吉林长春	普通粳米	出厂价	-	4,400	4,400	4,400	4,400	4,400
江苏南京	普通粳米	出厂价	-	4,020	4,020	4,020	4,020	4,020
江苏扬州	优质粳米	出厂价	-	4,180	4,180	4,180	4,180	4,180
江苏苏州	普通粳米	出厂价	-	4,000	4,000	4,000	4,000	4,000
安徽合肥	普通粳米	出厂价	-	3,980	3,980	4,000	4,000	4,000
北 京	普通粳米	批发价	-	4,760	4,760	4,760	4,760	4,760
上 海	优质江苏	批发价	-	4,580	4,580	4,580	4,580	4,580
进口大米报价		07/						
泰 国	5%破碎率	FOB	-	432	432	432	432	445
越 南	5%破碎率	FOB	-	405	405	380	380	365
巴基斯坦	5%破碎率	FOB	-	380	380	380	380	390
美国美湾	4-5%破碎	FOB	-	620	620	620	620	620

国内小麦现货价格

单位:元/吨

地区	价格形式	涨跌	2013-10-29	2013-10-28	2013-10-25	2013-10-24	2013-10-23
普通小麦价格	单位:元/吨						
北京地区	进厂价格	20	2,660	2,640	2,640	2,640	2,640
河北石家庄	出库价格	-	2,600	2,600	2,600	2,600	2,600
河北衡水	出库价格	-	2,580	2,580	2,580	2,580	2,580
河北邯郸	出库价格	-	2,580	2,580	2,580	2,580	2,580
山西太原	出库价格	-	2,480	2,480	2,480	2,480	2,480
山西运城	出库价格	-	2,480	2,480	2,480	2,480	2,480
山东德州	出库价格	-	2,580	2,580	2,580	2,580	2,580
山东济南	出库价格	-	2,560	2,560	2,560	2,560	2,560
山东潍坊	出库价格	-	2,580	2,580	2,580	2,580	2,580
山东菏泽	出库价格	-	2,560	2,560	2,560	2,560	2,560
河南安阳	出库价格	-	2,600	2,600	2,600	2,600	2,600
河南郑州	出库价格	-	2,540	2,540	2,540	2,540	2,540
河南漯河	出库价格	-	2,540	2,540	2,540	2,540	2,540
普通小麦进厂价格	单位:元/吨						
河北石家庄	进厂价格	-	2,680	2,680	2,680	2,680	2,660
河北衡水	进厂价格	-	2,640	2,640	2,640	2,640	2,640
河北邯郸	进厂价格	-	2,650	2,650	2,650	2,650	2,650
山东德州	进厂价格	-	2,650	2,650	2,650	2,650	2,650
山东济南	进厂价格	-	2,600	2,600	2,600	2,600	2,600
山东菏泽	进厂价格	-	2,640	2,640	2,620	2,620	2,620
河南新乡	进厂价格	-	2,640	2,640	2,640	2,640	2,640
河南郑州	进厂价格	-	2,620	2,620	2,620	2,620	2,600
河南周口	进厂价格	-20	2,580	2,600	2,600	2,600	2,580
藁优2018 优质小麦	单位:元/吨						
天津地区	进厂价格	-	2,760	2,760	2,760	2,760	2,760
河北石家庄	进厂价格	-	2,700	2,700	2,700	2,700	2,700
河北衡水	进厂价格	-	2,700	2,700	2,700	2,700	2,700
河南新乡	进厂价格	-	2,700	2,700	2,700	2,680	2,680
山东菏泽	进厂价格	-	2,700	2,700	2,700	2,680	2,680
郑麦366 优质小麦	单位:元/吨						
天津地区	进厂价格	-	2,760	2,760	2,760	2,760	2,760
山东菏泽	进厂价格	-	2,720	2,720	2,720	2,720	2,720
河南郑州	进厂价格	-	2,720	2,720	2,720	2,720	2,720
河南新乡	进厂价格	-	2,720	2,720	2,720	2,720	2,720
河南濮阳	进厂价格	-	2,700	2,700	2,700	2,700	2,700
河南安阳	进厂价格	-	2,700	2,700	2,700	2,700	2,700
济南17 优质小麦	单位:元/吨						
北京地区	进厂价格	-	2,760	2,760	2,760	2,740	2,740
山东菏泽	进厂价格	-	2,740	2,740	2,740	2,720	2,720
山东潍坊	进厂价格	-	2,740	2,740	2,740	2,720	2,720

国内玉米现货价格

单位:元/吨

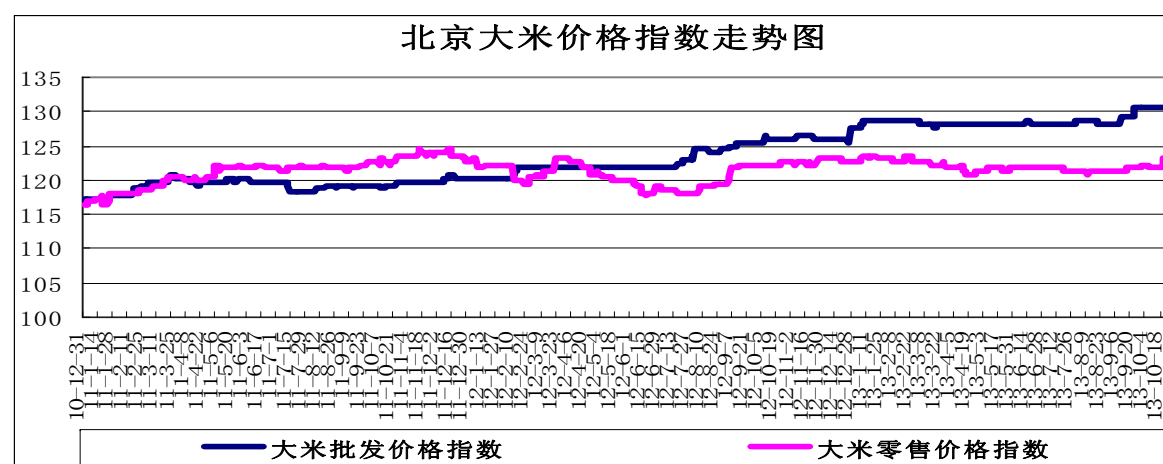
省份及地区	价格类型	涨跌	2013-10-29	2013-10-28	2013-10-25	2013-10-24	2013-10-23
2012年产玉米出库价格							
黑龙江佳木斯	出库价格	-	2,040	2,040	2,040	2,040	2,040
黑龙江哈尔滨	出库价格	-	2,130	2,130	2,130	2,130	2,130
黑齐齐哈尔	出库价格	-	2,080	2,080	2,080	2,080	2,080
吉林长春	出库价格	-	2,220	2,220	2,220	2,220	2,220
吉林松原	出库价格	-	2,210	2,210	2,210	2,210	2,210
吉林白城	出库价格	-	2,240	2,240	2,240	2,240	2,240
吉林吉林	出库价格	-	2,260	2,260	2,260	2,260	2,260
吉林四平	出库价格	-	2,260	2,260	2,260	2,260	2,260
内蒙通辽	出库价格	-	2,220	2,220	2,220	2,220	2,220
内蒙赤峰	出库价格	-	2,240	2,240	2,240	2,240	2,240
辽宁铁岭	出库价格	-	2,280	2,280	2,280	2,280	2,280
辽宁沈阳	出库价格	-	2,270	2,270	2,270	2,270	2,270
辽宁鞍山	出库价格	-	2,270	2,270	2,270	2,270	2,270
辽宁大连	平仓价格	-	2,280	2,280	2,280	2,280	2,320
辽宁锦州	平仓价格	10	2,310	2,300	2,300	2,300	2,330
辽宁营口	平仓价格	10	2,310	2,300	2,300	2,300	2,330
河北秦皇岛	平仓价格	-	2,250	2,250	2,250	2,250	2,350
国标三等玉米进厂价格							
黑龙江绥化	进厂价格	-	2,040	2,040	2,040	2,040	2,080
吉林长春	进厂价格	-	2,100	2,100	2,100	2,100	2,220
吉林松原	进厂价格	-	2,100	2,100	2,100	2,100	2,200
吉林四平	进厂价格	-	2,100	2,100	2,100	2,100	2,220
内蒙通辽	进厂价格	-	2,200	2,200	2,200	2,200	2,200
辽宁铁岭	进厂价格	-	2,180	2,180	2,180	2,180	2,180
辽宁沈阳	进厂价格	-	2,180	2,180	2,180	2,180	2,180
河北秦皇岛	进厂价格	-	2,150	2,150	2,150	2,150	2,150
河北石家庄	进厂价格	-	2,180	2,180	2,180	2,180	2,160
河北邯郸	进厂价格	-	2,150	2,150	2,150	2,150	2,150
山西忻州	进厂价格	-	2,050	2,050	2,050	2,050	2,050
山西运城	进厂价格	-	2,080	2,080	2,080	2,080	2,080
山东青岛	进厂价格	-	2,300	2,300	2,300	2,300	2,300
山东潍坊	进厂价格	-	2,300	2,300	2,300	2,300	2,300
山东德州	进厂价格	-	2,260	2,260	2,260	2,260	2,260
山东济南	进厂价格	-	2,280	2,280	2,280	2,280	2,280
山东济宁	进厂价格	-	2,280	2,280	2,280	2,280	2,280
山东菏泽	进厂价格	-	2,260	2,260	2,260	2,260	2,260
山东枣庄	进厂价格	-	2,250	2,250	2,250	2,250	2,250
河南安阳	进厂价格	-	2,100	2,100	2,100	2,100	2,100
河南郑州	进厂价格	-	2,160	2,160	2,160	2,160	2,160
河南商丘	进厂价格	-	2,080	2,080	2,080	2,080	2,080
河南周口	进厂价格	-	2,080	2,080	2,080	2,080	2,100
河南驻马店	进厂价格	-	2,160	2,160	2,160	2,160	2,160
江苏徐州	进厂价格	-	2,260	2,260	2,260	2,260	2,360
江苏连云港	进厂价格	-	2,260	2,260	2,260	2,260	2,380
安徽蚌埠	进厂价格	-	2,220	2,220	2,220	2,220	2,220
陕西渭南	站台价格	-	2,100	2,100	2,100	2,100	2,100
京津地区	进厂价格	-	2,100	2,100	2,100	2,100	2,100

国内豆油现货价格

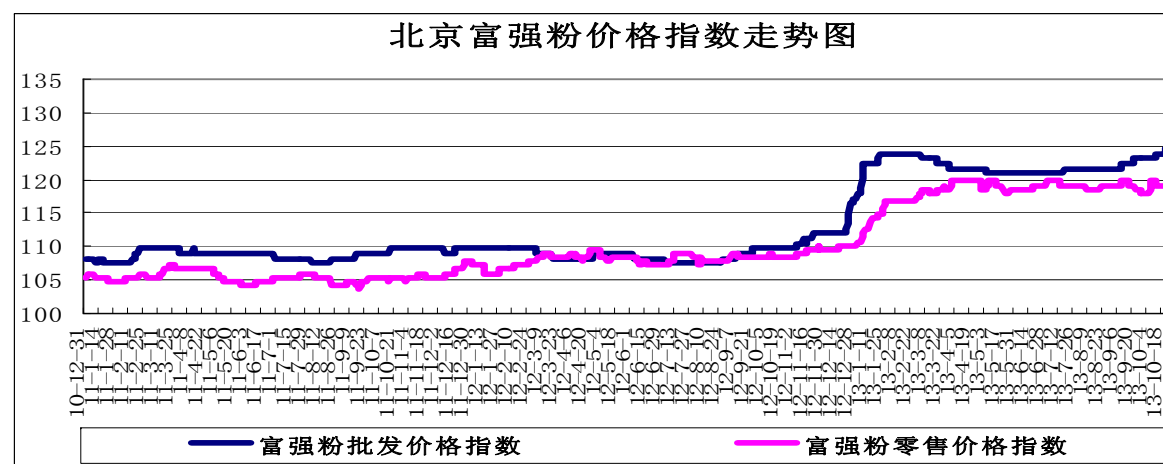
单位：元/吨

省份及地区	价格类型	价格类型	涨跌	2013-10-28	2013-10-25	2013-10-24	2013-10-23
进口豆油							
天津天津港	交货价格	交货价格	-50	6,950	7,000	7,050	7,050
山东青岛港	交货价格	交货价格	-50	7,000	7,050	7,100	7,100
江苏张家港	交货价格	交货价格	-50	7,000	7,050	7,100	7,100
上海上海港	交货价格	交货价格	-50	7,050	7,100	7,150	7,150
浙江宁波港	交货价格	交货价格	-50	7,100	7,150	7,200	7,200
广东黄埔港	交货价格	交货价格	-50	6,750	6,800	6,850	6,850
国标四级豆油							
黑龙江佳木斯	出厂价格	出厂价格	-50	7,300	7,350	7,350	7,350
黑龙江齐齐哈尔	出厂价格	出厂价格	-50	7,350	7,400	7,400	7,400
黑龙江哈尔滨	出厂价格	出厂价格	-50	7,400	7,450	7,450	7,450
吉林长春	出厂价格	出厂价格	-50	7,350	7,400	7,400	7,400
辽宁大连	出厂价格	出厂价格	-100	7,000	7,100	7,100	7,100
河北秦皇岛	出厂价格	出厂价格	-100	7,100	7,200	7,200	7,200
京津地区	出厂价格	出厂价格	-100	6,900	7,000	7,100	7,100
河北霸州	出厂价格	出厂价格	-100	6,950	7,050	7,150	7,150
山东博兴	出厂价格	出厂价格	-100	7,000	7,100	7,200	7,200
山东日照	出厂价格	出厂价格	-100	6,950	7,050	7,150	7,150
河南周口	出厂价格	出厂价格	-100	7,200	7,300	7,300	7,300
江苏张家港	出厂价格	出厂价格	-50	7,050	7,100	7,150	7,150
浙江宁波	出厂价格	出厂价格	-50	7,150	7,200	7,200	7,200
广东东莞	出厂价格	出厂价格	-50	6,850	6,900	6,950	6,950
广东湛江	出厂价格	出厂价格	-50	6,800	6,850	6,900	6,900
广西防城	出厂价格	出厂价格	-50	6,800	6,850	6,850	6,850
陕西西安	出厂价格	出厂价格	-50	7,300	7,350	7,350	7,350
散装一级豆油							
黑龙江哈尔滨	出厂价格	出厂价格	-50	7,500	7,550	7,550	7,550
吉林长春	出厂价格	出厂价格	-50	7,450	7,500	7,500	7,500
辽宁大连	出厂价格	出厂价格	-150	7,150	7,300	7,300	7,300
河北秦皇岛	出厂价格	出厂价格	-100	7,250	7,350	7,350	7,350
京津地区	出厂价格	出厂价格	-100	7,150	7,250	7,250	7,250
河北霸州	出厂价格	出厂价格	-100	7,200	7,300	7,300	7,300
山东博兴	出厂价格	出厂价格	-50	7,150	7,200	7,300	7,300
山东日照	出厂价格	出厂价格	-50	7,100	7,150	7,250	7,250
河南周口	出厂价格	出厂价格	-100	7,350	7,450	7,450	7,450
江苏张家港	出厂价格	出厂价格	-50	7,200	7,250	7,280	7,300
浙江宁波	出厂价格	出厂价格	-50	7,300	7,350	7,350	7,350
广东湛江	出厂价格	出厂价格	-50	6,950	7,000	7,050	7,050
广西防城	出厂价格	出厂价格	-50	6,950	7,000	7,000	7,000

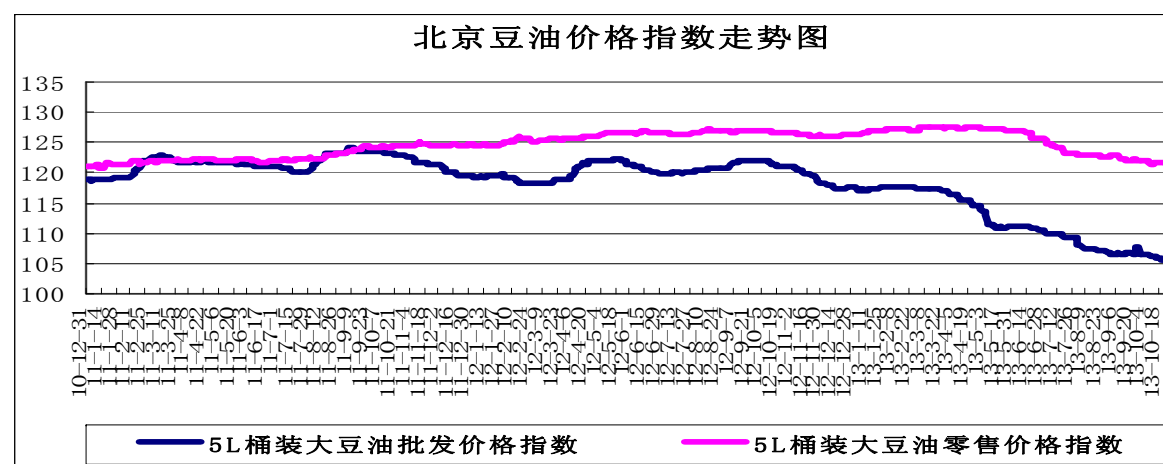
北京市场粮油价格指数图（截至2013年10月25日）



(注：指数以2010年1月4日为100计算)



(注：指数以2010年1月4日为100计算)



(注：指数以2010年1月4日为100计算)