

www.bjgrain.cn

北京国家粮食交易中心

信息部: 63569770
交易部: 63564598
财务部: 63565040
工程部: 63565375

地址: 北京市西城区广安门南街60号荣宁园5号楼
邮编: 100054
传真: 63569003



北京国家粮食交易中心



www.bjgrain.cn

www.bjgrain.cn



www.bjgrain.cn

北京国家粮食交易中心



China and Foreign Countries
Grain and Oil Information



中外粮
油信息



北京市粮食局信息中心
北京国家粮食交易中心

奉献绿色鲜品 关爱生命健康



北大荒米鲜天下

黑龙江省北大荒米业有限公司是按照推进农业产业化经营战略组建的国有控股企业，为黑龙江北大荒农业股份有限公司（股票代码：600598）全资子公司。公司注册资本5.1亿元人民币，拥有国际领先的制米生产线60余条，集聚300多万吨稻谷产业加工规模，延伸了“大米、米糠、稻壳”产业链条，公司生产的“北大荒”系列大米成为绿色食品、有机食品、中国名牌产品，“北大荒”商标也成为中国驰名商标。

公司充分依托基地、规模、品牌三大优势，通过实施“产业化经营、专业化发展、集团化运作、国际化牵动”战略，建立了全国性的营销网络及顺畅安全、均衡供货的物流通道，产品远销到世界40多个国家和地区。目前，公司产品市场占有率、出口量、品牌知名度均居行业前列，成为国内最具有规模的专业稻米加工制造商。

公司地址：黑龙江省哈尔滨市南岗区长江路207号

全国销售电话：400 0086 999

网址：<http://www.china-bdh.com>

北京北大荒米业有限公司

电话：010-61726144

北大荒®
BEIDAHUANG

中国驰名商标



黑龙江省北大荒米业有限公司

HEILONGJIANG BEIDAHUANG RICE INDUSTRY CO.,LTD.



古船

古船相伴 健康永远

中国名牌产品
中国驰名商标



北京古船食品有限公司

北京市西城区广安门内大街316号

邮编 Zip: 100053

电话 Tel: 010-88215656

<http://www.guchuan.com.cn>



为健康的每一天



北京市粮油市场零售价格表

2013年11月6日

单位：元/斤、元/5升

品种	零售价格			
	最高价	最低价	平均价格	比上期%
标一粳米	3.50	1.88	2.71	0.00%
富强粉	2.48	1.54	1.99	0.00%
5升装大豆色拉油	66.26	36.50	55.91	-0.99%
5升装调和油	79.40	64.80	70.07	-0.13%
5升装花生油	156.00	126.10	141.01	-0.49%

北京粮油市场批发价格表

2013年11月6日

单位：元/斤、元/5升

批发市场	标一粳米	富强粉	20升装豆油	5升装豆油	5升装调和油	5升装花生油
北京大洋路农副产品批发市场	2.80	1.60	173.00	48.56	61.60	136.00
盛华宏林粮油批发市场	2.42	1.67	146.00	41.50	57.20	120.50
东苇路坤江综合市场	2.56	1.72	-	45.00	61.00	125.00
锦绣大地玉泉路粮油批发市场	2.32	1.68	142.00	41.17	58.75	118.55
农产品中央粮油批发市场	2.36	1.66	-	44.45	64.80	126.00
新发地农产品批发市场	2.38	1.68	148.00	44.19	60.00	127.29
怀柔下元农副产品批发市场	2.60	1.61	185.00	55.61	64.70	122.10
南华批发市场	2.64	1.63	185.00	54.56	65.70	123.75
双峪农副产品批发市场	2.50	1.80	-	46.43	-	-
密云华远市场	2.46	1.64	180.00	54.00	65.00	140.00
平谷批发市场	2.40	1.62	-	49.26	65.00	150.00
顺义石门农副产品批发市场	2.47	1.74	164.00	44.30	61.20	131.28
八里桥粮食批发市场	2.61	1.66	-	41.10	57.62	117.33
城北回龙观商品交易市场	2.40	1.67	150.00	41.45	59.40	125.00
昌平水屯农副产品批发市场	2.45	1.68	150.00	43.50	58.40	126.00
日上批发市场	2.81	1.70	-	43.96	59.00	127.50
全市本期平均价	2.51	1.67	162.30	46.19	61.29	127.75
上期平均价	2.51	1.67	162.30	46.21	61.31	127.93
比上期%	0.00%	0.00%	0.00%	-0.04%	-0.03%	-0.14%

中外粮油信息

目 录

•本市专稿•

- 新稻上市增加 价格北弱南强 1
- 12年托市麦增投，供求偏紧格局缓解 3
- 玉米购销清淡，价格震荡下行 5
- 市场消息偏多 豆类市场观望气氛浓厚 7

•北京市场•

- 北京市成品粮油市场信息周报 9
- 北京地区：供应充裕 食用油批发价“跌跌不休” 11

•宏观经济•

- 需求持续疲弱 原油期价下跌 12

•经济新闻•

- 上周食用农产品和生产资料价格微涨 15

•本周推荐•

- 吉林松原震区提前启动临储玉米收购 16
- 豆类油脂豆粕市场期待政策指引 16

•价格信息•

- 国内稻米现货价格 18
- 国内小麦现货价格 19
- 国内玉米现货价格 20
- 国内豆油现货价格 21
- 北京市场粮油价格指数图（截至2013年11月1日）... 22

周 刊
2013年第38期
11月7日出版
准印证号码：
(Z) 2665-981672

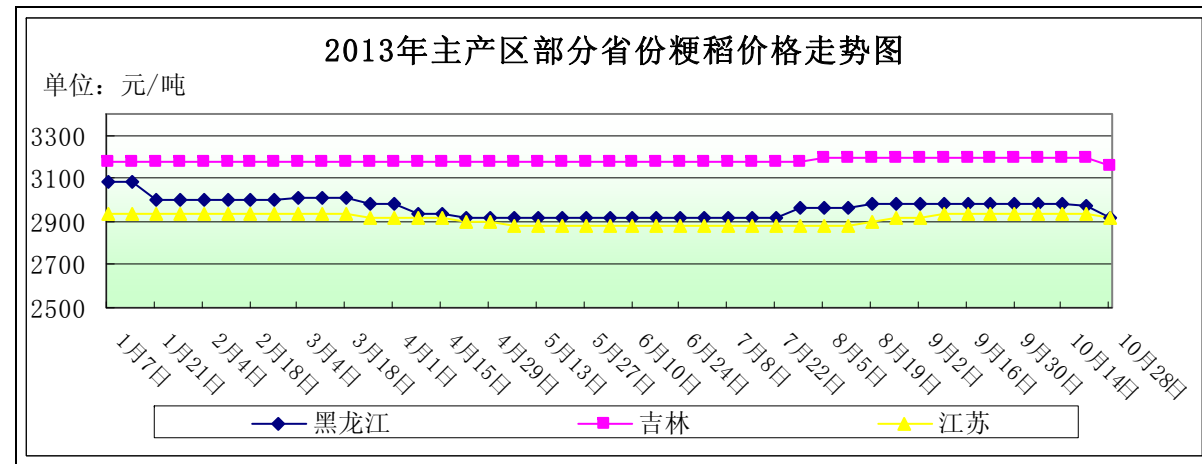
· 本市专稿 ·

新稻上市增加 价格北弱南强

——十月份稻米市场分析报告

简要回顾：10月份，各地新稻上市增加，南方地区已启动托市，价格稳定，东北地区暂未启动，价格低位运行，但市场已有“北粮南运费补贴”传言，后期值得关注。

一、国内粳稻市场行情



单位：元/吨	10月7日	11月4日	较10月初
黑龙江	2980	2920	-2.01%
吉林	3200	3160	-1.25%
江苏	2940	2920	-0.68%

东北地区：10月份，东北地区新稻收割完毕，上市逐步增加，价格随之出现回落，收购主体入市收购，但对质量、水分限制比较严格，资金相对充足的企业正抓紧收购，他们表示11月16日前后最低收购价执行预案启动后，收购价将上涨至预案规定价格，目前收购成本相对较低。售粮农户存在一定惜售心理，主要是因为开秤价低于去年水平，心里难以接受，但迫于仓储、还贷压力，农户已经销售了一部分粮食，希望最低收购价能够早些启动。

截止到11月4日，黑龙江省建三江地区出米率在68%-70%、水分在16%左右的圆粒粳稻收购价为2800-2840元/吨；鸡西、鸡东地区出米率在68%、水分在16%左右的圆粒粳稻收购价为2760元/吨；吉林长春地区出米率在65%、水分在16%左右的超级稻收购价为2980-3040元/吨。

截止到11月4日，黑龙江省佳木斯地区中等粳稻出库价为2920元/吨，较10月初下跌了60元/吨；哈尔滨地区中等粳稻出库价为3040元/吨，较10月初下跌了60元/吨；吉林长春地区中等粳稻出库价为3160元/吨，较10月初下跌了40元/吨；辽宁盘锦地区中等粳稻出库价为3180元/吨，较10月初下跌了40元/吨。

南方地区：10月份，南方地区粳稻陆续收割，截止11月4日收割已经进入尾声，粳稻上市量继续增加，开秤价低于去年水平，价格震荡走低。11月2日，江苏省宣布正式启动粳稻托市收购。这是自2004年国家出台粮食最低收购价政策以来，江苏首次启动粳稻托市收购。

截止到11月4日，江苏省南通地区出米率在70%左右、水分在17%左右的圆粒粳稻收购价为2940元/吨；连云港地区出米率在70%左右的普通粳稻到厂价为3040元/吨；兴化地区出米率在70%以上、水分在17.5左右的圆粒粳稻收购价为2840元/吨；安徽芜湖地区出米率在70%左右、水分在16.5%的圆粒粳稻收购价为2800元/吨。

截止到11月4日，江苏南京地区中等粳稻出库价为2920元/吨，较10月初下跌20元/吨；苏州地区中等粳稻出库价为2900元/吨，较10月初下跌20元/吨；安徽合肥地区中等粳稻出库价为2860元/吨，较10月初下跌20元/吨。

二、国内籼稻市场行情

10月份，随着南方主产省份中晚稻最低收购价执行预案的陆续启动，各地中晚稻收购逐步进入高峰期，价格逐步提高至托市价上下，收购进度明显加快。

主产区籼稻价格行情表

单位：元/吨		单位：元/吨		
品种	10月7日	11月4日	较10月初	
安徽	早籼稻	2640	2640	0.00%
	中晚籼稻	2540	2700	6.30%
江西	早籼稻	2640	2640	0.00%
	中晚籼稻	2540	2620	3.15%

三、国内粳米市场行情

产销区粳米价格行情表

单位：元/吨		单位：元/吨		
地点	价格类型	10月7日	11月4日	较10月初
黑龙江	出厂价	4100	3980	-2.93%
吉林	出厂价	4410	4400	-0.23%
安徽	出厂价	4000	3980	-0.50%
江苏	出厂价	4020	4020	0.00%
北京	批发价	5020	5020	0.00%
	零售价	5380	5420	0.74%

1、产区粳米生产情况

10月份，国内粳米出厂价略有下跌。随着各地新稻上市量增加，新米出厂数量开始增加，大米价格相应回落。

截止到11月4日，黑龙江省佳木斯地区普通粳米出厂价为3980元/吨，较10月初下跌120元/吨；哈尔滨地区普通粳米出厂价为4320元/吨，较10月初下跌20元/吨；吉林长春地区普通粳米出厂价为4400元/吨，较10月初下跌10元/吨；江苏南京地区普通粳米出厂价为4020元/吨，较10月初持平；安徽合肥地区普通粳米出厂价为3980元/吨，较10月初下跌20元/吨。

2、北京市场大米销售情况

10月份，北京市大米批发整体弱势，零售价格略有上涨。批发市场新陈大米价格差异拉近，需求相对平稳。零售市场新米铺货量增加，价格略高于陈米。

截止到11月4日，锦绣大地玉泉路粮油批发市场大米批发平均价为4640元/吨，较10月初下跌了80元/吨；盛华宏林粮油批发市场大米批发平均价为4840元/吨，较10月初持平；城北回龙观商品交易市场大米批发平均价为4800元/吨，较10月初持平。

四、北粮南运费补贴政策或将再次启动

近期，市场有传言表示国家将启动北粮南运运费补贴政策，支持关内销区采购东北粳稻、玉米，缓解东北地区偏高的粳稻、玉米库存。传言称，东北南下的粳稻、玉米补贴标准为140元/吨，需要持相应的铁路大票等票据来申请。

如果传言属实，则是继2008、2009年之后再次启动北粮南下运费补贴。预计东北地区稻米外运数量将明显增加，收购主体也将加大收购力度。

五、后期预测

国内稻米市场将在较长的一段时间内呈现政策市，价格根据政策运行，后期需要关注东北地区最低收购价政策的具体细节及运费补贴是否能够执行。

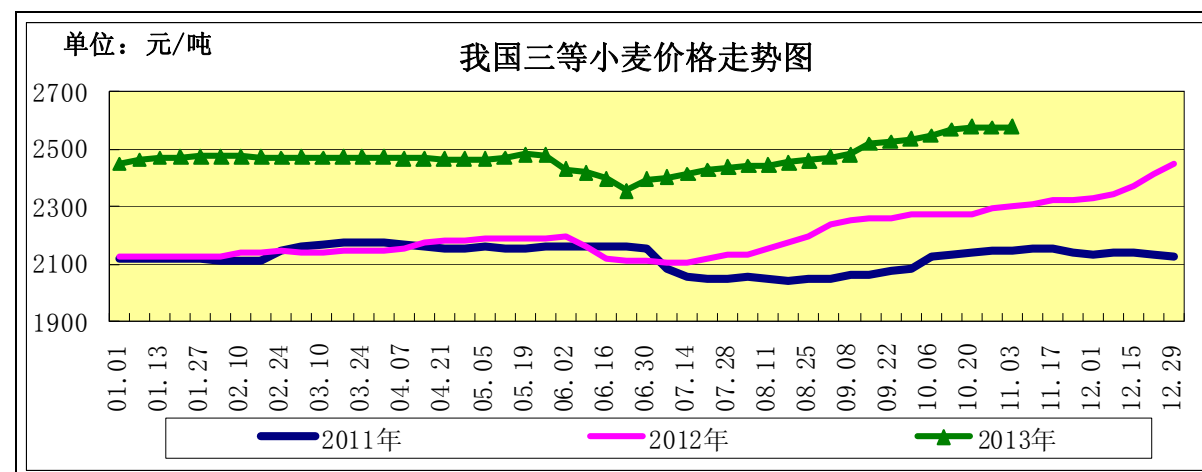
(北京国家粮食交易中心 程汲)

12年托市麦增投，供求偏紧格局缓解

——十月份小麦市场分析报告

简要回顾：本月新麦价格高位坚挺，面粉副产品价格普遍上涨；期货市场内外普跌，临储小麦增加2012年投放量；新季小麦早情延续，有望缓解。

一、小麦行情汇总



	10月8日	10月28日	11月4日	较上月初
全国小麦价格	2546	2574	2576	1.18%
小麦价格指数	126.10	127.49	127.59	1.18%

(小麦价格指数以2010年初的2019元/吨为基期指数)

【粮源紧张得缓解，价格先扬后稳】

本月小麦市场粮源依旧偏紧，使得小麦市场价格高位运行，直到11月初国家增加2012年托市麦投放量，才略微缓解了市场的紧张心理，预计近期市场行情将趋于缓和。

截至11月4日，河北石家庄地区新麦入厂价2680元/吨，较上月初的2650元/吨上涨1.13%；山东德州地区新麦入厂价2650元/吨，较上月初的2620元/吨上涨1.15%；河南新乡地区新麦入厂价2640元/吨，较上月初的2620元/吨上涨0.76%。

【新产普优麦价差60-120元/吨】

本月末，随着优质小麦价格上涨，普优麦价差逐渐拉大，目前达到60-120元/吨。截至11月4日，河北石家庄地区新产藁优2018优质小麦入厂价为2740元/吨，较

上月初的2700元/吨上涨1.48%；河南新乡地区新产郑麦366入厂价为2760元/吨，较上月初的2720元/吨上涨1.47%；山东潍坊地区新产济南17三等入厂价为2740元/吨，较上月初的2720元/吨上涨0.74%；北京地区新产济南17三等入厂价2760元/吨，较上月初的2740元/吨上涨0.73%。

二、面粉及副产品市场行情

本月国内面粉价格基本平稳，副产品恢复性上涨。目前，加工企业加工利润依然处于负值，开机率一般，但加工企业的收购热情依旧不减，据悉中小型企业原粮库存基本能维持在一个月左右。本周河南市场2012年托市麦托放量增加很大程度上平复了面粉加工企业的紧张心理，稳定了市场价格，有利于提高加工企业的利润。

面粉及副产品价格对比表

单位：元/吨

		10月8日	10月28日	11月4日	较上月初
面粉	河北石家庄	3140	3160	3160	0.64%
	山东济南	3080	3100	3100	0.65%
	河南郑州	3040	3060	3060	0.66%
次粉	河北石家庄	1900	1980	1980	4.21%
	山东济南	1940	2000	2000	3.09%
	河南郑州	1940	2000	2000	3.09%
麸皮	河北石家庄	1660	1700	1700	2.41%
	山东济南	1640	1700	1700	3.66%
	河南郑州	1780	1840	1840	3.37%

三、小麦交易情况汇总

本月临储小麦交易会共举办八次（含四次河南专场交易会），累计成交量370.63万吨，较上月的188.91万吨增加96.19%，较去年10月的233.71万吨增加58.58%。

10月30日临储小麦交易会计划量117.61万吨，较上周的107.58万吨增加9.32%；成交量65.74万吨，较上周的31.12万吨增加111.25%；成交率55.90%，较上周的28.93%增加26.97个百分点。10月31日河南专场小麦交易会计划量38.48万吨，成交量7.85万吨。本周累计成交临储小麦73.59万吨。

值得一提的是，10月30日的交易会上，河南2012年产小麦的计划量增加到50万吨，且全部成交，成交均价从上周的2460元/吨下降到2411元/吨，下跌1.99%。可见国家增加了市场有效供给，短期内将对市场供求紧张的格局起到缓解作用。

粗略统计，目前临储小麦（除2013年托市麦和跨省移库小麦160万吨以外）剩余700余万吨。以目前平均每周成交量90万吨的水平计算，仅能维持到今年年底。要照每周只成交50万吨（2012年河南小麦）的水平计算，也仅能维持到春节前后。

四、小麦期货市场情况

美国芝加哥期货交易所：10月份美麦期指震荡下挫。截至11月4日，美麦期指669美分/蒲式耳，较上月初的682.6美分/蒲式耳下降1.99%。

本月世界小麦供求格局总体依然宽松，日前印度政府下调了国储小麦出口底价，亚洲谷物需求有所放缓，美国小麦出口需求减弱，期货市场技术面超买造成贸易商抛售等多方面因素共同压制小麦价格。

中国郑州商品交易所：10月份国内期货价格先稳后抑。截至11月4日，郑麦期指2784元/吨，较上月初的2846元/吨下降2.18%。本周国家增加2012年河南产临储小麦

投放量，缓和了市场供求紧张的格局，从而打压期货市场价格出现回落。

五、本市富强粉价格保持平稳

本月，受小麦入厂价坚挺影响，本市富强粉批零价格微涨，库存充足，交易正常。

北京市富强粉市场价格对比表

单位：元/吨

	10月8日	10月28日	11月4日	较上周
全市批发价	3300	3340	3340	1.21%
全市零售价	3960	3980	3980	0.51%
古船出厂价	3320	3320	3320	0.00%
益海出厂价	3300	3300	3300	0.00%
今麦郎出厂价	3220	3220	3220	0.00%
五得利批发价	3360	3360	3360	0.00%

六、热点关注——小麦产区旱情或将缓解

9月以来，黄淮及陕西南部等地降水偏少，土壤墒情持续偏差，致使河南等地冬小麦播种进度偏慢，陕西关中东部已播苗情偏差。10月29日开始，河南、陕西等地迎来久违的降水，对旱情起到了一定的缓解作用，但陕西关中东部、河南北部、山东西部等地旱情仍将持续。预计11月上旬冬麦区仍有降水。

截至10月28日，河南全省已浇水5406万亩次，已播种小麦7611万亩，占预计播种面积的94.5%，已出苗6900万亩，小麦播种大头已经落地。干旱造成土壤墒情差，今年冬小麦的播种时间范围拉得很长，往年播种都是从10月上旬进行到10月下旬初，今年豫西的部分地区一直拖到现在还不能播种。目前当地正组织一切力量，抓住近期河南即将出现的大范围降水过程的有利时机，努力扩大麦播面积。如若到11月下旬仍无法播种，河南省将积极引导群众调整种植结构，明年春季改种早春粮食作物。与河南相比，陕西省冬小麦虽然都已播种完成，但持续的干旱少雨不利小麦出苗，今年关中的中东部和陕南部分地区旱情较严重，导致这些地区的冬小麦苗情偏弱。

七、后期预测

短期看，国家增加2012年托市小麦的政策将缓解供求紧张的局面，小麦及面粉价格将得到有效的平抑，但从长期看，国家可供调控粮源的减少，小麦市场化水平将进一步提高。

(北京市粮食局信息中心 魏婷)

玉米购销清淡，价格震荡下行

——十月份玉米市场分析报告

简要回顾：

本月，我国玉米局部地区开始上市，玉米价格小幅下跌。市场需求持续低迷，用粮企业采购意愿不强，市场静待政相关策出台。

一、玉米全国平均价格

截止到11月4日，玉米全国平均价格为2365元/吨，较月初的2428元/吨，下跌63元，跌幅为2.59%。

东北地区玉米价格：

长春地区玉米入厂价格为2240元/吨，与月初相比持平；哈尔滨地区玉米入厂价格为2180元/吨，较月初的2220元/吨，下跌40元，跌幅为1.80%；沈阳地区玉米入厂价格为2240元/吨，较月初的2320元/吨，下跌80元，跌幅为3.45%。

华北地区玉米价格：

石家庄饲料厂家玉米进厂价格为2240元/吨，较月初的2290元/吨，下跌50元，跌幅为2.18%；青岛玉米饲料厂家收购价格为2300元/吨，较月初的2310元/吨，下跌0.43%；郑州玉米进厂价格为2200元/吨，较月初的2300元/吨，下跌100元，跌幅为4.35%。

港口地区玉米价格：

大连港口地区玉米价格为2320元/吨，较月初的2400元/吨，下跌80元，跌幅为3.33%；蛇口港玉米报价为2460元/吨，较上周的2570元/吨，下跌110元，跌幅为4.28%。

北京地区玉米价格：

正大北京重点饲料厂收购价格2230元/吨，较为稳定，散户收购水分15%，市场新玉米水分17-18%。新玉米刚脱粒，北京周边耕地不断减少，产量较去年有所下降。

(以上价格均为国产二等玉米价格)

深加工企业收购价格

企业名称	10月28日	11月4日	涨/跌幅
长春大成	2120	2120	0
松原赛力事达	2090	2090	0
公主岭黄龙	2120	2120	0
榆树中粮	2120	2080	1.89%
公主岭中粮生化	2100	2100	0
黑龙江华润	2030	2030	0
黑龙江青冈龙凤	2060	1940	5.83%
山东西王淀粉	2260	2260	0
河北宁晋建民	2180	2180	0

本周华北酒精市场涨幅较大，山东、江苏木薯酒精报价走高，玉米酒精价格也受到带动上行。区域开工率不佳及库存偏低有效提振市场，支撑报价强势上涨。本周中国酒精企业平均开工率在42%水平，周比暂稳。市场整体库存偏低对现货报价产生较强支撑，玉米酒精价格整体平稳局部走强，华北地区反弹力度较大。

二、国内外期货市场

大连商品交易所：

国庆节后国内玉米期货市场受周边商品反弹利多提振，主力合约反弹收高。但最终在国内新玉米集中上市双重压力下，玉米期价反弹动力不足，最终震荡下跌。

截止到11月4日，大连商品交易所玉米期货指数2324元/吨，较9月30日的2318元/吨，下跌6元/吨，跌幅为0.26%。

CBOT玉米期货交易所：

月初，美国农业部信息显示，美国早期收获的玉米、大豆单产高于预期，美玉米丰产预期加强。USDA10月报告不公布，对市场缺乏方向指引，受大豆期货涨势强劲影响，玉米期指小幅上扬。

由于去年美国玉米生长期间天气干旱导致玉米价格创出纪录，本年度玉米种植面积明显增长，且今年玉米生长期间的天气明显好于去年，因此，产量能够得到保证。一系

列利空因素致使美国玉米价格持续走低，并在三季度创出年度低点。

截止到10月28日，CBOT玉米期指437.8美分/蒲式耳，较上周的450.6美分/蒲式耳，下跌12.8元/吨，跌幅为2.84%。

三、 热点关注

1、 猪价继续弱势 部分养殖户准备补仔猪

猪价形势：全国出栏瘦肉型猪均价至15.2元/公斤，较去年同期14.3元/公斤涨6.29%；猪肉价格至24.25元/公斤，较去年同期22.8元/公斤涨6.36%；三元仔猪均价24.4元/公斤，同比跌2.01%；母猪均价1741元/头，同比涨1.81%。

养猪盈利：全国猪料比价为4.66:1，猪粮比价6.61:1，同比涨2.59%、6.40%。自繁自养出栏头均盈利至77元/头。

饲料成本：全国玉米、小麦麸、配合料价分别为2.26元/公斤、1.98元/公斤、3.21元/公斤左右。养殖户拿到豆粕零售价4.57元/公斤，玉米、配合料价同比分别-1.71%、1.90%。

流通屠宰：全国“肉-猪”平均价差9.05元/公斤，同比6.47%。

观点：31日猪价继续弱势震荡，全国猪价依旧比较疲软，今日全国出栏瘦肉型猪均价至15.2元/公斤，仔猪价格停止继续下跌，出现小幅反弹，部分养殖户已经开始准备补栏仔猪，并认为当前仔猪价格较低，但由于对后市整体行情不看好，还是要提醒注意价格风险。目前全国生猪和猪肉价格整体弱势震荡，肉猪存栏量仍充足，各地生猪调运顺畅，市场供需情况较为平衡。四季度在新粮上市和后期进口玉米压境的影响下，国内玉米价格向下压力不轻，预计后期将继续下跌。受累于大豆收获压力，美盘豆价持续振荡下跌，而国内豆粕现货市场也总体呈现稳中向下调整走势，局部跌幅较大，整体成交状况不佳，局部仍面临无成交状态，饲料厂商普遍看空后市、随用随进，普遍大幅降低豆粕库存周期，预计豆粕价格降价趋势明显。

2、 政策市特征不改，托市启动或在年底展开。

去年我国临储玉米超过3000万吨，今年玉米市场又是增产的一年，后期仓容紧张将成为非常重要的问题。临储入市时间成为各界关注的重点。同时，中储粮后续具体收储方式以及相关补贴政策能否很好地解决当前临储托市的仓容矛盾也引人关注。此外，今年是我国南方玉米采购策略如何调整也是一个重大的问题。

从历史上来看，东北玉米临储托市执行启动时间一般在11月份，最晚在次年1月，按照当年新粮上市情况，执行时间一般至4月底，2012年因恶劣天气导致东北玉米水分偏高、上市延迟且质量不佳，农民出现卖粮难的情况，收购时间延长至2013年5月31日。今年东北玉米临储托市启动或在年底展开。

四、 结论

预计短期玉米价格仍将会以偏弱行情为主

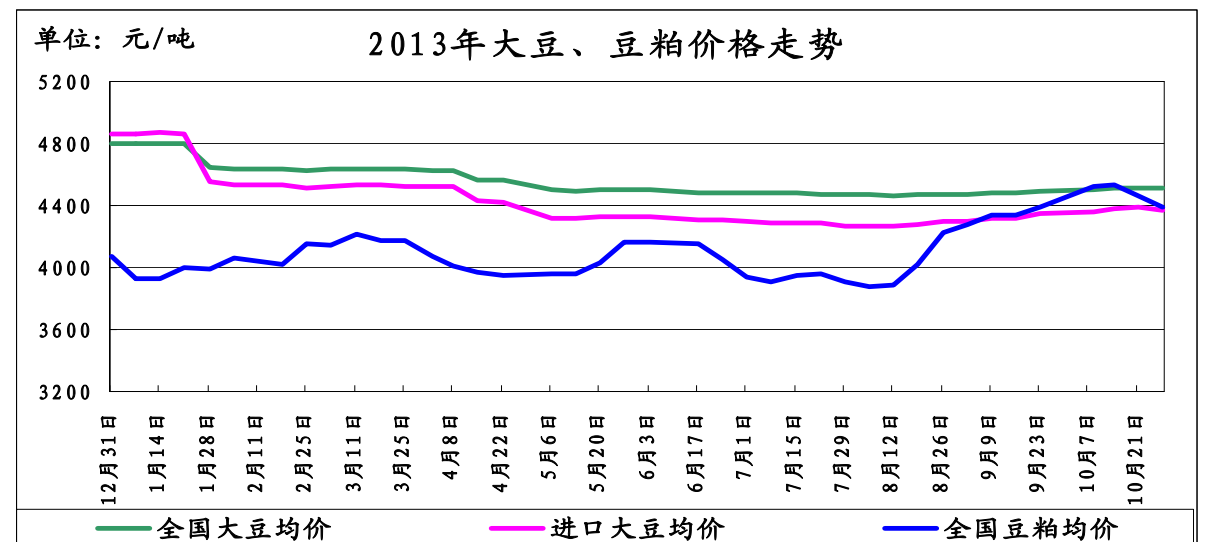
(北京市粮食局信息中心 王婷婷)

市场消息偏多 豆类市场观望气氛浓厚

——十月份油脂、油料市场分析报告

简要回顾：本月豆类市场各方面消息均有，随着美国新豆收割工作接近尾声，豆类市场观望气氛加剧，豆类价格愈发平稳。

一、大豆、豆粕市场行情：



截止11月4日，全国大豆平均价格为4507元/吨，与月初持平。

1、 国产大豆市场行情：

东北产区大豆收购价格表

单位：元/吨	10月初	10月末	较月初
哈尔滨	4500	4600	2.22%
佳木斯	4400	4500	2.27%

本月我国东北产区大豆价格稳中有涨。

目前黑龙江秋收工作基本结束，农民忙于秋整地和玉米棒堆放的工作，害怕玉米霉变，同时部分农民出售农产品变现还贷款，由于今年黑龙江大豆价格整体低于去年同期水平，且远低于农户心理预期价位，农户惜售心理较强，对价格形成一定支撑。

2、 进口大豆市场行情：

近期我国进口大豆价格保持平稳，截止11月4日，进口大豆均价为4333元/吨，较月初的4363元/吨，下跌30元/吨，跌幅为0.68%。

截止11月1日，CBOT大豆期货收盘下跌，主要是美国上调了大豆产量预计数据，且大豆收获截止尾声，市场供应将有所改善。截止收盘，11月合约下跌14.25美分，报收1266美分/蒲式耳，1月合约下跌14.75美分，报收1251.50美分，3月合约下跌13.25美分，报收1237美分。

截止到2013年11月4日，我国港口上月结转库存为488万吨左右，当日港口库存为475万吨左右，11月份已到港59.4万吨左右，11月预计到港量将达到640万吨。

(数据来源汇易网)

进口大豆在部分港口的分销价格行情走势

单位：元/吨	10月初	10月末	较月初
大连港口	4300	4300	0%
天津港口	4300	4350	1.16%
青岛港口	4580	4350	-0.65%
张家港港口	4350	4350	0%
宁波港口	4350	4350	0%
广州港口	4300	4300	0%

3、豆粕市场行情:

近期我国豆粕价格有所回落,截止11月4日,全国豆粕平均价格为4335元/吨,较月初的4520元/吨,下跌185元/吨,跌幅为4.09%。

从养殖方面看,10月份中国养殖业数据较9月份并没有出现太大的变动,最值得关注的一点在于仔猪价格出现了明显的回落,这表明在10月份当中,市场已经几无补栏。另外目前我国10月份我国豆粕供应量预测在416万吨左右,如此大量的豆粕供应,对于油厂形成了一定的压力,对豆粕价格将会形成明显的冲击。

二、豆油市场行情:

单位:元/吨	10月初	10月末	较月初
全国一级豆油平均价	7188	7343	2.15%
全国四级豆油平均价	7101	7239	1.94%

1、天津四级豆油价格对比表

单位:元/吨	10月初	10月末	较月初
天津四级豆油价格	7150	7250	-1.37%

2、进口毛豆油情况

单位:元/吨	10月初	10月末	较月初
巴西	7091	7766	9.51%
阿根廷	6976	7868	12.78%

受国际市场拉动,本月我国豆油价格止跌回弹。

美豆丰产已成定局,市场整体处于供给攀升的压力之中,期价有望维持振荡偏弱走势,且会表现出内强外弱的特点。

从库存方面看,根据市场统计数据,四季度我国进口大豆到港数量将迅速回升,预计今年四季度中国进口大豆将达到创记录水平。根据市场消息显示,11月和12月中国进口大豆到港量最低为1200-1300万吨,预估最高值达到1700万吨。截至10月末国内豆油商业库存仍为94.7万吨,棕油库存为97.57万吨,菜油储备及收储菜籽折算菜油部分库存约560万吨。10月以后随着进口大豆、进口棕油的集中到货,国内油脂压榨企业开工率将明显提升,预计国内三大油脂库存将再度增加。

三、后期预测:

大豆:预计我国国产大豆价格多以平稳为主。

豆粕:预计豆粕价格将进入震荡整理阶段。

豆油:预计豆油价格多以震荡整理为主。

(北京国家粮食交易中心 张书瑜)

• 北京市场 •**北京市成品粮油市场信息周报**

根据市粮食局信息中心监测结果显示,本周(2013.10.26-2013.11.01)我市粮油市场交易正常,货源充足,大米、富强粉、食用油价格基本平稳。桶装豆油小幅下跌。

北京市场粳米价格情况

单位:元/斤	上周均价	本周均价	较上周
全市批发价	2.51	2.51	0.00%
全市零售价	2.70	2.71	0.37%
锦绣大地玉泉路	2.35	2.33	-0.85%
盛华宏林	2.42	2.42	0.00%

北京市场富强粉价格情况

单位:元/斤	上周均价	本周均价	较上周
全市批发价	1.67	1.67	0.00%
全市零售价	1.99	1.99	0.00%
锦绣大地玉泉路	1.68	1.68	0.00%
盛华宏林	1.67	1.67	0.00%

北京市场 20L 桶装豆油价格情况

单位:元/桶	上周均价	本周均价	较上周
全市批发价	162.50	162.20	-0.18%
锦绣大地玉泉路	143.20	142.00	-0.84%
盛华宏林	146.40	145.80	-0.41%

北京市场 5L 桶装一级豆油价格情况

单位:元/桶	上周均价	本周均价	较上周
全市批发价	46.37	46.26	-0.24%
全市零售价	56.47	56.47	0.00%
锦绣大地玉泉路	41.31	41.25	-0.15%
盛华宏林	41.50	41.50	0.00%

北京市场 5L 桶装食用调和油价格情况

单位:元/桶	上周均价	本周均价	较上周
全市批发价	61.31	61.31	0.00%
全市零售价	70.16	70.16	0.00%
锦绣大地玉泉路	59.00	58.95	-0.08%
盛华宏林	57.20	57.20	0.00%

北京市场 5L 桶装花生油价格情况

单位:元/桶	上周均价	本周均价	较上周
全市批发价	128.22	127.96	-0.20%
全市零售价	142.01	141.76	-0.18%
锦绣大地玉泉路	119.45	118.73	-0.60%
盛华宏林	120.50	120.50	0.00%

(北京市粮食局信息中心 王婷婷)

北京地区：供应充裕 食用油批发价“跌跌不休”

作为世界大豆主产国和出口国，上半年南美大豆丰产、下半年美国产量预增，在全球大豆供给相对充裕的情形下，今年以来国际市场大豆行情震荡走低，相应地，豆油价格同样遭遇到“滑铁卢”。由于我国豆油供给主要以进口为主，因此今年以来，本市豆油价格呈现出出了“跌跌不休”的态势。

日前从北京地区专业粮油批发市场大地玉泉路市场获悉，今年以来市场上豆油批发价格每箱（5L*4桶下同）最高降幅达到34元。近期，在美国新季大豆收获并上市的季节性供应压力下，市场上豆油批发价格继续下调。与上月相比，“福临门”大豆油每箱批发价格为162元，下调3元，降幅1.82%；“汇福”大豆油每箱批发价格为144元，下调2元，降幅1.37%。

食用油市场主要以豆油为主，豆油行情的低迷形势也直接对其它油品产生一定影响。大地玉泉路信息部监测数据显示，“金龙鱼”食用油调和油每箱为235元，较上月下调3元，较年初下调15元；“福临门”玉米油每箱为228元，较上月持平，较年初下调20元；“香太”菜籽油（23公斤包装）每桶为283元，较上月下调2元，较年初下调12元。

此外，花生油市场在经历了去年风风火火、一路上涨之后，今年以来却是冷清了不少。在原料花生价格大幅回落的成本下降、豆油行情低迷的比价效应的大环境之下，今年花生油价格出现了明显性的回调。目前，花生油市场占比较大的“鲁花”牌花生油批发价格每箱为500元，较上月持平；较年初下跌56元，降幅10.07%。“金龙鱼”花生油每箱为410元，较上月下调20元；较年初下调70元，降幅14.58%。

大地玉泉路市场信息部负责人分析认为，今年全球大豆丰产、供应充足，导致豆油价格持续下跌。对于后市走势，作为主要生产国的南美大豆主产区种植面积有望继续扩大在，为明年大豆产量丰收奠定了基础。如后期天气状况有利于大豆生长的话，明年南美大豆仍将是一个丰收年，将继续对豆油市场行情形成打压。预计，短期内北京市场豆油批发价格仍将弱势运行。

附：关于调和油话题

为了适应市场发展、迎和消费需求，各种油品混合而成的调和油应运而生。从价位方面考虑，一般来说，大豆油价格低、而花生油、玉米油、芝麻油等油品价格相对较高，而调和油价位处于二者之间，从价位上来说满足了一部分消费者的消费需求；从方便的角度来说，作为家庭来说，不可能每个油品都买一桶，而进行不同配比混合后的调和油则迎和了这种需求。

目前，市场上销售的调和油仅仅标注了配料表（即油品名称，如豆油、红花籽油、花生油、核桃油等），并未标注其配料比例。调和油中有两种油品调和而成，也有高达八种调和而成的。显然，是否低价油占大头儿，而高价油占小头儿？是否标有8种油品的调和油真的全部存在？是否调和油真的实惠？这一系列的不解都让消费者一头雾水。大地玉泉路市场信息部负责人认为，建议国家有关部门尽快出台调和油标准，规范配比、成本透明，让消费者明明白白消费，避免打着调和油的幌子明则实惠、实则高利润的现象出现。

（北京锦绣大地玉泉路粮油批发市场 刘敬亮）

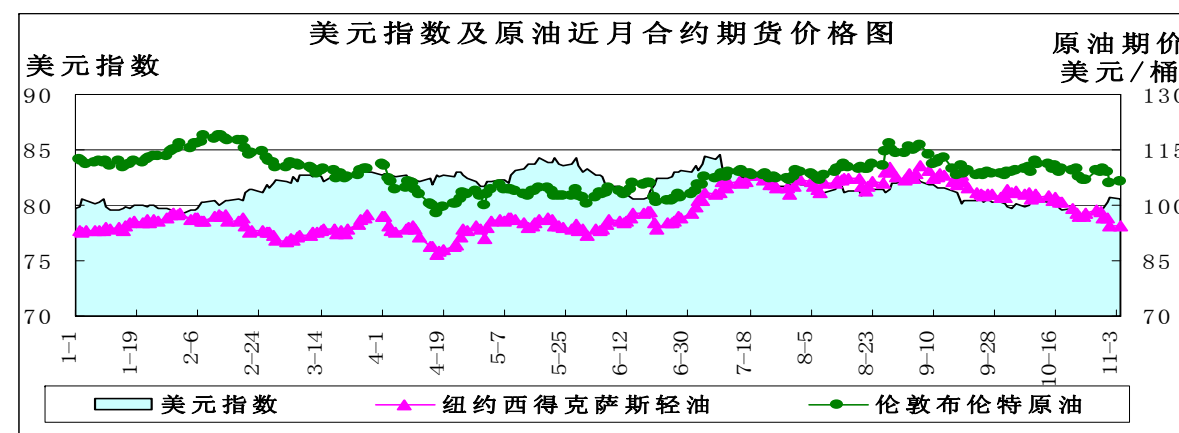
· 宏观经济 ·

需求持续疲弱 原油期价下跌

——10月宏观经济分析报告

简要回顾：美元指数在10月末出现反弹，涨至80点位以上，打压以美元计价的大宗商品价格。原油在消费淡季需求不足，库存快速增长，期价呈下跌走势。国内成品油价自9月底下调后，10月底再次下调，油品分阶段升级成本将逐步显现。

一、美元指数上涨



	10月1日	10月14日	11月4日	较月初
美元指数	80.158	80.323	80.547	0.49%
美原油期价(美元/桶)	102.04	102.41	94.62	-7.27%
伦敦原油期价(美元/桶)	107.94	111.04	106.23	-1.58%

10月美元指数比较平稳，全月在79-80点位之间震荡。10月前半月，因新财年政府预算分歧和公共债务上限问题政府非核心部门关门16天，美国国会两党在最后一刻达成一致使得政府重启以及暂时避免债务违约。美国众多经济数据推迟公布，且引发了有关美国宽松货币政策将维持至明年的预期，美元兑一揽子货币触及近8个月低位，兑欧元触及近两年最低，10月后半月美元指数一直在79点位运行。

10月30日，美国联邦公开市场委员会（FOMC）公布了货币政策声明，对于经济的措辞整体偏乐观，经济活动一直都在继续适度扩张。最近几个月以来，就业市场状况的某些指标已经进一步改善，但失业率则仍旧维持在较高水平。基准利率维持不变，同时还将资产购买计划的规模维持在每个月850亿美元不变，称将在未来几次会议上对收到的信息进行评估再做调整。

10月22日美国劳工部发布的非农报告显示，9月美国新增非农就业人数为14.8万人，低于前值与市场预期，这也是非农新增就业人数连续三个月低于市场预期。不过，9月份失业率继续下滑，降至7.2%，为2008年11月以来的最低。10月31日美国劳工部公布数据显示，10月26日当周美国初请失业金人数连续第三周下降，表明劳动力市场慢慢改善。11月1日美国公布的10月ISM制造业采购经理人指数（PMI）再次增长，从9月的56.2小幅上升至56.4，这表明美国制造业正在加速扩张。

美国公布的数据对美指反弹构成一定支持，10月25日至11月1日，美元指数连续6个交易日上涨，从79涨至80点位，以美元计价的商品期货价格下跌。

二、美原油期货价明显下跌

美原油库存增加、汽油库存减少：美国能源信息署（EIA）公布的最新数据显示，截至2013年10月25日当周，美原油商业库存为38387.1万桶，比前一周增加408.7万桶；美汽油库存为21379.1万桶，比前一周减少171.3万桶。

单位：万桶	2013-10-4	2013-10-11	2013-10-18	2013-10-25
美原油库存	37053.9	37453.8	37978.4	38387.1
美汽油库存	21987.9	21730.9	21550.4	21379.1

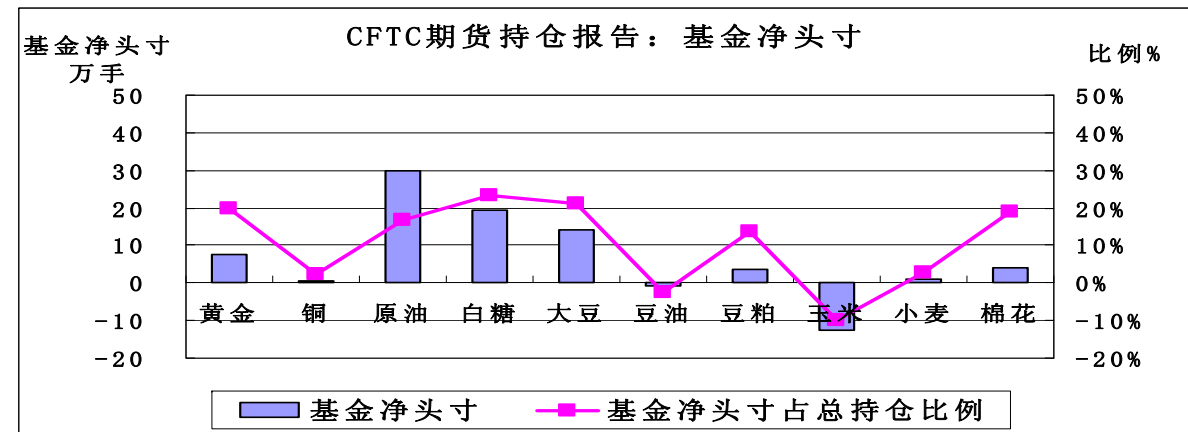
10月处于原油消费淡季，9月初美国结束夏季驾车高峰，年底取暖油生产还未开始，需求出现季节性下滑，炼厂开工率不高，美国原油库存不断攀升。自9月20日当周以来，美国原油库存连涨6周，库存累计增加2825万桶，纽约商品交易所西得克萨斯轻质原油期货交货地库欣地区原油库存也出现增长，10月25日当周该地区原油库存增长了近220万桶，意味着美原油期货将以更低价格成交。10月原油在基本面持续疲弱的打压下整体延续下行走势，纽约油价跌破100美元重要关口后加速下行，11月4日收于每桶94.62美元/桶，较10月初每桶下跌8美元，较月内高点每桶下降10美元，已跌至6月份以来最低。

布伦特原油在10月份走势相对平稳，但在月末也出现下跌，跌至7月初以来最低水平。伊朗核谈取得进展，10月15日，由欧盟外交事务和安全政策高级代表阿什顿牵头，美国、英国、法国、俄罗斯、中国和德国六国代表与伊朗进行了为期两天的核问题谈判。虽然此次会谈并未向外部公布具体细节，但相关人士称谈判的结果是积极的，伊朗与国际社会的紧张关系有望在后期出现缓解。月底利比亚油田及港口再度出现工人罢工，利比亚是地中海重要的产油国，该国生产的轻质原油是欧洲炼油厂优质原料，因此利比亚原油供应对欧洲市场影响较大，但随后利比亚官方表示将尽快解决罢工事件，预计对市场的影响有限。

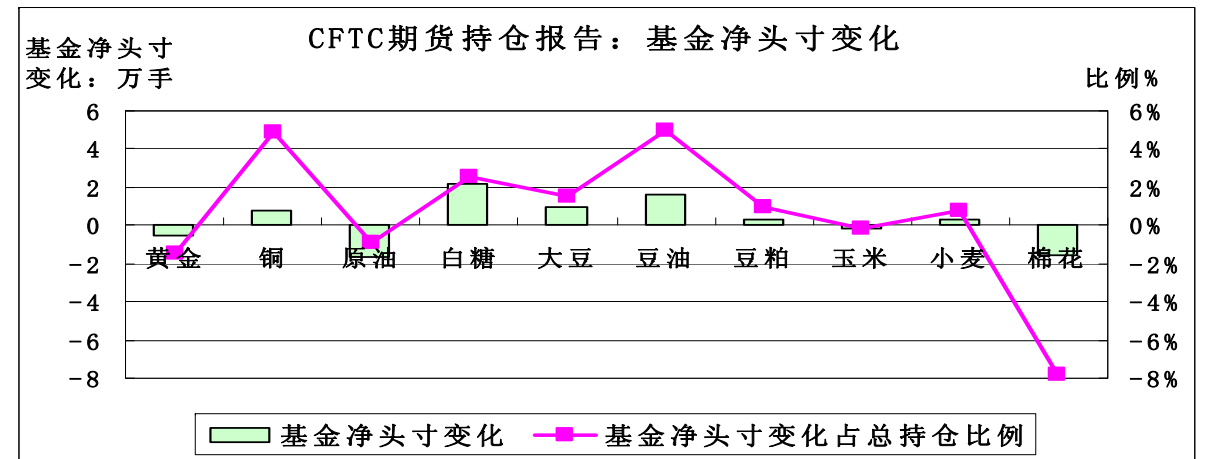
三、美国商品期货交易委员会期货持仓报告

美国商品期货交易委员会截至10月22日当周的持仓报告显示，与10月8日当周相比，总持仓增加的有8个品种：黄金增加5.39%、铜增加4.72%、白糖增加1.85%、大豆增加4.66%、豆油增加6.40%、豆粕增加5.47%、玉米增加5.66%、小麦增加2.43%；总持仓减少的有2个品种：原油减少4.63%、棉花减少2.43%。

从基金总头寸来看，增加的品种有6个：黄金增加10.55%、铜增加7.63%、原油增加2.21%、大豆增加2.63%、豆粕增加1.99%、玉米增加4.74%；基金总头寸减少的品种有4个：白糖减少0.18%、豆油减少5.26%、小麦减少0.62%、棉花减少12.75%。



从基金净头寸来看，豆油、玉米为基金净空头寸，其余8个品种为基金净多头寸，其中铜自今年2月底以来首次由净空头寸转为净多头寸。从基金净头寸变化来看，10月22日与10月8日当周相比，6个品种的基金净多头寸增加：铜增加4.84%、白糖增加2.59%、大豆增加1.50%、豆油增加4.93%、豆粕增加0.98%、小麦增加0.81%；其余4个品种基金净多头寸减少：黄金减少1.45%、原油减少0.92%、玉米减少0.13%、棉花减少7.85%。



四、国内成品油价格下调

10月31日，国家发展改革委发出通知，决定将汽、柴油价格每吨均降低75元，测算到零售价格90号汽油和0号柴油（全国平均）每升均降低0.06元，调价执行时间为10月31日24时。

按照现行成品油价格形成机制，根据10月31日前10个工作日国际市场原油平均价格变化情况计算，并累加上个调价周期应降未降金额确定的。与上次调整正好相距一个月，9月29日，国家发展改革委决定将汽、柴油价格每吨分别降低245元和235元，测算到零售价格90号汽油和0号柴油（全国平均）每升分别降低0.18元和0.20元。

尽管此次油价整体调整幅度较小，油价下调将减少生产运输成本，对CPI的影响有限。但今年第四季度，国内油品质量升级步伐大幅推进，部分地区提前置换高标准汽油。11月份，江苏沿江八市及上海地区“国五”标准汽油上市，零售价格纷纷上调。在企业适当消化部分升级成本的基础上，确定车用汽、柴油（标准品，下同）质量标准升级至第四阶段的加价标准分别为每吨290元和370元；从第四阶段升级至第五阶段的加价标准分别为每吨170元和160元。油品质量升级将给国内油价带来阶段性整体上调，其对农产品生产运输成本的增加将在未来几个月逐步显现。

五、后市预测

美国经济状况好转，预计美元指数将延续反弹态势，原油在消费淡季弱势整理。国内成品油质量升级，将增加国内农产品生产运输成本。

（北京国家粮食交易中心 杨春懿）

· 经济新闻 ·

➤ **上周食用农产品和生产资料价格微涨** 据商务部监测,上周(10月28日至11月3日)全国36个大中城市食用农产品市场价格和流通环节生产资料价格均小幅上涨。上周,18种蔬菜平均批发价格比前一周上涨0.8%,其中西红柿、青椒、豆角价格比前一周分别上涨6.5%、5.3%和5.3%。粮油零售价格小幅波动,其中小包装大米、小包装面粉、菜籽油价格比前一周分别上涨0.2%、0.2%和0.1%,花生油价格与前一周持平,豆油价格下降0.2%。肉类批发价格互有涨跌,其中猪肉价格比前一周下降0.3%,牛肉、羊肉价格分别上涨0.4%和0.2%。禽蛋零售价格稳中有落,其中鸡蛋价格比前一周下降0.4%,白条鸡价格与前一周持平。水产品平均批发价格比前一周下降0.3%,其中小带鱼、鲢鱼、大黄花鱼价格降幅居前,比前一周分别下降2%、1.3%和0.6%。上周,能源市场价格比前一周上涨0.3%,其中原煤价格上涨1.2%,焦炭价格持平,原油价格下降0.3%。化工产品价格上涨0.1%,其中合成氨、纯碱、甲醇价格分别上涨1.6%、1%和0.7%,纯苯、苯酚价格分别下降1.2%和0.9%。矿产品价格基本持平,铜矿、锌矿价格分别上涨0.7%和0.1%,铁矿石等品种价格持平,钼矿、铅矿价格分别下降0.7%和0.4%。钢材价格总体持平,各品种价格互有涨跌,其中Φ12mm螺纹钢、Φ6.5mm高速线材价格分别上涨0.3%和0.1%,3mm热轧普通薄板、10mm普通中板价格分别下降0.3%和0.2%。有色金属价格下降0.1%,其中A00铝、1#锡、1#镍价格分别下降0.3%、0.3%和0.1%,1#铅、1#锌价格持平,1#铜价格上涨0.1%。轻工原料价格下降0.2%,其中化纤价格下降0.7%,棉花价格持平。橡胶价格下降0.7%,其中国产1#标准胶、进口3#烟片胶价格分别下降3.3%和2.7%,顺丁胶、丁苯胶、丁腈胶价格分别上涨1.7%、1.2%和1.1%。

➤ **“点击消费2013”活动圆满落幕** 在市商务委支持下,北京电子商务协会联合30多家在京大型电子商务品牌企业举办的“点击消费2013”活动(以下简称活动)圆满落幕。活动开展三个月以来,参加冠名周的企业销售额达到491.25亿元人民币,增长65%以上;各活动网站新增注册人数1.09亿,增长3.3倍;评选出小米科技、药房网、金象网、当当网、乐峰网、苏宁易购、乐友孕婴童、京东商城、凡客诚品、红孩子等十大“点击消费2013消费者最喜爱的电子商务品牌”。

➤ **1-9月本市社会消费品零售额增长8.6%** 1-9月,全市实现社会消费品零售额6073.3亿元,同比增长8.6%,增幅呈逐月下降趋势,其中9月份实现756.7亿元,同比增长8%。1-9月,吃、穿和用类商品同比分别增长2.1%、2.7%和13.8%;烧类商品同比下降5.7%。从1-9月限额以上批发零售企业的销售情况看,电子出版物类、家用电器类和通讯器材类三大类商品增幅较高,分别为46.4%、30.3%和30%,石油类和书报杂志类同比分别下降6.4%和10.4%。

➤ **北京正在研究实施交通拥堵收费** 北京市环保局局长陈添5日表示,为拥有更多蓝天,未来5年北京市将打出压减燃煤、控车减油、工业减排、清洁降尘、与周边城市联防联控的“组合拳”。控车减油方面,陈添谈到一些具体举措:发展公共交通,力争到2017年城区公共交通出行比例达到52%;严控机动车辆增长,力争到2017年全市机动车保有量控制在600万辆,车用燃油总量比2012年降低5%以上;力争2015年前淘汰全部黄标车,2016年实施机动车第六阶段排放标准和油品标准,2017年底前淘汰老旧车100万辆;推广新能源汽车,2017年底达到20万辆;研究实施低排放区,交通拥堵收费,燃油排污费,完善小客车分区域、分时段限行政策,降低使用强度等。陈添

是在由中国工程院、英国皇家工程院、清华大学和英国驻华大使馆联合主办的“中英PM2.5与雾霾污染防治高端研讨会”上作上述表示的。

➤ **中移动正式发售4G手机** 中国移动宣布11月6日在北京推出4款4G手机,这意味着中移动4G正式进入运营期。而业内有消息则称,工信部最迟将会在12月上中旬正式发放4G牌照。《南方都市报》转引消息人士报道称,国内4G牌照发放日期已定。该人士未透露具体日期,只表示最快将于本月下旬发放。

· 本周推荐 ·**吉林松原震区提前启动临储玉米收购**

按照吉林省委、省政府部署,松原地震灾区提前启动临储玉米收购。

为了维护灾区稳定,加快灾区农户粮食变现,尽快筹集受灾群众生产生活和自救资金,由松原市牵头,各级政府、粮食主管部门和收储企业组成的领导小组,全面组织开展受灾农户粮食收购工作。

开库收购时间为11月8日,确定的收购库点全部敞开收购,力争用最短时间把受灾农户手中待售的粮食全部收完。

库点布局:前郭县和乾安县地震灾区农户共有10万吨玉米,前郭县的收购库点确定为中储粮查干花粮库,库容4万吨;备用粮库为中储粮乌兰塔拉粮库,库容2.8万吨。乾安县收购库点确定为吉粮集团安字粮库、胃字粮库,可用库容分别为3.8万吨和3万吨。

收购价格标准,按照国家初步提出的2013年临储玉米收购价格标准执行;结算方式,按临储玉米收购价格一次性结清粮款,不得“打白条”;收购方式,实行灾区农户售粮发票预约制度。由县政府组织乡(镇)村会同粮食收购企业,共同逐户核实灾区群众售粮数量,根据粮库日接收能力,凭票均衡组织售粮。

粮食收购企业提供优质服务,延长收购时间,做到不压等、不压价,不超标准扣水、扣杂,绝不能损害农民利益。市县两级粮食行政主管部门要派出人员,对灾区粮食收购进行严格监管,确保灾区农户有序卖粮。各乡(镇)、村要帮助灾区困难户解决玉米脱粒问题。同时,做好非受灾群众的思想工作,待国家临储收购政策全面启动后,再进行售粮。

(来源:吉林日报)

豆类油脂豆粕市场期待政策指引

最近一个月,国内豆类市场走势基本摆脱外盘影响,相对独立。我国从2008年开始为保护农民收益和提高农民种植积极性推出了大豆收储政策,制定最低收购保护价,我国大豆期货价格不再单单受基本面供需影响,还受国内政策影响。最近一两年,收储政策导致我国大豆期货价格脱离基本面影响,内外价差严重倒挂。11月份本年度收储政策可能再次出台,大豆是否会再次掀起一波政策性行情?

本年度收储政策预期

目前,我国国产大豆收割接近尾声,市场预计2013年收储政策有望在11月公布,收储价格成为市场关注的焦点。相比去年,本年度大豆种植成本明显上升,和玉米、水稻的种植效益相比处于劣势,种植意愿逐年下降。今年东北产区暴雨使得大豆单产受到严重影响,产量明显下滑。如果收储价格和去年持平或者降低,会严重影响农民利益,打击农民种植积极性。目前,大豆产区收购价格远远低于农民心理预期,农户惜售,热切盼望国家能够尽快出台保护政策,提高最低收购价格,保护农民利益。

由于多年的收储政策导致大豆价格脱离基本面,内外价差严重倒挂。产区油厂在原料上涨、终端需求不振、价格下降的多重夹击下苦不堪言。国家势必也会考虑东北油脂企业的生存现状来确定本年度大豆收储价格。

2008年以来,大豆收储价格每年都有一定程度的上涨。收储期间仅有2008年一年的期货价格跌破了收储价,其他年份收储价格都成了大豆价格的坚实底部。上一年度我国大豆的收储价格为4600元/吨,收储时期,大豆1401合约价格在4650元/吨以上振荡盘整,1405合约价格更是始终站在4700元/吨以上,并未跟随国际大豆价格的下跌而下跌,表现异常坚挺。

进口大豆可能集中到港

按照往年经验,每年的4—9月份是我国集中进口巴西大豆的时期,阿根廷大豆比巴西大豆到港时间晚,为每年的6—12月份,数量也相应较少。位于北半球的美国大豆到港时间主要集中于10月—次年4月。本年度巴西大豆延迟上市,10—12月仍有巴西大豆到港,后市很可能出现巴西、阿根廷、美国三国大豆同时大量到港的局面。全球大豆集中供给将会施压现货价格。海关总署数据显示,我国每年进口大豆到港数量的极小值一般出现在10月份,整个8—10月份我国进口大豆的数量都相对较少,后续会逐步恢复。本年度8月份开始,国内各港口进口大豆到港总量逐步放缓至636万吨,而9月大豆到港数量预估明显减少至491万吨,10月份预估仅为456万吨。市场预计11—12月份,进口大豆到港数量大幅上涨,均在600万吨以上,大豆港口库存量可能逐步恢复,打压现货价格。截止到10月31日,我国大豆港口库存量下跌至488万吨。

大豆盘面压榨利润变化

从二季度开始,大豆压榨利润整体止跌反弹,盘面压榨利润4月份见底以后,一直处于振荡上涨态势。整个三季度,压榨利润呈现加速上涨状态,而近期则处于盘整滞涨状态。截止到10月30日,国产黑龙江大豆压榨利润为-62元/吨;进口大连港大豆压榨利润为186元/吨;盘面压榨利润为-796元/吨。去年受收储政策影响,我国大豆价格坚挺,而国际豆类价格因供应改善而大幅下跌,国内豆粕和豆油期货价格遭遇了一轮暴跌,使得现货压榨利润和盘面压榨利润都大受影响,创出历史新低。本年度的收储行情是否仍会导致压榨利润大幅下跌值得关注。

操作策略

预计本年度收储政策的公布将会在很大程度上提振大豆期货盘面价格,目前A1405合约4450元/吨的价格相对较低,具有一定的投资价值,目标位看4700元/吨。目前豆粕商业库存处于历史低位,期现价差严重倒挂,收储政策出台可能引发豆粕价格上涨。豆油价格受棕榈油带动触底反弹,如果国内豆类价格上涨,豆油很可能超越棕榈油,领涨第二波油脂上攻行情。

(来源:中国饲料行业信息网)

• 价格信息 •**国内稻米现货价格**

单位:元/吨

地区	等级	价格类型	涨跌	2013-11-6	2013-11-5	2013-11-4	2013-11-1	2013-10-31
早籼稻收购及出库价		01/						
湖南长沙	中 等	收购价	-	2,640	2,640	2,640	2,640	2,640
江西九江	中 等	收购价	-	2,640	2,640	2,640	2,640	2,640
中晚籼稻收购及出库价		02/						
湖南长沙	中 等	出库价	-	2,700	2,700	2,700	2,700	2,700
江西九江	中 等	出库价	-	2,700	2,700	2,700	2,700	2,700
粳稻收购及出库价		03/						
龙江佳木斯	中 等	出库价	-20	2,900	2,920	2,920	2,920	2,920
龙江哈尔滨	中 等	出库价	-	3,040	3,040	3,040	3,040	3,040
江苏南京	中 等	出库价	80	3,000	2,920	2,920	2,920	2,920
江苏苏州	中 等	出库价	100	3,000	2,900	2,900	2,900	2,900
安徽合肥	中 等	出库价	80	2,940	2,860	2,860	2,860	2,860
安徽巢湖	中 等	出库价	80	2,940	2,860	2,860	2,860	2,860
吉林长春	中 等	出库价	-	3,160	3,160	3,160	3,160	3,160
辽宁盘锦	中 等	出库价	-	3,180	3,180	3,180	3,180	3,180
早籼米批发及出厂价		04/						
江西九江	中 等	出厂价	-	3,680	3,680	3,680	3,680	3,680
湖南长沙	中 等	出厂价	-	3,700	3,700	3,700	3,700	3,700
晚籼米批发及出厂价		05/						
湖南长沙	标 一	出厂价	-	3,780	3,780	3,780	3,780	3,780
江西九江	标 一	出厂价	-	3,740	3,740	3,740	3,740	3,740
粳米批发及出厂价		06/						
龙江佳木斯	普通粳米	出厂价	-	3,980	3,980	3,980	3,980	3,980
龙江哈尔滨	普通粳米	出厂价	-	4,320	4,320	4,320	4,320	4,320
吉林长春	普通粳米	出厂价	-	4,400	4,400	4,400	4,400	4,400
江苏南京	普通粳米	出厂价	-	4,020	4,020	4,020	4,020	4,020
江苏扬州	优质粳米	出厂价	-	4,180	4,180	4,180	4,180	4,180
江苏苏州	普通粳米	出厂价	-	4,000	4,000	4,000	4,000	4,000
安徽合肥	普通粳米	出厂价	-	3,980	3,980	3,980	3,980	3,980
北 京	普通粳米	批发价	-	4,760	4,760	4,760	4,760	4,760
上 海	优质江苏	批发价	-	4,500	4,500	4,500	4,500	4,500
进口大米报价		07/						
泰 国	5%破碎率	FOB	-	435	435	435	435	435
越 南	5%破碎率	FOB	-	400	400	400	400	400
巴基斯坦	5%破碎率	FOB	-	375	375	380	380	380
美国美湾	4-5%破碎	FOB	-	615	615	615	615	615

国内小麦现货价格

单位:元/吨

地区	价格形式	涨跌	2013-11-6	2013-11-5	2013-11-4	2013-11-1	2013-10-31
普通小麦价格	单位:元/吨						
北京地区	进厂价格	-	2,680	2,680	2,680	2,680	2,660
河北石家庄	出库价格	-	2,600	2,600	2,600	2,600	2,600
河北衡水	出库价格	-	2,580	2,580	2,580	2,580	2,580
河北邯郸	出库价格	-	2,580	2,580	2,580	2,580	2,580
山西太原	出库价格	-	2,500	2,500	2,500	2,500	2,480
山西运城	出库价格	-	2,500	2,500	2,500	2,500	2,480
山东德州	出库价格	-	2,580	2,580	2,580	2,580	2,580
山东济南	出库价格	-	2,560	2,560	2,560	2,560	2,560
山东潍坊	出库价格	-	2,580	2,580	2,580	2,580	2,580
山东菏泽	出库价格	-	2,560	2,560	2,560	2,560	2,560
河南安阳	出库价格	-	2,600	2,600	2,600	2,600	2,600
河南郑州	出库价格	-	2,540	2,540	2,540	2,540	2,540
河南漯河	出库价格	-	2,540	2,540	2,540	2,540	2,540
普通小麦进厂价格	单位:元/吨						
河北石家庄	进厂价格	-	2,680	2,680	2,680	2,680	2,680
河北衡水	进厂价格	-	2,640	2,640	2,640	2,640	2,640
河北邯郸	进厂价格	-	2,650	2,650	2,650	2,650	2,650
山东德州	进厂价格	-	2,650	2,650	2,650	2,650	2,650
山东济南	进厂价格	-	2,620	2,620	2,620	2,620	2,600
山东菏泽	进厂价格	-	2,640	2,640	2,640	2,640	2,640
河南新乡	进厂价格	-	2,640	2,640	2,640	2,640	2,640
河南郑州	进厂价格	-	2,620	2,620	2,620	2,620	2,620
河南周口	进厂价格	-	2,580	2,580	2,580	2,580	2,580
藁优2018优质小麦	单位:元/吨						
天津地区	进厂价格	-	2,780	2,780	2,780	2,760	2,760
河北石家庄	进厂价格	-	2,740	2,740	2,740	2,700	2,700
河北衡水	进厂价格	-	2,740	2,740	2,740	2,700	2,700
河南新乡	进厂价格	20	2,720	2,700	2,700	2,700	2,700
山东菏泽	进厂价格	20	2,720	2,700	2,700	2,700	2,700
郑麦366优质小麦	单位:元/吨						
天津地区	进厂价格	-	2,780	2,780	2,780	2,760	2,760
山东菏泽	进厂价格	-	2,740	2,740	2,740	2,720	2,720
河南郑州	进厂价格	-	2,760	2,760	2,760	2,720	2,720
河南新乡	进厂价格	-	2,760	2,760	2,760	2,720	2,720
河南濮阳	进厂价格	-	2,740	2,740	2,740	2,700	2,700
河南安阳	进厂价格	-	2,740	2,740	2,740	2,700	2,700
济南17优质小麦	单位:元/吨						
北京地区	进厂价格	-	2,760	2,760	2,760	2,760	2,760
山东菏泽	进厂价格	-	2,740	2,740	2,740	2,740	2,740
山东潍坊	进厂价格	-	2,740	2,740	2,740	2,740	2,740

国内玉米现货价格

单位:元/吨

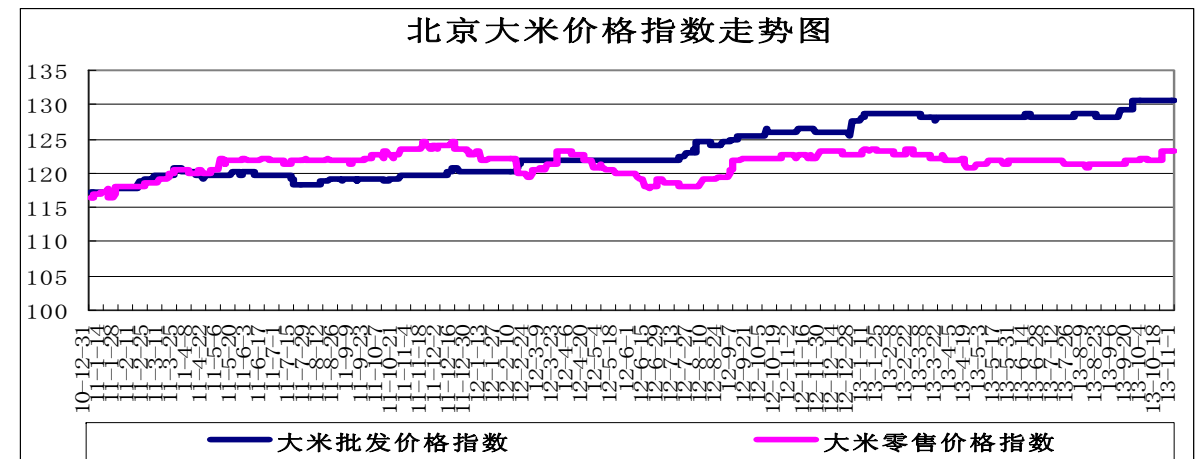
省份及地区	价格类型	涨跌	2013-11-6	2013-11-5	2013-11-4	2013-11-1	2013-10-31
2012年产玉米出库价格							
黑龙江佳木斯	出库价格	-	2,040	2,040	2,040	2,040	2,040
黑龙江哈尔滨	出库价格	-	2,130	2,130	2,130	2,130	2,130
黑齐齐哈尔	出库价格	-	2,080	2,080	2,080	2,080	2,080
吉林长春	出库价格	-	2,160	2,160	2,160	2,160	2,220
吉林松原	出库价格	-	2,150	2,150	2,150	2,150	2,210
吉林白城	出库价格	-	2,160	2,160	2,160	2,160	2,240
吉林吉林	出库价格	-	2,160	2,160	2,160	2,160	2,260
吉林四平	出库价格	-	2,200	2,200	2,200	2,200	2,260
内蒙通辽	出库价格	-	2,200	2,200	2,200	2,200	2,220
内蒙古赤峰	出库价格	-	2,200	2,200	2,200	2,200	2,240
辽宁铁岭	出库价格	-	2,190	2,190	2,190	2,190	2,280
辽宁沈阳	出库价格	-	2,180	2,180	2,180	2,180	2,270
辽宁鞍山	出库价格	-	2,180	2,180	2,180	2,180	2,270
辽宁大连	平仓价格	10	2,290	2,280	2,280	2,280	2,280
辽宁锦州	平仓价格	10	2,320	2,310	2,310	2,310	2,310
辽宁营口	平仓价格	20	2,330	2,310	2,310	2,310	2,310
河北秦皇岛	平仓价格	-	2,250	2,250	2,250	2,250	2,250
国标三等玉米进厂价格							
黑龙江绥化	进厂价格	-	2,040	2,040	2,040	2,040	2,040
吉林长春	进厂价格	-	2,100	2,100	2,100	2,100	2,100
吉林松原	进厂价格	-	2,100	2,100	2,100	2,100	2,100
吉林四平	进厂价格	-	2,120	2,120	2,120	2,120	2,120
内蒙通辽	进厂价格	-	2,120	2,120	2,120	2,120	2,120
辽宁铁岭	进厂价格	-	2,140	2,140	2,140	2,140	2,140
辽宁沈阳	进厂价格	-	2,130	2,130	2,130	2,130	2,130
河北秦皇岛	进厂价格	-10	2,140	2,150	2,150	2,150	2,150
河北石家庄	进厂价格	-	2,180	2,180	2,180	2,180	2,180
河北邯郸	进厂价格	-	2,150	2,150	2,150	2,150	2,150
山西忻州	进厂价格	-	2,050	2,050	2,050	2,050	2,050
山西运城	进厂价格	-	2,080	2,080	2,080	2,080	2,080
山东青岛	进厂价格	-	2,300	2,300	2,300	2,300	2,300
山东潍坊	进厂价格	10	2,320	2,310	2,310	2,300	2,300
山东德州	进厂价格	-	2,270	2,270	2,270	2,260	2,260
山东济南	进厂价格	-	2,280	2,280	2,280	2,280	2,280
山东济宁	进厂价格	10	2,290	2,280	2,280	2,280	2,280
山东菏泽	进厂价格	20	2,280	2,260	2,260	2,260	2,260
山东枣庄	进厂价格	-	2,270	2,270	2,270	2,250	2,250
河南安阳	进厂价格	-	2,100	2,100	2,100	2,100	2,100
河南郑州	进厂价格	-	2,160	2,160	2,160	2,160	2,160
河南商丘	进厂价格	-	2,080	2,080	2,080	2,080	2,080
河南周口	进厂价格	-	2,080	2,080	2,080	2,080	2,080
河南驻马店	进厂价格	-	2,160	2,160	2,160	2,160	2,160
江苏徐州	进厂价格	-	2,260	2,260	2,260	2,260	2,260
江苏连云港	进厂价格	-	2,260	2,260	2,260	2,260	2,260
安徽蚌埠	进厂价格	-	2,220	2,220	2,220	2,220	2,220
陕西渭南	站台价格	-	2,100	2,100	2,100	2,100	2,100
京津地区	进厂价格	-	2,260	2,260	2,260	2,260	2,260

国内豆油现货价格

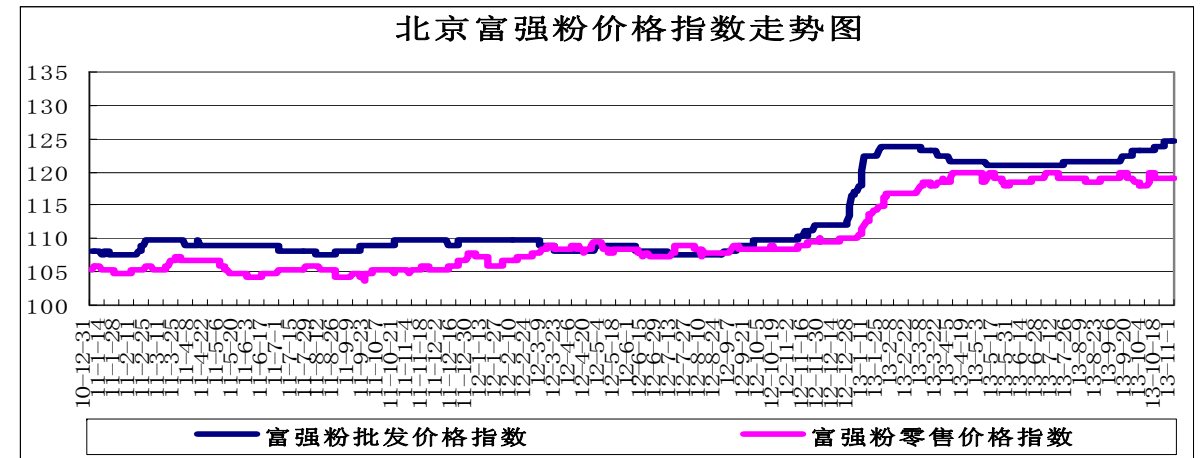
单位：元/吨

省份及地区	价格类型	价格类型	涨跌	2013-11-6	2013-11-5	2013-11-4	2013-11-1
进口豆油							
天津天津港	交货价格	交货价格	-	7,100	7,100	7,150	7,100
山东青岛港	交货价格	交货价格	-	7,150	7,150	7,200	7,150
江苏张家港	交货价格	交货价格	-	7,150	7,150	7,200	7,150
上海上海港	交货价格	交货价格	-	7,200	7,200	7,250	7,200
浙江宁波港	交货价格	交货价格	-	7,250	7,250	7,300	7,250
广东黄埔港	交货价格	交货价格	-	6,950	6,950	7,000	6,950
国标四级豆油							
黑龙江佳木斯	出厂价格	出厂价格	-	7,350	7,350	7,350	7,350
黑龙江齐齐哈尔	出厂价格	出厂价格	-	7,400	7,400	7,400	7,400
黑龙江哈尔滨	出厂价格	出厂价格	-	7,450	7,450	7,450	7,450
吉林长春	出厂价格	出厂价格	-	7,400	7,400	7,400	7,400
辽宁大连	出厂价格	出厂价格	-	7,100	7,100	7,100	7,100
河北秦皇岛	出厂价格	出厂价格	-	7,250	7,250	7,300	7,250
京津地区	出厂价格	出厂价格	-	7,150	7,150	7,200	7,100
河北霸州	出厂价格	出厂价格	-	7,200	7,200	7,250	7,150
山东博兴	出厂价格	出厂价格	-	7,150	7,150	7,250	7,150
山东日照	出厂价格	出厂价格	-	7,100	7,100	7,200	7,100
河南周口	出厂价格	出厂价格	-	7,300	7,300	7,350	7,300
江苏张家港	出厂价格	出厂价格	-	7,200	7,200	7,300	7,250
浙江宁波	出厂价格	出厂价格	-	7,350	7,350	7,350	7,300
广东东莞	出厂价格	出厂价格	-	7,000	7,000	7,050	7,050
广东湛江	出厂价格	出厂价格	-	6,950	6,950	7,000	7,000
广西防城	出厂价格	出厂价格	-	6,950	6,950	7,000	6,950
陕西西安	出厂价格	出厂价格	-	7,450	7,450	7,500	7,450
散装一级豆油							
黑龙江哈尔滨	出厂价格	出厂价格	-	7,550	7,550	7,550	7,550
吉林长春	出厂价格	出厂价格	-	7,500	7,500	7,500	7,500
辽宁大连	出厂价格	出厂价格	-	7,250	7,250	7,250	7,250
河北秦皇岛	出厂价格	出厂价格	-	7,400	7,400	7,450	7,400
京津地区	出厂价格	出厂价格	-	7,300	7,300	7,350	7,250
河北霸州	出厂价格	出厂价格	-	7,350	7,350	7,400	7,300
山东博兴	出厂价格	出厂价格	-	7,300	7,300	7,400	7,300
山东日照	出厂价格	出厂价格	-	7,250	7,250	7,350	7,250
河南周口	出厂价格	出厂价格	-	7,500	7,500	7,550	7,450
江苏张家港	出厂价格	出厂价格	-	7,350	7,350	7,450	7,400
浙江宁波	出厂价格	出厂价格	-	7,500	7,500	7,500	7,450
广东湛江	出厂价格	出厂价格	-	7,100	7,100	7,150	7,100
广西防城	出厂价格	出厂价格	-	7,100	7,100	7,150	7,050

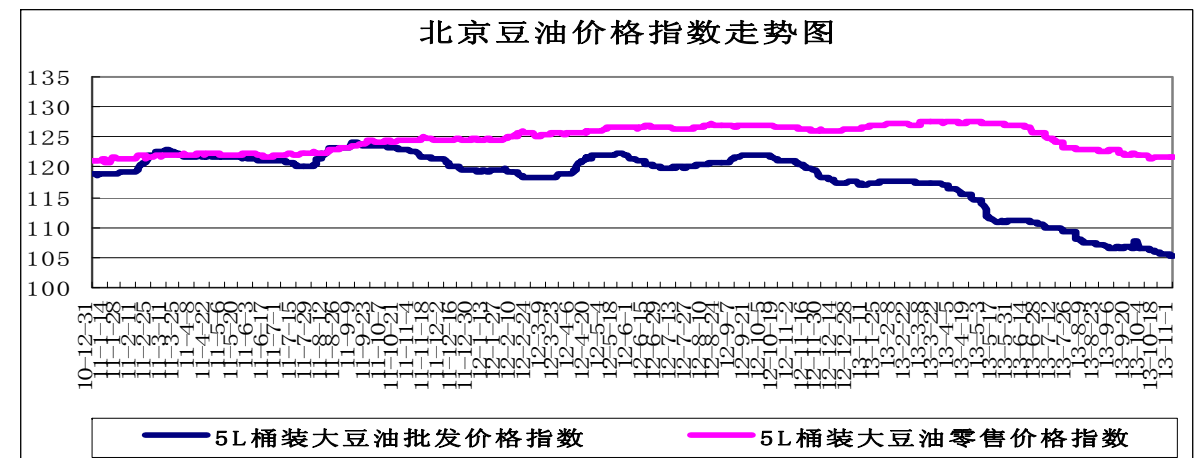
北京市场粮油价格指数图（截至2013年11月1日）



（注：指数以2010年1月4日为100计算）



（注：指数以2010年1月4日为100计算）



（注：指数以2010年1月4日为100计算）