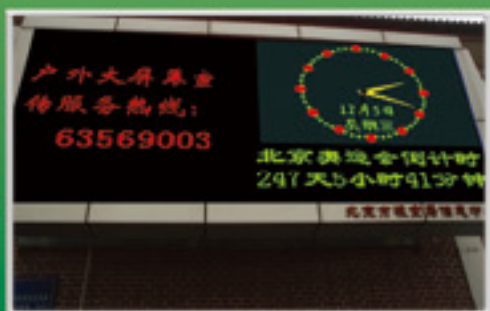


www.bjgrain.cn

北京国家粮食交易中心

信息部: 63569770
交易部: 63564598
财务部: 63565040
工程部: 63565375

地址: 北京市西城区广安门南街60号荣宁园5号楼
邮编: 100054
传真: 63569003



北京国家粮食交易中心



www.bjgrain.cn

www.bjgrain.cn



www.bjgrain.cn

北京国家粮食交易中心



*China and Foreign Countries
Grain and Oil Information*



北京市粮食局信息中心
北京国家粮食交易中心

中外粮油信息

奉献绿色鲜品 关爱生命健康



北大荒米鲜天下

黑龙江省北大荒米业有限公司是按照推进农业产业化经营战略组建的国有控股企业，为黑龙江北大荒农业股份有限公司（股票代码：600598）全资子公司。公司注册资本5.1亿元人民币，拥有国际领先的制米生产线60余条，集聚300多万吨稻谷产业加工规模，延伸了“大米、米糠、稻壳”产业链条，公司生产的“北大荒”系列大米成为绿色食品、有机食品、中国名牌产品，“北大荒”商标也成为中国驰名商标。

公司充分依托基地、规模、品牌三大优势，通过实施“产业化经营、专业化发展、集团化运作、国际化牵动”战略，建立了全国性的营销网络及顺畅安全、均衡供货的物流通道，产品远销到世界40多个国家和地区。目前，公司产品市场占有率、出口量、品牌知名度均居行业前列，成为国内最具有规模的专业稻米加工制造商。

公司地址：黑龙江省哈尔滨市南岗区长江路207号

全国销售电话：400 0086 999

北京北大荒米业有限公司

网址：<http://www.china-bdh.com>

电话：010-61726144

北大荒®
BEIDAHUANG
中国驰名商标



黑龙江省北大荒米业有限公司

HEILONGJIANG BEIDAHUANG RICE INDUSTRY CO.,LTD.



古船

古船相伴 健康永远

中国名牌产品
中国驰名商标



北京古船食品有限公司

北京市西城区广安门内大街316号

邮编 Zip: 100053

电话 Tel: 010-88215656

<http://www.guchuan.com.cn>



为健康约每一天



中外粮油信息

北京市粮油市场零售价格表

2013年4月17日

单位：元/斤、元/5升

品种	零售价格			
	最高价	最低价	平均价格	比上期%
标一粳米	3.50	1.88	2.66	-0.75%
富强粉	2.48	1.54	2.00	0.00%
5升装大豆色拉油	66.26	53.75	59.21	0.22%
5升装调和油	78.90	64.00	70.90	-0.04%
5升装花生油	159.90	131.80	148.18	-0.01%

北京粮油市场批发价格表

2013年4月17日

单位：元/斤、元/5升

批发市场	标一粳米	富强粉	20升装豆油	5升装豆油	5升装调和油	5升装花生油
北京大洋路农副产品批发市场	2.32	1.63	179.00	52.40	64.00	135.00
盛华宏林粮油批发市场	2.38	1.58	160.00	47.19	60.80	132.49
东苇路坤江综合市场	2.50	1.68	-	55.08	-	145.50
锦绣大地玉泉路粮油批发市场	2.32	1.60	160.00	46.61	61.25	132.40
农产品中央粮油批发市场	2.51	1.61	-	48.15	62.00	131.74
新发地农产品批发市场	2.38	1.64	172.00	50.38	62.50	135.62
怀柔下元农副产品批发市场	2.60	1.60	185.00	55.61	64.70	128.10
南华批发市场	2.64	1.62	185.00	54.56	65.70	137.95
双峪农副产品批发市场	2.40	1.70	-	50.71	-	-
密云华远市场	2.46	1.64	185.00	55.00	65.00	140.00
平谷批发市场	2.40	1.62	-	49.26	65.00	150.00
顺义石门农副产品批发市场	2.44	1.62	167.00	48.40	62.00	134.72
八里桥粮食批发市场	2.52	1.57	-	47.11	60.70	132.39
城北回龙观商品交易市场	2.40	1.59	175.00	46.75	61.50	139.00
昌平水屯农副产品批发市场	2.50	1.63	174.00	49.83	62.00	139.00
日上批发市场	2.54	1.69	-	53.75	63.75	140.00
全市本期平均价	2.46	1.63	174.20	50.67	62.92	136.93
上期平均价	2.46	1.63	177.10	50.89	63.01	137.08
比上期%	0.00%	0.00%	-1.64%	-0.43%	-0.14%	-0.11%

目 录

•本市专稿•

- 托市结束购销清淡 东北粳稻利空偏多..... 1
- 交易冷清 豆类价格稳中有跌..... 3
- 禽流感影响饲料需求，玉米价格承压走低.....5
- 12年托市小麦成交三成 新麦生产存在变数..... 7

•北京市场•

- 北京市成品粮油市场信息周报..... 10
- 北京市场：终端需求疲软 粮油价格趋弱..... 11

•宏观经济•

- 黄金价格暴跌 美农供需偏空.....13

•经济新闻•

- 黑龙江粮食作物意向播种面积增至2.1亿亩..... 16

•价格信息•

- 国内稻米现货价格..... 18
- 国内小麦现货价格..... 19
- 国内玉米现货价格..... 20
- 国内豆油现货价格.....21
- 北京市场粮油价格指数图（截至2013年4月12日）.....22

周 刊
2013年第13期
4月18日版
准印证号码：
(Z) 2665-981672

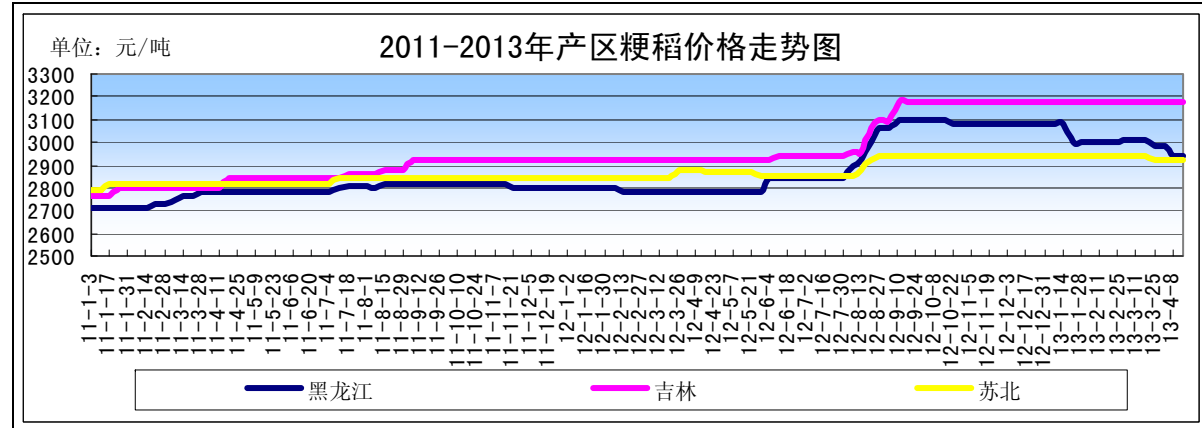
• 本市专稿 •

托市结束购销清淡 东北粳稻利空偏多

——四月份第二周稻米市场分析报告

简要回顾：本周，国内稻谷购销较为平淡，东北地区粳稻托市已经结束；国内大米需求整体清淡，加工企业开工率不高。

一、国内粳稻市场行情



单位：元/吨	4月8日	4月15日	较上周
黑龙江	2940	2940	0%
吉林	3180	3180	0%
江苏	2920	2920	0%

东北地区：本周，东北粳稻价格整体弱势趋稳，大规模水稻购销活动基本结束。东北地区托市收购已于3月31日结束，截止到4月1日黑龙江省全社会累计收购水稻1686万吨，占商品量95.5%，其中，最低收购价收购水稻383万吨。由于市场流通粮源已不多，外加质量分化比较严重，质量好的价格高，价格低的质量又不符合加工企业需求，再加上销区需求清淡，多元主体继续收购愿望较低。

截止4月15日，黑龙江省绥化地区水分在17%以内、出米率在67%-68%的圆粒粳稻收购价为2800-2840元/吨，密山地区出米率在65%-66%的圆粒粳稻收购价为2780-2840元/吨，佳木斯地区普通圆粒粳稻收购价为2800-2840元/吨。

截止到4月15日，黑龙江省佳木斯地区中等粳稻出库价为2940元/吨，较上周持平；哈尔滨地区中等粳稻出库价为3120元/吨，较上周持平；吉林长春地区中等粳稻出库价为3180元/吨，较上周持平；辽宁盘锦地区中等粳稻出库价为3220元/吨，较上周持平。

南方地区：本周，南方地区粳稻价格基本平稳。目前南方地区粳稻库存已经开始下降，但需求清淡弥补了库存的不足。

截止到4月15日，江苏南京地区中等粳稻出库价为2920元/吨，苏州地区中等粳稻出库价为2880元/吨，安徽合肥地区中等粳稻出库价为2840元/吨，均较上周持平。

二、国内籼稻市场行情

本周，南方地区籼稻购销较为平稳，部分地区部分品种略有波动。经过较长时间的消耗，市场流通粮源开始减少。但目前正处于储备轮出期，弥补了市场供需的不足。此

外，进口大米仍对南方籼稻市场形成补充。

主产区籼稻价格行情表

单位：元/吨

单位：元/吨	品种	4月8日	4月15日	较上周
安徽	早籼稻	2660	2660	0%
	中晚籼稻	2600	2600	0%
江西	早籼稻	2620	2620	0%
	中晚籼稻	2620	2620	0%

三、国内粳米市场行情

产销区粳米价格行情表

单位：元/吨

地点	价格类型	4月8日	4月15日	较上周
黑龙江	出厂价	4000	4000	0%
吉林	出厂价	4300	4300	0%
安徽	出厂价	3920	3920	0%
江苏	出厂价	4000	4000	0%
北京	批发价	4920	4920	0%
	零售价	5360	5340	-0.37%

1、产区粳米生产情况

本周，国内粳米出厂价格整体稳定。需求清淡导致企业利润偏低，东北地区企业开工率仅维持在37%左右，低于近年同期水平，大型加工企业以完成订单为主，小型加工企业普遍停产。

截止到4月15日，黑龙江省佳木斯地区普通粳米出厂价为4040元/吨，哈尔滨地区普通粳米出厂价为4300元/吨，吉林长春地区普通粳米出厂价为4300元/吨，均较3月初持平；江苏南京地区普通粳米出厂价为4000元/吨，较3月初下跌20元/吨；安徽合肥地区普通粳米出厂价为3920元/吨，较3月初持平。

2、北京市场大米销售情况

本周，北京市大米批发全市平均价保持稳定，零售价格略有下跌。批发市场购销依然清淡，商户对高水分大米的进货和销售都较为谨慎，表示如果后期销售低水分大米，价格可能略高于水分偏高的。零售市场受各种促销活动影响，价格略跌。

截止到4月15日，锦绣大地玉泉路粮油批发市场大米批发平均价为4640元/吨，盛华宏林粮油批发市场大米批发平均价为4760元/吨，城北回龙观商品交易市场大米批发平均价为4800元/吨，均较上周持平。

四、主产区稻谷收购进度

据统计，截至4月5日，秋粮主产区各类粮食企业累计收购2012年新产中晚稻、玉米、大豆共14217.5万吨，同比增加1313.3万吨。分品种看：湖北、黑龙江等17个主产区收购中晚稻5003.4万吨，同比减少437.8万吨；黑龙江、山东等11个主产区收购玉米8860.5万吨，同比增加2073.3万吨；黑龙江、吉林等6个主产区收购大豆353.6万吨，同比减少322.3万吨。

五、后期预测

受国内需求平淡影响，东北地区稻米加工企业平均开工率仅在三分之一上下，明显低于春节前。预计进入5-6月份稻米加工企业开工率能有所恢复，市场流通粮源也将进

一步减少，届时稻米价格可能出现波动。

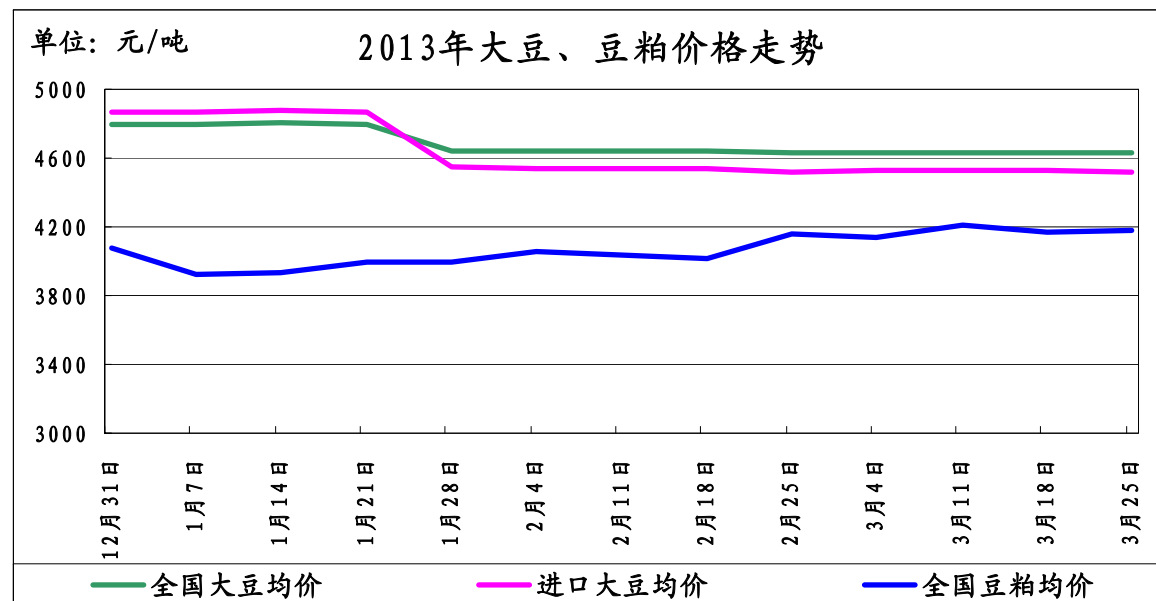
(北京国家粮食交易中心 程汲)

交易冷清 豆类价格稳中有跌

——四月份第二周油脂、油料市场分析报告

简要回顾: 本周我国豆类市场交易较为冷清。目前市场豆类市场在禽流感的影响下，豆类价格陆续下滑。

一、大豆、豆粕市场行情:



截止4月15日，全国大豆平均价格为4563元/吨，较上周的4621元/吨下跌58元/吨，跌幅为1.25%。

1、国产大豆市场行情:

东北产区大豆收购价格表

单位: 元/吨	4月8日	4月15日	较上周
哈尔滨	4650	4620	0%
佳木斯	4620	4560	-1.29%

本周黑龙江大豆价格稳中有跌。目前收购形势并不理想，大部分油厂处于停收状态，市场购销整体低迷。产区农民

2、进口大豆市场行情:

本周我国进口大豆价格基本保持平稳。截止4月15日，进口大豆均价为4433元/吨，与上周的4518元/吨下跌85元/吨，跌幅为1.88%。

截止4月12日，CBOT大豆收盘上涨，主要是中国大豆供应紧张，而海外进口商和国内加工商的需求依然旺盛。截止收盘，5月合约上涨11美分，报收1395美分/蒲式耳，7月合约下跌33.25美分，报收1356美分/蒲式耳。

截止2013年4月12日，我国港口上月结转库存为365万吨左右，当日港口库存为359

万吨左右，本月已到港143.49万吨，四月预计到港430万吨。

进口大豆在部分港口的分销价格行情走势

单位: 元/吨	4月8日	4月15日	较上周
大连港口	4520	4450	-1.54%
天津港口	4520	4450	-1.54%
青岛港口	4570	4450	-2.62%
张家港港口	4500	4400	-2.22%
宁波港口	4500	4400	-2.22%
广州港口	4500	4450	-1.11%

3、豆粕市场行情:

本周我国豆粕价格略有下滑，截止4月15日，全国豆粕平均价格为3971元/吨，较上周的3974元/吨，下跌3元/吨，跌幅为0.07%。

经过春节前集中出栏后，生猪存栏量持续下降。而养猪利润转负使得养殖户增加存栏量的积极性下降，饲料消费量自然趋于下降。同时，鸡蛋价格不断低走，从春节前的5元/斤左右下降到目前4元/斤，家禽养殖利润同样大幅缩水。虽然随着气温升高，水产养殖进入旺季，但肉、蛋产品价格低走也殃及水产品，在春节过后，水产品价格低走同样不利于豆粕价格走高。

二、豆油市场行情:

单位: 元/吨	4月8日	4月15日	较上周
全国一级豆油均价	7867	7788	-1.00%
全国四级豆油均价	7753	7665	-1.13%

1、天津四级豆油价格对比表

单位: 元/吨	4月8日	4月15日	较上周
天津四级豆油价格	7600	7500	-1.31%

2、进口毛豆油情况

单位: 元/吨	4月8日	4月15日	较上周
巴西	8448	8604	1.84%
阿根廷	8397	8402	0.05%

本周我国豆油价格下跌状态变化不大。

近期受商品市场普跌影响，15日各地豆油成交数量较少，天津地区一豆共成交不到3000吨，华东地区成交数量在5000吨左右，山东地区微量成交。尽管前期南美大豆出口受阻以及美豆库存较低支撑市场价格，但国内禽流感出现导致养殖业亏损严重已经令市场信心大受打击，后期南美大豆陆续到港以及禽流感事件升级，令美豆继续承压走低。

三、后期预测:

大豆: 预计我国国产大豆价格多以平稳为主。

豆粕: 预计豆粕价格存在一定的下跌空间。

豆油: 短期内豆油市场依旧承压，预计我国豆油仍有下跌可能。

(北京国家粮食交易中心 张书瑜)

禽流感影响饲料需求，玉米价格承压走低

——四月第二周玉米市场分析报告

简要回顾：

本周，从供给面看，随着气温的不断升高，东北地区农户担心余粮出现霉变，售粮积极性较高。并且地趴玉米仍在集中上量，对市场价格形成一定的抑制。从需求面看，受禽流感疫情扩散影响，养殖业有受到很大的打击，但从目前情况看，尚未构成大规模瘟疫的条件，预计禽流感对玉米市场的影响将会随着时间的推移慢慢的淡化，后期不宜太过悲观。

截止到4月15日，玉米全国平均价格为2389元/吨，较月初的2402元/吨，下跌18元，跌幅为0.54%。

一、玉米全国平均价格

东北地区玉米价格：

长春地区玉米入厂价格为2220元/吨，较上周的2260元/吨，下跌60元，跌幅为1.77%；哈尔滨地区玉米入厂价格为2170元/吨，较上周的2180元/吨，下跌10元，跌幅为0.46%；沈阳地区玉米入厂价格为2300元/吨，较上周的2290元/吨，下跌10元，跌幅为0.43%。

华北地区玉米价格：

石家庄饲料厂家玉米进厂价格为2220元/吨，较上周的2270元/吨，下跌50元，跌幅为0.22%；青岛玉米饲料厂家收购价格为2350元/吨，较上周的2340元/吨，上涨10元，涨幅为0.43%；郑州新玉米进厂价格为2340元/吨，与上周相比持平。

港口地区玉米价格：

大连港口地区玉米价格为2360元/吨，与上周相比持平；蛇口港玉米报价为2440元/吨，较上周2460元/吨，下跌20元，跌幅为0.81%。

北京地区玉米价格：北京重点饲料厂价格收购价格仍处于下行通道，重点饲料厂家挂牌收购价格2220元/吨，部分地区收购价格2180元/吨，以猪饲料为主的企业，目前没有受到直接影响，而以禽类饲料为主的企业，目前饲料需求减少30-40%左右。北京本地玉米仍有一定数量余粮，河北地区少量玉米，贸易商及粮摊目前暂停收购，预计短期内玉米价格仍有下调的可能。

(以上价格均为国产二等玉米价格)

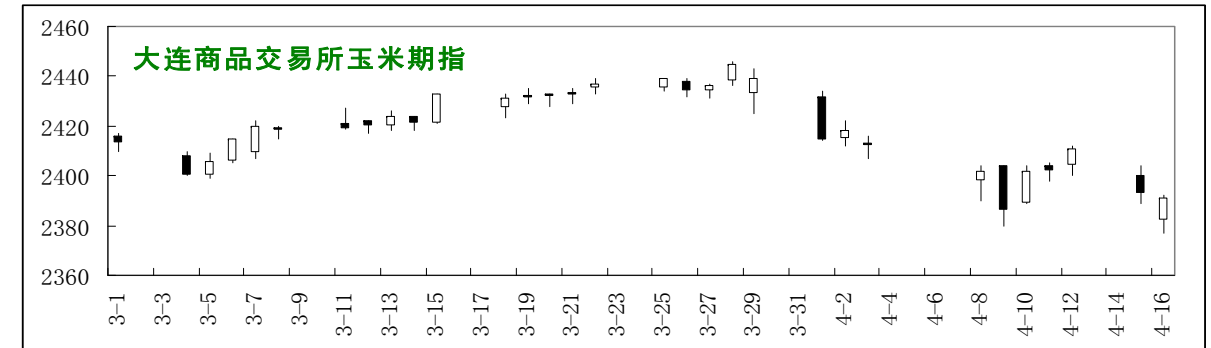
深加工企业收购价格保持平稳

企业名称	4月7日	4月15日	涨/跌幅
长春大成	2150	2150	-
松原赛力事达	2080	2080	-
公主岭黄龙	2060	2060	-
榆树中粮	2170	2030	+6.45%
公主岭中粮生化	2080	2060	-0.96%
黑龙江华润	2020	2000	-0.99%
黑龙江青冈龙凤	2020	1940	-3.96%
山东西王淀粉	2320	2330	+0.43%
河北宁晋建民	2180	2160	-0.92%

我国H7N9禽流感疫情形势持续发酵，阻碍国内玉米市场回暖速度，国内玉米淀粉价格跌势放缓持稳为主，东北酒精价格持平，玉米副产品市场整体下跌，玉米淀粉与酒精加工效益亏损呈扩大趋势。短期内国内终端消费维持谨慎状态，玉米加工产品市场继续偏弱调整。

二、国内外期货市场

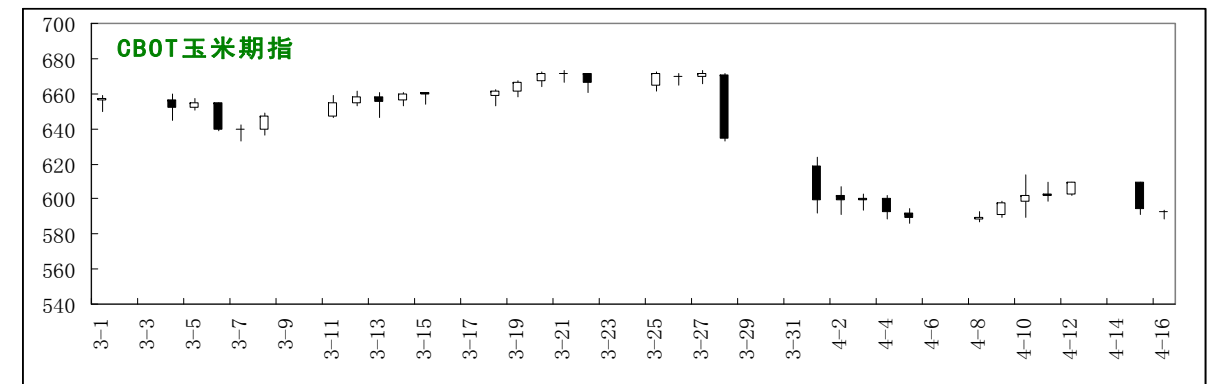
大连商品交易所：



从基本面看，市场的利好因素主要体现在中储粮加大收储力度，对市场托底；东北产区墒情湿冷，不利春播。而利空因素则主要体现在玉米市场供应相对宽松，现货价格稍显疲软；禽流感疫情对本就需求疲弱的市场增加拖累。

截止到4月15日，大连商品交易所玉米期货指数2402元/吨，较上周的2391元/吨，下跌11元/吨，跌幅为0.46%。

CBOT 玉米期货交易所：



从历史规律上看，在消费没有大的起色下，低库存的美国玉米面临本季大幅增加供应的前景，价格很难有大的向上空间，受美国农业部报告数据的影响，玉米期指下跌。

截止到3月11日，美玉米指数收盘价592.6美分/蒲式耳，较上周的589.6美分/蒲式耳，下跌3美分/蒲式耳，跌幅为0.46%。

三、热点关注

1、禽流感范围逐步扩大，饲料市场再受打击

据新华社监测，数据显示，2月中旬以来全国鸡蛋价格快速回落，3月下旬以来价格企稳，4月7日开始价格再次回落。与4月7日相比，4月14日，全国鸡蛋价格下降2.3%。分地区来看，逾八成省区市鸡蛋价格下降，山东、贵州、江苏的降幅居前，分别为5.5%、4.9%、4.8%。但整体来看，目前全国鸡蛋价格仍高于去年同期，同比高出一成半左右。

近期禽流感对养殖市场负面影响仍在持续，江浙沪禽类价格下降较为明显，尤以鸡苗价格下跌幅度最大，肉鸡消费需求也呈现低温状态。据中国畜牧业协会禽业分会初步估算，这次疫情发生至今全国家禽行业损失接近百亿元，波及企业和农户4400余万户，仅鸡苗损失每天就达两三千万，活鸡损失每天超亿元。新希望集团董事长刘永好近日也称，最近爆发的H7N9禽流感疫情对养鸡和养猪等养殖业带来很大影响，尤其是在华东地区，公司的活禽销售下降一半还多，北京和其他市场也有所减少。

2、猪粮比连续3天低于5:1 深度亏损线 收储作用尚不明显

猪价形势：今日全国出栏瘦肉型猪均价跌至11.65元/公斤，较去年同期13.57元/公斤跌14.15%；猪肉价格至20.44元/公斤，较去年同期22.85元/公斤下跌10.55%；三元仔猪均价24.06元/公斤，同比降23.91%；母猪均价1665元/头，同比降4.37%。

养猪盈利：全国猪料比价为3.53:1，猪粮比价4.98:1，同比下跌22.13%、14.89%。自繁自养出栏头均盈利至-259元/头。

饲料成本：全国玉米、小麦麸、配合料价分别为2.3元/公斤、1.99元/公斤、3.24元/公斤左右。养殖户拿到豆粕零售价至4.27元/公斤，玉米、配合料价同比涨-0.86%、8.4%。

流通屠宰：全国“肉-猪”平均价差8.79元/公斤，同比为5.28%。

观点：今天全国各地猪价继续下跌，黑龙江和吉林已跌至5.2元/斤，华北大部分也跌破6元/斤。猪粮比价连续第3天处于5:1以下的深度亏损，头均亏损至-259元/头。4月7日政府发布猪肉收储信息的这3天，全国各地猪价并无明显的止跌回升迹象。可能是因为政策颁布后，各地屠宰企业需投标中标后才能实质收储。但养殖户切勿将政策收储寄予太高的期望，猪市底部才刚刚筑成，低价仍将保持一段时间。

四、结论

预计短期内玉米价格仍将处于下行通道。

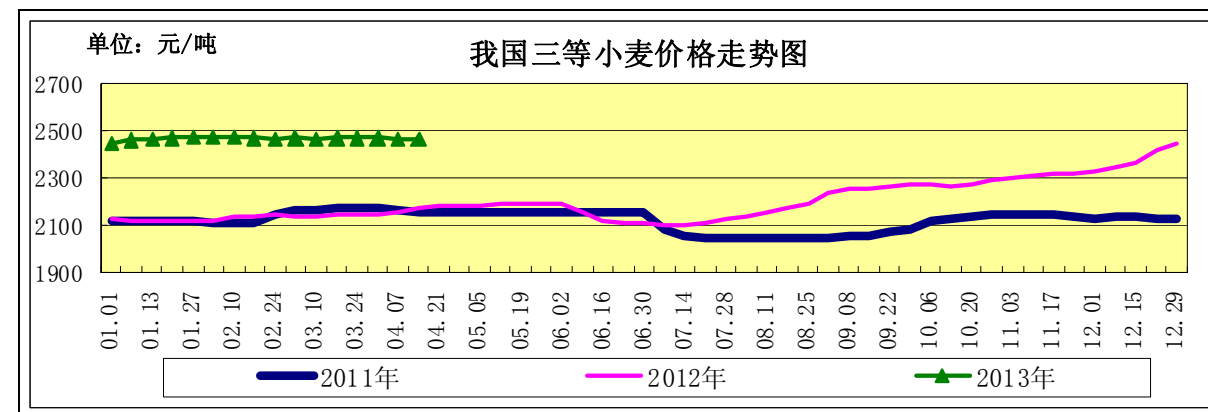
(北京市粮食局信息中心 王婷婷)

12年托市小麦成交三成 新麦生产存在变数

——四月份第二周小麦市场分析报告

简要回顾：本周，国内小麦、面粉价格稳中有落，麸皮价格持续下跌；临储小麦交易旺盛，12年托市小麦成交三成；新季小麦苗情较好，旱情和病虫害依然存在。

一、小麦行情汇总



	4月1日	4月8日	4月15日	较上周
全国小麦价格	2471	2468	2466	-0.08%
小麦价格指数	122.39	122.24	122.14	-0.08%

(小麦价格指数以2010年初的2019元/吨为基期指数)

【普麦价格稳中有落】

截至4月15日，河北石家庄地区新麦入厂价为2620元/吨，与上周持平；山东德州地区新麦入厂价为2620元/吨，较上周的2630元/吨下跌0.38%；河南新乡地区新麦入厂价2540元/吨，与上周持平。

【优麦价格稳中有落】

本周，国产优质小麦价格基本平稳，局部地区略有回落，产区普麦优麦价差普遍在20-30元/吨，山东普麦优麦价格基本持平。

截至4月15日，河北石家庄地区藁优2018优质小麦入厂价为2650元/吨，与上周持平；河南新乡地区郑麦366入厂价为2560元/吨，与上周持平；山东潍坊地区济南17三等入厂价为2620元/吨，较上周的2640元/吨下跌0.76%；北京地区济南17三等入厂价2700元/吨，与上周持平。

本周，进口加麦价格保持平稳。

截至4月15日，北京地区进口加麦入厂价3130元/吨，与上周持平。

二、面粉及副产品市场行情

本周，面粉及副产品出厂价小幅下滑。

面粉及副产品价格对比表

单位：元/吨

		4月1日	4月8日	4月15日	较上周
面粉	河北石家庄	3080	3080	3040	-1.30%
	山东济南	3040	3040	3040	0.00%
	河南郑州	2930	2930	2930	0.00%
次粉	河北石家庄	2150	2150	2150	0.00%
	山东济南	2190	2190	2190	0.00%
	河南郑州	2200	2200	2200	0.00%
麸皮	河北石家庄	1870	1870	1850	-1.07%
	山东济南	1880	1880	1860	-1.06%
	河南郑州	1900	1900	1900	0.00%

三、小麦交易情况汇总

4月10日，国家临储小麦竞价交易会计划销售小麦502.08万吨，较上周的501.21万吨增加了0.17%；成交量90.19万吨，较上周的86.5万吨增加了4.27%；成交率17.96%，较上周的17.26%增加了0.7个百分点。

截至4月10日，2012年产小麦累计成交量达735万吨，占2012年托市小麦收购量2325万吨的31.63%，剩余的1590万吨小麦中有一半以上集中在河南省(981万吨)。江苏省销售进度最快，余量仅剩110万吨，照目前一周30万吨的销售进度，还能支撑到5月中旬，在新麦后熟期结束前，江苏地区的小麦将有一两个月的断档期，预计周边的小麦市场将受到一定程度的拉动，所幸恰逢面粉消费淡季，加工企业采购力度不大，影响较为有限。

四、小麦期货市场情况

美国芝加哥期货交易所：本周小麦期指微幅下跌。商品市场下跌，对小麦带来额外压力。在中国公布第一季经济增速低于预期后，市场担忧全球经济，令商品市场全线下跌。天气预报美国大平原大部份地区将有更多降水，使受干旱影响的硬红冬麦可得到进一步缓解。

美国农业部月度供需按报告数据利空，全球小麦期末库存预计为1.8226亿吨，远远高于上月预测的1.7823亿吨。

截至4月15日，CBOT小麦期货指数收盘价为703.5美分/蒲式耳，较上周的721.2美分/蒲式耳下降2.45%。

中国郑州商品交易所：本周，强麦期货先扬后抑震荡运行。目前强麦性价比高，加工企业积极提货，仓单注销较快，期货持仓量从上月同期的14万手左右减少至7万手左右。

截至4月15日，郑州小麦期货指数收盘价为2510元/吨，与上周持平。

五、本市富强粉市场价格平稳

本周，本市富强粉批零价格平稳，市场购销略显清淡。

北京市富强粉市场价格对比表

单位：元/吨

	4月1日	4月8日	4月15日	较上周
全市批发价	3260	3260	3260	0.00%
全市零售价	3960	4000	4000	0.00%
古船出厂价	3320	3320	3320	0.00%
益海出厂价	3300	3300	3300	0.00%
今麦郎出厂价	3180	3180	3180	0.00%
五得利批发价	3200	3200	3200	0.00%

六、小麦早情、病虫害依然存在

今年小麦苗情较好，但各地旱情、病虫害时有发生。

今年以来河北平均降雨仅为16毫米，比常年偏少11%，目前全省冬小麦受旱面积达到670万亩。山东省平均降水量为32mm，较往年同期偏少16%，249.3万亩在田作物出现轻旱。陕西自去年10月份到现在，累计降雨量只有39.7毫米，是1989年以来的第三个严重少雨年。目前该省受旱面积已经达到2500万亩，其中530万亩旱地小麦受旱严重，占到了今年全省冬小麦种植面积的一半。

据全国农作物重大病虫测报网监测，全国小麦病虫害累计发生2.03亿亩，较去年同期增加58.3%。预计随气温回升和降雨量增加，小麦病虫害将加速发生蔓延。

当前正值小麦产量形成的关键时期。受异常气候影响，今年小麦病虫害发生时间早、面积大、流行快，特别是“三病三虫”（小麦赤霉病、条锈病、纹枯病和小麦蚜虫、红蜘蛛、吸浆虫）呈加重发生趋势，与西南西北部分地区持续发展的旱情一起，对夏粮生产形成威胁。

农业部有关负责人12日说，夏粮产量占全年粮食总产量的1/4，夏粮丰收对全年粮食生产意义重大。各级农业部门要按照“争大穗、增粒数、攻粒重”的总体思路，采取“分类管理、防病治虫、科学抗旱”的技术路线，全力抓好中后期田间管理各项措施落实，确保夏粮再获丰收。

今年中央财政继续实施防灾减灾关键技术补助，安排17亿元专项资金将冬小麦

“一喷三防”（指在小麦穗期使用杀虫剂、杀菌剂、植物生长调节剂、微肥等混合喷雾，达到防病虫、防干热风、防早衰的关键措施）补助范围从11个主产省份扩大到20个生产省份；新增小麦、水稻苗期病虫害统防统治资金，累计安排农作物病虫害防治补助资金8亿元。对此，农业部要求各级农业部门迅速落实资金，细化实施方案，严格招标采购，加强调度检查和技术指导，切实保证“一喷三防”质量和效果。

七、后期预测

受消费淡季、国储地储轮换频繁等因素影响，预计近期小麦及面粉市场将维持疲软势头。后期还需密切关注国家政策和小麦生长状况。

（北京市粮食局信息中心 魏婷）

· 北京市场 ·

北京市成品粮油市场信息周报

根据市粮食局信息中心监测结果显示，本周（2013.4.8-2013.4.12）我市粮油市场交易正常，货源充足，大米、面粉、价格基本平稳，受国际市场影响，批发市场食用油价格略有下调。

北京市场粳米价格情况

单位：元/斤	上周均价	本周均价	较上周
全市批发价	2.46	2.46	0.00%
全市零售价	2.68	2.68	0.00%
锦绣大地玉泉路	2.32	2.32	0.00%
盛华宏林	2.38	2.38	0.00%

北京市场富强粉价格情况

单位：元/斤	上周均价	本周均价	较上周
全市批发价	1.63	1.63	0.00%
全市零售价	1.99	2.00	0.50%
锦绣大地玉泉路	1.60	1.60	0.00%
盛华宏林	1.60	1.58	-1.25%

北京市场20L桶装豆油价格情况

单位：元/桶	上周均价	本周均价	较上周
全市批发价	178.07	176.66	0.79%
锦绣大地玉泉路	163.67	161.80	1.14%
盛华宏林	168.00	164.40	2.14%

北京市场 5L 桶装一级豆油价格情况

单位：元/桶	上周均价	本周均价	较上周
全市批发价	51.11	50.86	-0.49%
全市零售价	59.21	59.15	-0.10%
锦绣大地玉泉路	47.51	46.35	-2.44%
盛华宏林	47.81	47.31	-1.05%

北京市场 5L 桶装食用调和油价格情况

单位：元/桶	上周均价	本周均价	较上周
全市批发价	63.22	62.99	-0.36%
全市零售价	70.90	70.96	0.08%
锦绣大地玉泉路	61.25	61.25	0.00%
盛华宏林	61.25	60.89	-0.59%

北京市场 5L 桶装花生油价格情况

单位：元/桶	上周均价	本周均价	较上周
全市批发价	137.26	137.04	-0.16%
全市零售价	147.98	148.17	0.13%
锦绣大地玉泉路	132.40	132.40	0.00%
盛华宏林	132.34	130.17	-1.64%

(北京市粮食局信息中心 王婷婷)

北京市场：终端需求疲软 粮油价格趋弱

本期简述：

本期，北京市场主要粮食销售量小幅增加，食用油微幅减少；东北粳米批发价格小幅下跌，面粉、食用油价格继续走低。

大米市场

近期，在粮源供应充足、收购热情下降的影响下，黑龙江、辽宁等部分地区普通圆粒稻谷收购价格出现微幅下调。此外，据产地大米加工企业反映出出货形势不乐观，部分加工企业因走货慢或者无烘干设备等原因处于停产或半停产状态。从北京市场来看，一方面终端采购力度不强造成销售表现偏弱；另一方面天气转暖导致水分高的大米储存相对困难。在上、下游共同打压下，令大米行情易跌难涨。北京地区专业粮油批发市场大地玉泉路市场信息部监测数据显示，近期，北京市场大米行情稳中微降。其中，东北产圆粒大米平均批发价格为每斤 2.28 元，周环比下调 0.02 元；东北长粒大米平均批发价格为每斤 2.63 元，周环比持平。大地玉泉路市场信息部分析认为，当前利空因素主导市场行情。粮源供应充足的基本面短期内仍将对其价格形成打压。与此同时，进入本月农民将陆续开始购买种子、化肥等农资产品，考虑到当前行情相对低迷的环境，农民的售粮意愿将进一步增强。总体来看，预计短期内北京市场大米行情将呈稳中偏弱的走势。

面粉市场

近期以来，国家临时存储小麦竞价交易成交量持续下滑。上周三，国家临时存储小麦竞价交易会上成交量继续呈下降趋势，成交均价小幅波动。其中，实际成交量周环比减少 13.56%，较 3 月份第一周减少 31%；成交价方面，白小麦成交均价周环比每吨上调 6 元，混合麦成交均价下跌 26 元；与上月相比，折算下来，白小麦价格每斤下调 0.01 元左右，混合麦价格每斤下调 0.02 元左右。大地玉泉路市场信息部分析认为，近期以来，国家临储小麦成交不旺，这与部分产地面粉加工厂及中间批发商反映的销售疲软现象基本吻合。显然，当前拖累行情的是销售问题，而不再是供应问题。

当前，北京市场面粉批发价格稳中略降。与上周相比，河北产“五得利”富强粉批发价格每袋（50 斤，下同）80 元，持平；河北产“金麦”富强粉每袋 81 元，下调 1 元；北京产“古船”富强粉每袋 77 元，持平；山东产“伊园”富强粉每袋 78 元，下降 2 元；河南产“豫台花”富强粉每袋 80 元，持平。大地玉泉路市场信息部分析认为，当前面粉加工企业面临着小麦成本高、面粉价格低的压力。从小麦方面看，近日通过电话了解，目前河南濮阳小麦厂家收购价格为每斤 1.30 元左右，河北黄骅小麦价格为每斤 1.32 元左右。总体上来看，近期小麦行情走势相对稳定，并无明显下跌的迹象。从面粉方面看，产区加工企业、中间批发商反映面粉走货慢，使得面粉价格上涨的支撑力大大减弱。不过，随着时间的推移，在成本因素的推动下，预计后期北京市场面粉批发价格继续下跌的空间较为有限。

食用油市场

自上月以来，受国内、外期货市场豆类行情走势偏弱的拖累，北京市场大豆油批发价格继续走低。近一周行情有所趋稳。大地玉泉路市场监测数据显示，“金龙鱼”大豆油每箱（5L*4 桶，下同）批发价格为 188 元；“汇福”大豆油每箱为 180 元；“汇福”大豆油 20L 装每桶 159 元。大地玉泉路市场信息部分析认为，当前拉低豆油价格的主要因素有三个：一是丰产压力。当前，南美新产大豆陆续上市，巴西、阿根廷世界两大大豆主产国的丰收提供了坚实的货源供给，进而打压豆油价格；二是豆粕价跌；目前，养殖行业利润率下滑，导致市场对后市需求前景产生担忧情绪，近期国内豆粕期货价格持续下跌，且跌幅比较明显，多少对豆油市场带来消极影响；三是跌势不止。自 3 月份以来，现货市场豆油批发价格持续下跌的态势，令市场看空情绪加重，中间批发商及终端消费群体的采购积极性下降，其蓄水池能力大大降低，走货压力较大，导致市场量随价跌。

大地玉泉路市场信息部介绍，统计数据显示，近期食用油进货量和销售量均出现小幅下降的现象。通过与食用油批发商进行沟通，普遍认为当前豆油市场面临供应足、需求弱的压力，从短期来看，暂无支撑或拉动豆油价格的因素出现，对后市行情走势大多数批发商持看空心态。综合当前供需层面、期现货层面，预计近期北京市场豆油批发价格仍将继续弱势运行。

(北京锦绣大地玉泉路粮油批发市场 刘敬亮)

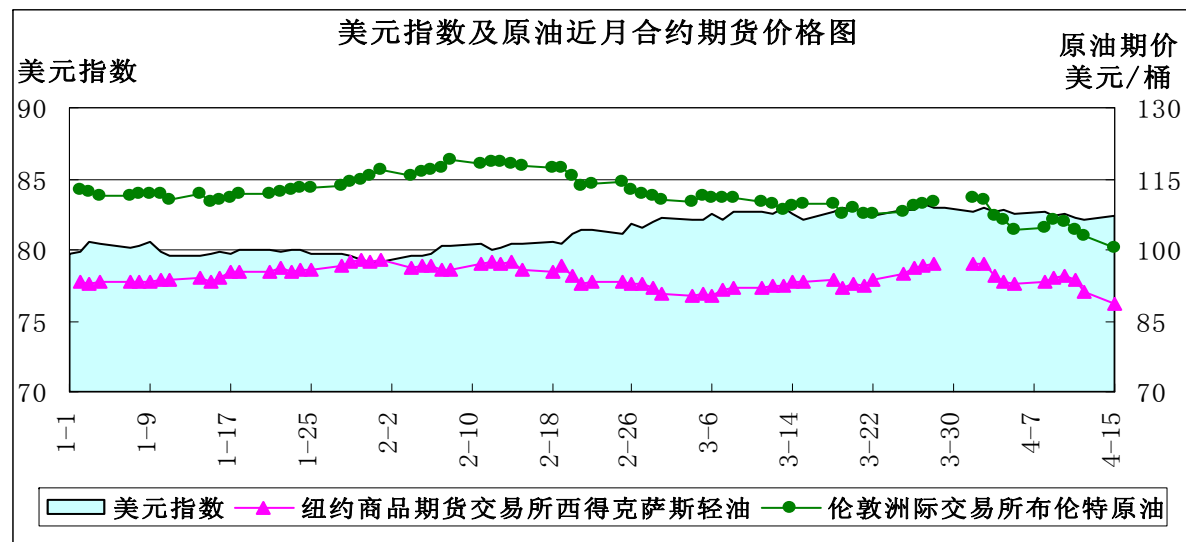
· 宏观经济 ·

黄金价格暴跌 美农供需偏空

——四月中旬宏观经济分析报告

简要回顾：受避险需求推升的美元指数压制大宗商品价格。三大机构均下调全球石油需求预测，高盛集团和德意志银行分别下调黄金现货价格预期。美国农业部4月供需报告略偏空。

一、美元指数下跌



	4月1日	4月8日	4月15日	较月初
美元指数	82.718	82.649	82.389	-0.40%
美原油价 (美元/桶)	97.07	93.36	88.71	-8.61%
伦敦原油期货价 (美元/桶)	111.08	104.66	100.39	-9.62%

4月第一周，塞浦路斯救助、意大利政治不确定以及西班牙财政和经济困境的担忧已退居其次，欧元汇率上升，而美国就业数据不及预期，市场预计美联储继续维持宽松的货币政策以刺激经济，美元指数下跌。

4月第二周，美国联邦公开市场委员会（FOMC）提前5个小时即北京时间4月10日21:00公布会议纪要，称美联储（FED）少数决策者希望在2013年中期逐步收紧资产购买规模，并在年内稍晚结束资产购买措施，即提前结束QE。尽管美联储仍对购债计划应该持续多久存在严重分歧，但会议记录表明似乎正接近于决定开始减少购债规模。此次美联储公布会议记录的时间比计划提前了5个小时，因美联储工作人员操作失误，不小心把记录发给了一些国会助手和交易机构，造成重要信息提前泄露。

这一消息在当日小幅提振美元。但4月最新出炉的数据显示，3月份非农就业人数仅增加8.8万人，创下2008年12月以来新低，现在断言美联储是否在未来数月扩大或缩小购买计划可能都言之尚早，美联储还需更多的经济数据才能决定未来政策走向，此后两个交易日美元指数回调。

4月16日北京时间凌晨，美国波士顿马拉松比赛终点线附近发生两起爆炸。这一临时突发事件，使市场避险情绪进一步升温，股市受挫，对美元走势构成提振。不排除美元指数将进一步上行。

二、美原油期价下跌

美原油库存、汽油库存增加：美国能源信息署（EIA）公布的最新数据显示，截至2013年4月5日当周，美原油商业库存为38887.4万桶，比前一周增加25万桶；美汽油库存为22236.3万桶，比前一周增加169.9万桶。

单位：万桶	2013-3-15	2013-3-22	2013-3-29	2013-4-5
美原油库存	38266.1	38591.7	38862.4	38887.4
美汽油库存	22283.2	22123.6	22066.4	22236.3

美国能源信息署的库存数据显示，美国原油库存增长至1990年以来最高水平，为80年来同期最高水平。三大机构在各自的月度报告中不约而同地下调对全球石油需求预测。

4月9日公布的美国能源信息署《短期能源展望》下调对2013年和2014年全球石油需求预测。尽管未来两年全球石油需求增长，但是增长幅度小于预期。美国能源信息署认为，2013年中国和其他的发展中国家石油消耗量增长抵消了欧洲经济体石油需求下降。预计2013年全球石油需求日均9000万桶，比2012年日均增长100万桶，比3月份预测下调14万桶。预计2014年全球石油需求日均比2013年增长130万桶，比3月份预测下调20万桶。估测布伦特原油2013年平均每桶108美元，2014年平均每桶101美元。预计2013年纽约油价每桶平均94美元而2014年均价每桶92美元。

4月10日欧佩克发布《石油市场月度报告》，预计2013年全球市场日需求增幅80万桶，比上个月预测下修4万桶，欧佩克预计2013年世界石油市场原油日均需求平均2970万桶，比2012年日均减少40万桶。

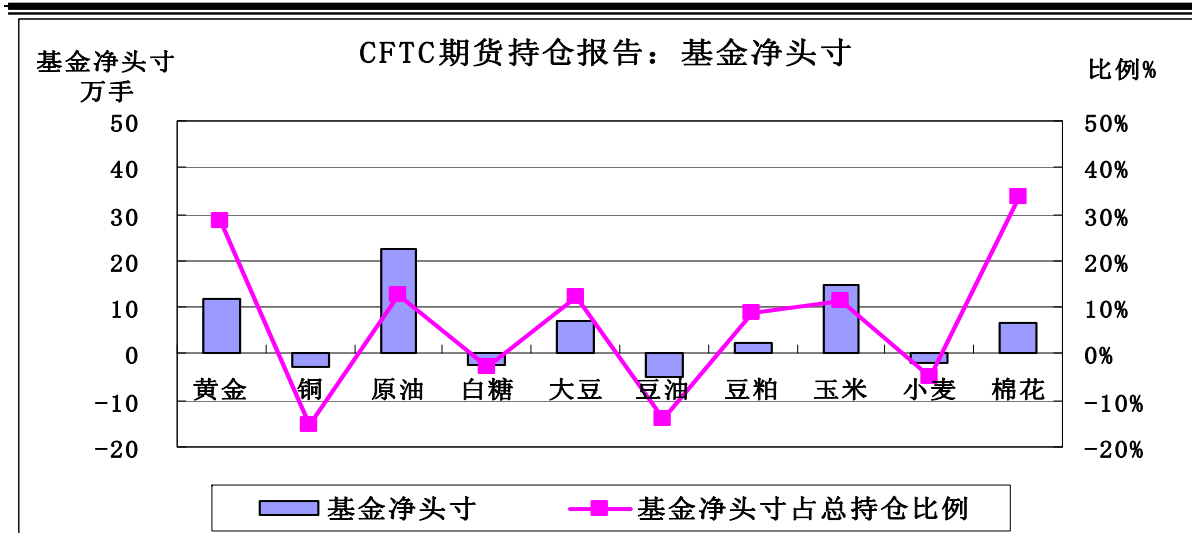
4月11日国际能源署发布《石油市场月度报告》。报告预计2013年全球石油需求每日9060万桶，比2012年日均增长79.5万桶，比上个月预测下调2.5万桶。国际能源署报告预计欧洲石油日需求减少34万桶，抵消其他地区日均128万桶的增长量，预计经合组织石油日需求减少48万桶。国际能源署认为，欧洲的石油需求尤为疲软，预计该地区2013年的石油消费量将降至上世纪80年代以来最低水平。

供应充足，需求增长幅度减小，管理基金在布伦特原油期货和期权中持有的净多头减少17.74%，油价下跌。

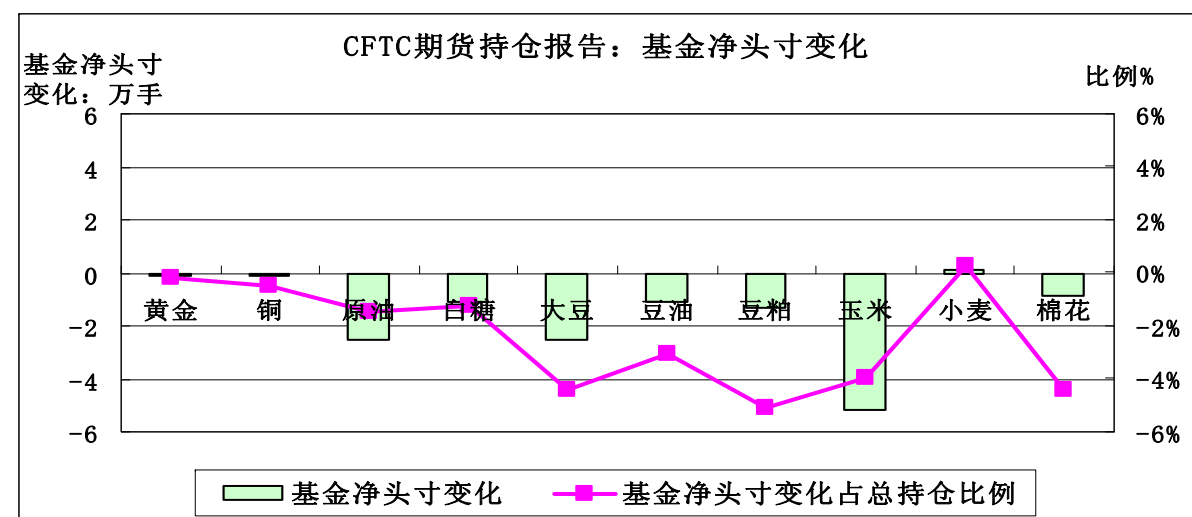
三、美国商品期货交易委员会期货持仓报告

美国商品期货交易委员会截至4月9日当周的持仓报告显示，与4月2日当周相比，总持仓增加的有7个品种：铜增加1.54%、原油增加2.09%、白糖增加1.48%、大豆增加2.00%、豆油增加6.69%、豆粕增加0.08%、小麦增加0.58%；总持仓减少的有3个品种：黄金减少0.16%、玉米减少1.36%、棉花减少3.58%。

从基金总头寸来看，增加的品种有4个：黄金增加1.12%、白糖增加5.10%、大豆增加1.21%、豆油增加5.79%；基金总头寸减少的品种有6个：铜减少1.19%、原油减少3.21%、豆粕减少0.93%、玉米减少4.24%、小麦减少4.51%、棉花减少2.70%。



从基金净头寸来看，铜、白糖、豆油、小麦为基金净空头寸，其余6个品种为基金净多头寸。从基金净头寸变化来看，4月9日与4月2日当周相比，只有小麦的基金净多头寸增加0.25%；其余9个品种基金净多头寸减少：黄金减少0.20%、铜减少0.46%、原油减少1.44%、白糖减少1.22%、大豆减少4.41%、豆油减少3.08%、豆粕减少5.10%、玉米减少3.98%、棉花减少4.45%。



四、黄金价格暴跌

高盛集团4月10日表示，塞浦路斯方面不会再出现其他问题，同时美国经济料将继续复苏，因此下调2013年现货黄金均价为1545美元/盎司，大幅低于上一次预期的1610美元/盎司。这是高盛在不足两个月内第二次下调黄金价格预期。

4月9日德意志银行将今年金价预期下调11.8%至1637美元/盎司，将2014年预期目标价下调4.7%至1810美元/盎司。该行同时下调了对明年两年银价的预期，将今年银价预期下调16.5%至31美元/盎司，将2014年银价预期下调10.1%至34美元/盎司。

受此影响，纽约商品交易所黄金期货合约价格下跌，4月15日创20世纪80年代以来最高单日跌幅。当天，纽约商品交易所黄金期货市场交投最活跃的6月交割黄金期价收于每盎司1361.1美元，比前一交易日下跌140.3美元，跌幅为9.27%，收盘价创

2011年2月以来新低。以百分比计算，黄金当日跌幅创1983年2月以来最高；以美元计算，黄金当日跌幅创1980年1月以来最高。

此外，全球最大黄金上市交易基金SPDR黄金信托持仓量持续下滑，创最近3年新低，而对冲基金自去年10月中旬以来已从黄金市场减仓72%。截至4月12日，SPDR黄金信托持仓量由4月1日的3910万盎司降至3730万盎司。

五、美国农业部4月供需报告略偏空

美国农业部(USDA)4月10日公布最新的供需报告，将2012/13全球大豆、玉米期末库存调高，对相应盘面有一定压力。而美豆、美玉米期末库存低于之前预期，对盘面构成支撑，但美豆及玉米仍存丰产预期。

大豆：本月报告对2012/13年度全球大豆产量预估为2.6963亿吨，高于上月的2.68亿吨，全球消费预估下调，使得2012/13年度全球大豆期末库存预估上调为6263万吨，高于上月的6021万吨。美国方面，USDA将2012/13年度旧作期末库存预估为339万吨，与上月预估水平340万吨基本持平，但低于之前的预期369万吨。预期2013/14年度美豆将丰产，产量达9100万吨以上，较去年的8206万吨有明显的增加，盘面整体将承压。

玉米：因欧盟玉米产量调增，带动本次报告对2012/13年度全球玉米产量小幅上修。中国下游养殖及深加工不景气，下调中国饲料及总消费，进而全球玉米需求小幅调降。玉米期末库存存在本月报告中被调升，令盘面整体仍有压力。美国方面，本月供需报告中调降2012/13年度美玉米需求，美玉米期末库存本月预估为1924万吨，高于上月的1606万吨，但低于报告前的市场预估2088万吨，报告出来后盘面表现为反弹，是对报告利空过度反应后的休整。

六、后市预测

预计美元指数将继续上涨，压制大宗商品价格，原油期价受宽松的供需基本面影响维持弱势。受美农业部偏空的供需报告影响，美盘农产品期价将承压低位震荡。

(北京国家粮食交易中心 杨春懿)

· 经济新闻 ·

➤ **黑龙江粮食作物意向播种面积增至2.1亿亩** 随着惠农政策力度不断加大，农民种粮积极性上升，今年黑龙江省粮食作物意向播种面积达到2.1亿亩，比去年增加100万亩。2012年，黑龙江省粮食播种面积达到创历史最高水平的20913.1万亩。在此带动下，全省粮食总产也达到1152.3亿斤，约占全国的1/10。2013年，黑龙江省继续加大强农惠农富农政策落实力度，春节前就将147.7亿元的农业补贴资金拨付到位，给农民发展生产吃上“定心丸”。有关专家认为，黑龙江省粮食作物意向播种面积继续稳定在较高水平上，将为粮食稳产高产奠定坚实基础，起到稳定粮食市场的重要作用。据了解，由于大豆等低产作物比较效益低，黑龙江省水稻、玉米等高产作物种植面积逐年增加，仅去年这两大作物就增加1500万亩以上。今年，黑龙江省玉米、水稻等高产作物仍有望继续扩大。

➤ **中央下拨79亿元支持春耕备耕** 为支持各地做好春耕备耕工作，在年初预算已安排拨付相关资金的基础上，中央财政近日又安排79亿元，用于冬小麦“一喷三防”、特大抗旱补助、旱作农业春覆膜、农业高产创建、重大农作物病虫害统防统治、种粮大户补贴、南方水稻集中育秧和东北水稻大棚育秧等技术补助。2013年中央财政公共预

算安排用于支持农业生产方面的支出7748亿元，截至3月底，已拨付近4000亿元。

➤ **食用农产品价格连降7周后小幅上涨** 据商务部监测，上周（4月8日至14日）全国36个大中城市食用农产品价格连降七周后小幅上涨。18种蔬菜平均批发价格比前一周上涨7.1%，涨幅比前一周扩大4.8个百分点。其中，除黄瓜价格下降外，其他品种蔬菜价格均有不同程度上涨；受冬储菜退市、新菜尚未大量上市影响，大白菜价格比前一周上涨29.5%，达到2.11元/公斤。8种水产品平均批发价格比前一周小幅上涨0.1%，其中鲫鱼、草鱼和鲢鱼等淡水鱼价格涨幅居前，比前一周分别上涨2.1%、1.7%和0.5%。粮油零售价格小幅波动，其中小包装面粉、菜籽油价格比前一周分别上涨0.2%和0.1%；豆油价格比前一周下降0.1%；小包装大米和花生油价格均与前一周期持平。禽蛋零售价格普遍回落，白条鸡零售价格比前一周下降1%，降幅比前一周扩大0.6个百分点；鸡蛋零售价格比前一周下降0.9%，八周累计下降4.7%，其中银川、天津和郑州地区降幅居前，比前一周分别下降5.2%、3.1%和2.8%。肉类价格继续下降，猪肉批发价格比前一周下降2.3%，八周累计回落14.2%，其中合肥、兰州和西安地区降幅居前，比前一周分别下降12%、10.3%和9%；牛肉、羊肉批发价格比前一周分别下降0.5%和0.2%。

➤ **俄农业部考虑减小粮食干预力度** 俄罗斯农业部15日公布消息说，鉴于俄动用储备粮干预粮食市场导致粮价走低，该部门计划未来减小粮食干预力度。俄农业部副部长舍斯塔科夫说，由于俄持续动用储备粮干预国内粮食市场，粮食价格从三月开始一路走低。根据专家建议，俄农业部将考虑减小粮食干预规模。目前，俄政府对粮食市场的干预规模维持在每周13万吨。俄农业部正在计算减小多大干预规模为宜。俄罗斯是传统的粮食生产和出口大国。去年夏天，因部分地区遭受高温干旱天气，俄粮食收成受到影响，粮价走高。为稳定粮价，政府从去年10月23日起动用国家粮食储备基金干预市场。干预采用交易所竞买储备粮的方式，一周二次（周二和周三）。俄统计数据显示，从启动粮食干预措施至今，共计销售储备粮280万吨。

➤ **主食加工业规模已达1万亿元** 在4月13日召开的中国主食产业示范项目推介交流会议上，河南省面制主食工程研究中心主任刘晓真教授表示，中国每年以馒头、面条、大米为主的主食产业规模已经达到10000亿元左右，其中以馒头、面条为主的面制主食产业规模是6000多亿元，未来主食加工业将蕴藏更大的开拓价值。刘晓真和中国农业大学副校长李里特是国内最早提出主食产业化概念的两位专家。据本网记者了解，经过多方争取，农业部从2012年开始启动了主食加工业提升行动，目前一批市场占有率高、工艺技术先进、加工标准化、配送连锁化和供应社会化的领军企业已经成为引领主食加工业发展的骨干力量，并持续向主要原料产区、大中城市周边和重要交通物流节点集中，产业布局不断优化。刘晓真表示，在小麦主产区河南省，已经有多家初具规模的主食加工企业。农业部农产品加工局局长张天佐也告诉本网记者，目前全国规模以上主食加工企业超过1000家，从业人员累计35.4万人，其中米、面制品企业占42.1%，速冻食品制造企业占26.6%，方便面及其他方便食品制造企业占31.3%。2012年，主食加工企业累计主营业务收入2800亿元，实现利润总额210亿元，上交税金108亿元。

· 价格信息 ·

国内稻米现货价格

单位：元/吨

地区	等级	价格类型	涨跌	2013-4-17	2013-4-16	2013-4-15	2013-4-12	2013-4-11
早籼稻收购及出库价		01/						
湖南长沙	中 等	收购价	-	2,640	2,640	2,640	2,640	2,640
江西九江	中 等	收购价	-	2,580	2,580	2,580	2,580	2,580
中晚籼稻收购及出库价		02/						
湖南长沙	中 等	出库价	-	2,700	2,700	2,700	2,720	2,720
江西九江	中 等	出库价	-	2,580	2,580	2,580	2,600	2,600
粳稻收购及出库价		03/						
龙江佳木斯	中 等	出库价	-	2,940	2,940	2,940	2,940	2,940
龙江哈尔滨	中 等	出库价	-	3,120	3,120	3,120	3,120	3,120
江苏南京	中 等	出库价	-	2,920	2,920	2,920	2,920	2,920
江苏苏州	中 等	出库价	-	2,880	2,880	2,880	2,880	2,880
安徽合肥	中 等	出库价	-20	2,820	2,840	2,840	2,840	2,840
安徽巢湖	中 等	出库价	-20	2,820	2,840	2,840	2,840	2,840
吉林长春	中 等	出库价	-	3,180	3,180	3,180	3,180	3,180
辽宁盘锦	中 等	出库价	-	3,220	3,220	3,220	3,220	3,220
早籼米批发及出厂价		04/						
江西九江	中 等	出厂价	-	3,680	3,680	3,680	3,680	3,680
湖南长沙	中 等	出厂价	-	3,780	3,780	3,780	3,780	3,780
晚籼米批发及出厂价		05/						
湖南长沙	标 一	出厂价	-	3,840	3,840	3,840	3,840	3,840
江西九江	标 一	出厂价	-	3,740	3,740	3,740	3,760	3,760
粳米批发及出厂价		06/						
龙江佳木斯	普通粳米	出厂价	-	4,000	4,000	4,000	4,000	4,000
龙江哈尔滨	普通粳米	出厂价	-	4,300	4,300	4,300	4,300	4,300
吉林长春	普通粳米	出厂价	-	4,300	4,300	4,300	4,300	4,300
江苏南京	普通粳米	出厂价	-	4,000	4,000	4,000	4,000	4,000
江苏扬州	优质粳米	出厂价	-	4,180	4,180	4,180	4,180	4,180
江苏苏州	普通粳米	出厂价	-	3,960	3,960	3,960	3,960	3,960
安徽合肥	普通粳米	出厂价	-40	3,880	3,920	3,920	3,920	3,920
安徽巢湖	普通粳米	出厂价	-20	3,880	3,900	3,900	3,900	3,900
北 京	普通粳米	批发价	-	4,740	4,740	4,740	4,740	4,740
上 海	优质江苏	批发价	-	4,500	4,500	4,500	4,500	4,500
进口大米报价		07/						
泰 国	5%破碎率	FOB	-	571	571	571	571	563
越 南	5%破碎率	FOB	-	385	385	385	385	390
巴基斯坦	5%破碎率	FOB	-	430	430	430	430	430
美国美湾	4-5%破碎	FOB	-	650	650	650	650	670

国内小麦现货价格

单位:元/吨

地区	价格形式	涨跌	2013-4-17	2013-4-16	2013-4-15	2013-4-12	2013-4-11
普通小麦价格							
	单位:元/吨						
北京地区	进厂价格	-	2,600	2,600	2,600	2,600	2,600
河北石家庄	出库价格	-	2,560	2,560	2,560	2,560	2,560
河北衡水	出库价格	-	2,540	2,540	2,540	2,540	2,540
河北邯郸	出库价格	-	2,540	2,540	2,540	2,540	2,540
山西太原	出库价格	-	2,440	2,440	2,440	2,440	2,440
山西运城	出库价格	-	2,440	2,440	2,440	2,440	2,440
山东德州	出库价格	-	2,560	2,560	2,560	2,560	2,560
山东济南	出库价格	-	2,540	2,540	2,540	2,540	2,540
山东潍坊	出库价格	-	2,600	2,600	2,600	2,600	2,600
山东菏泽	出库价格	-	2,520	2,520	2,520	2,520	2,520
河南安阳	出库价格	-	2,540	2,540	2,540	2,540	2,540
河南郑州	出库价格	-	2,460	2,460	2,460	2,460	2,460
河南漯河	出库价格	-	2,460	2,460	2,460	2,460	2,460
普通小麦进厂价格							
	单位:元/吨						
河北石家庄	进厂价格	-	2,620	2,620	2,620	2,620	2,620
河北衡水	进厂价格	-	2,600	2,600	2,600	2,600	2,600
河北邯郸	进厂价格	-	2,590	2,590	2,590	2,590	2,590
山东德州	进厂价格	-	2,600	2,600	2,620	2,630	2,630
山东济南	进厂价格	-	2,600	2,600	2,600	2,600	2,600
山东菏泽	进厂价格	-	2,550	2,550	2,550	2,540	2,540
河南新乡	进厂价格	-	2,540	2,540	2,540	2,540	2,540
河南郑州	进厂价格	-	2,500	2,500	2,500	2,500	2,500
河南周口	进厂价格	-	2,480	2,480	2,480	2,480	2,480
藁优2018优质小麦							
	单位:元/吨						
天津地区	进厂价格	-	2,700	2,700	2,700	2,700	2,700
河北石家庄	进厂价格	-	2,650	2,650	2,650	2,650	2,650
河北衡水	进厂价格	-	2,630	2,630	2,630	2,630	2,630
河南新乡	进厂价格	-	2,580	2,580	2,580	2,580	2,580
山东菏泽	进厂价格	-	2,600	2,600	2,600	2,600	2,600
郑麦366优质小麦							
	单位:元/吨						
天津地区	进厂价格	-	2,700	2,700	2,700	2,700	2,700
山东菏泽	进厂价格	-	2,600	2,600	2,600	2,600	2,600
河南郑州	进厂价格	-	2,580	2,580	2,580	2,580	2,580
河南新乡	进厂价格	-	2,560	2,560	2,560	2,560	2,560
河南濮阳	进厂价格	-	2,580	2,580	2,580	2,580	2,580
河南安阳	进厂价格	-	2,580	2,580	2,580	2,580	2,580
济南17优质小麦							
	单位:元/吨						
北京地区	进厂价格	-	2,700	2,700	2,700	2,700	2,700
山东菏泽	进厂价格	-	2,600	2,600	2,600	2,600	2,600
山东潍坊	进厂价格	-	2,620	2,620	2,620	2,620	2,620

国内玉米现货价格

单位:元/吨

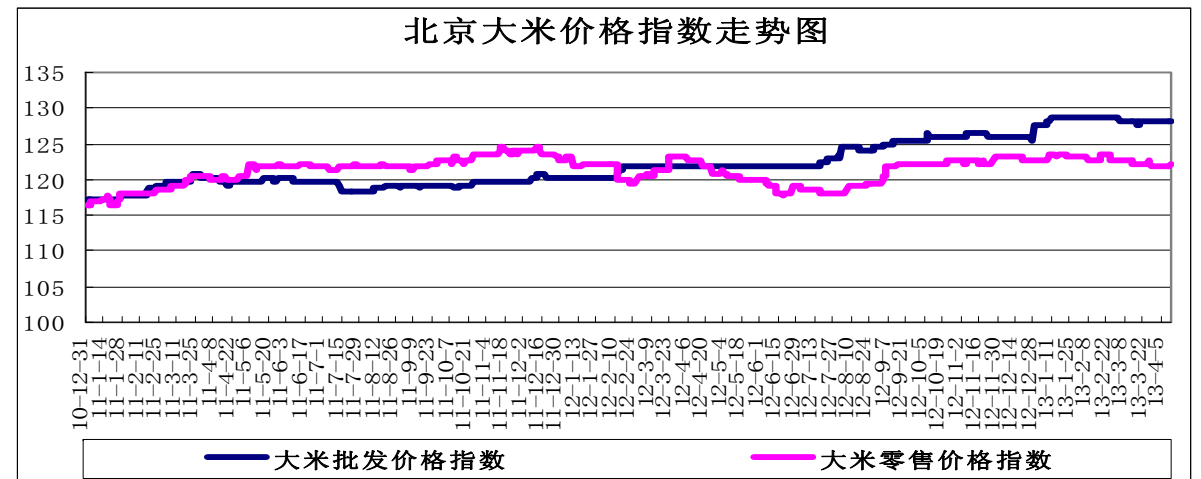
省份及地区	价格类型	涨跌	2013-4-17	2013-4-16	2013-4-15	2013-4-12	2013-4-11
2012年产玉米出库价格							
黑龙江佳木斯	出库价格	-	2,030	2,030	2,030	2,030	2,030
黑龙江哈尔滨	出库价格	-	2,100	2,100	2,100	2,100	2,100
黑齐齐哈尔	出库价格	-	2,080	2,080	2,080	2,080	2,080
吉林长春	出库价格	-	2,190	2,190	2,190	2,190	2,190
吉林松原	出库价格	-	2,160	2,160	2,160	2,160	2,160
吉林白城	出库价格	-	2,170	2,170	2,170	2,170	2,170
吉林吉林	出库价格	-	2,170	2,170	2,170	2,170	2,170
吉林四平	出库价格	-	2,190	2,190	2,190	2,190	2,190
内蒙通辽	出库价格	-	2,190	2,190	2,190	2,190	2,190
内蒙古赤峰	出库价格	-	2,200	2,200	2,200	2,200	2,200
辽宁铁岭	出库价格	-	2,210	2,210	2,210	2,210	2,210
辽宁沈阳	出库价格	-	2,220	2,220	2,220	2,220	2,220
辽宁鞍山	出库价格	-	2,210	2,210	2,210	2,210	2,210
辽宁大连	平仓价格	-10	2,320	2,330	2,340	2,340	2,340
辽宁锦州	平仓价格	-10	2,330	2,340	2,350	2,350	2,350
辽宁营口	平仓价格	-10	2,330	2,340	2,350	2,350	2,350
河北秦皇岛	平仓价格	-20	2,300	2,320	2,350	2,350	2,350
国标三等玉米进厂价格							
黑龙江绥化	进厂价格	-	2,010	2,010	2,010	2,010	2,010
吉林长春	进厂价格	-	2,130	2,130	2,130	2,130	2,130
吉林松原	进厂价格	-	2,100	2,100	2,100	2,100	2,100
吉林四平	进厂价格	-	2,140	2,140	2,140	2,140	2,140
内蒙通辽	进厂价格	-	2,140	2,140	2,140	2,140	2,140
辽宁铁岭	进厂价格	-	2,160	2,160	2,160	2,160	2,160
辽宁沈阳	进厂价格	-	2,200	2,200	2,200	2,200	2,200
河北秦皇岛	进厂价格	-10	2,180	2,190	2,200	2,210	2,210
河北石家庄	进厂价格	-10	2,170	2,180	2,190	2,210	2,220
河北邯郸	进厂价格	-	2,180	2,180	2,200	2,220	2,230
山西忻州	进厂价格	-	2,140	2,140	2,160	2,160	2,160
山西运城	进厂价格	-	2,160	2,160	2,180	2,180	2,180
山东青岛	进厂价格	-10	2,310	2,320	2,330	2,330	2,330
山东潍坊	进厂价格	-20	2,310	2,330	2,350	2,350	2,350
山东德州	进厂价格	-20	2,250	2,270	2,300	2,310	2,310
山东济南	进厂价格	-10	2,280	2,290	2,300	2,300	2,300
山东济宁	进厂价格	-10	2,280	2,290	2,300	2,300	2,300
山东菏泽	进厂价格	-10	2,280	2,290	2,300	2,300	2,300
山东枣庄	进厂价格	-10	2,300	2,310	2,320	2,320	2,320
河南安阳	进厂价格	-	2,230	2,230	2,230	2,230	2,230
河南郑州	进厂价格	-	2,250	2,250	2,250	2,250	2,250
河南商丘	进厂价格	-	2,230	2,230	2,230	2,230	2,230
河南周口	进厂价格	-	2,230	2,230	2,230	2,230	2,230
河南驻马店	进厂价格	-	2,220	2,220	2,220	2,220	2,220
江苏徐州	进厂价格	-	2,280	2,280	2,280	2,280	2,280
江苏连云港	进厂价格	-	2,320	2,320	2,320	2,320	2,320
安徽蚌埠	进厂价格	-	2,240	2,240	2,240	2,240	2,240
陕西渭南	站台价格	-	2,200	2,200	2,200	2,200	2,200
京津地区	进厂价格	-	2,320	2,320	2,320	2,320	2,320

国内豆油现货价格

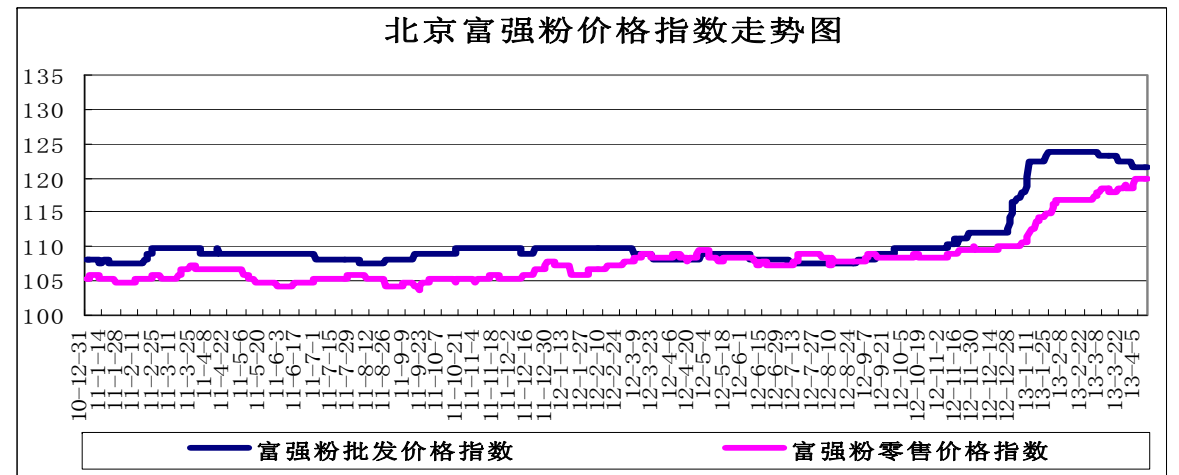
单位：元/吨

省份及地区	价格类型	涨跌	2013-4-17	2013-4-16	2013-4-15	2013-4-12	2013-4-11
进口豆油							
天津天津港	交货价格	-	7,400	7,400	7,500	7,600	7,700
山东青岛港	交货价格	-	7,400	7,400	7,500	7,600	7,700
江苏张家港	交货价格	-	7,450	7,450	7,550	7,650	7,750
上海上海港	交货价格	-	7,450	7,450	7,550	7,650	7,750
浙江宁波港	交货价格	-	7,500	7,500	7,600	7,700	7,800
广东黄埔港	交货价格	-	7,250	7,250	7,350	7,450	7,550
国标四级豆油							
黑龙江佳木斯	出厂价格	-	8,000	8,000	8,000	8,000	8,000
黑龙江齐齐哈尔	出厂价格	-	8,050	8,050	8,050	8,050	8,050
黑龙江哈尔滨	出厂价格	-	8,100	8,100	8,100	8,100	8,100
吉林长春	出厂价格	-	8,050	8,050	8,050	8,050	8,050
辽宁大连	出厂价格	-	7,650	7,650	7,750	7,800	7,800
河北秦皇岛	出厂价格	-	7,600	7,600	7,650	7,750	7,850
京津地区	出厂价格	50	7,450	7,400	7,500	7,600	7,700
河北霸州	出厂价格	50	7,500	7,450	7,550	7,650	7,750
山东博兴	出厂价格	-	7,450	7,450	7,550	7,550	7,600
山东日照	出厂价格	-	7,400	7,400	7,500	7,550	7,600
河南周口	出厂价格	-	7,700	7,700	7,800	7,850	7,950
江苏张家港	出厂价格	50	7,550	7,500	7,650	7,750	7,750
浙江宁波	出厂价格	-	7,850	7,850	7,950	8,050	8,050
广东东莞	出厂价格	-	7,250	7,250	7,400	7,450	7,500
广东湛江	出厂价格	-	7,200	7,200	7,350	7,400	7,450
广西防城	出厂价格	50	7,250	7,200	7,350	7,400	7,450
陕西西安	出厂价格	100	7,750	7,650	7,800	7,900	7,950
散装一级豆油							
黑龙江哈尔滨	出厂价格	-	8,250	8,250	8,250	8,250	8,250
吉林长春	出厂价格	-	8,150	8,150	8,150	8,150	8,150
辽宁大连	出厂价格	-	7,800	7,800	7,900	7,950	7,950
河北秦皇岛	出厂价格	-	7,750	7,750	7,800	7,900	8,000
京津地区	出厂价格	50	7,600	7,550	7,650	7,750	7,850
河北霸州	出厂价格	50	7,650	7,600	7,700	7,800	7,900
山东博兴	出厂价格	-	7,600	7,600	7,700	7,700	7,750
山东日照	出厂价格	-	7,550	7,550	7,650	7,700	7,750
河南周口	出厂价格	-	7,800	7,800	7,900	7,950	8,050
江苏张家港	出厂价格	50	7,700	7,650	7,800	7,900	7,900
浙江宁波	出厂价格	-	8,000	8,000	8,100	8,200	8,200
广东湛江	出厂价格	-	7,350	7,350	7,500	7,550	7,600
广西防城	出厂价格	50	7,400	7,350	7,500	7,550	7,600

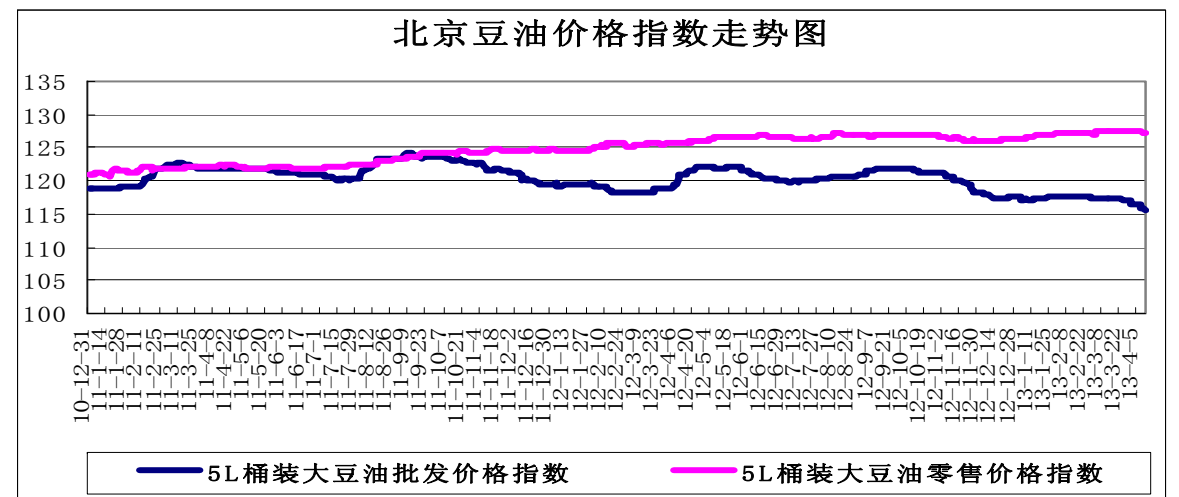
北京市场粮油价格指数图（截至2013年4月12日）



(注：指数以2010年1月4日为100计算)



(注：指数以2010年1月4日为100计算)



(注：指数以2010年1月4日为100计算)