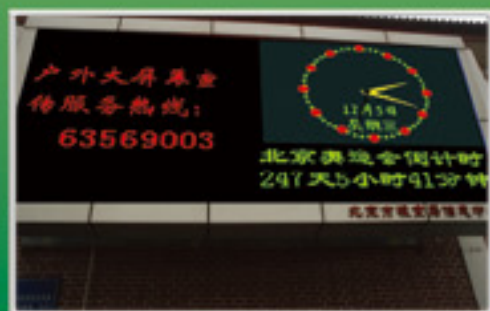


www.bjgrain.cn

北京国家粮食交易中心

信息部: 63569770
交易部: 63564598
财务部: 63565040
工程部: 63565375

地址: 北京市西城区广安门南街60号荣宁园5号楼
邮编: 100054
传真: 63569003



北京国家粮食交易中心



www.bjgrain.cn

www.bjgrain.cn



www.bjgrain.cn

北京国家粮食交易中心



*China and Foreign Countries
Grain and Oil Information*



北京市粮食局信息中心
北京国家粮食交易中心

中外粮油信息

奉献绿色鲜品 关爱生命健康



北大荒米鲜天下

黑龙江省北大荒米业有限公司是按照推进农业产业化经营战略组建的国有控股企业，为黑龙江北大荒农业股份有限公司（股票代码：600598）全资子公司。公司注册资本5.1亿元人民币，拥有国际领先的制米生产线60余条，集聚300多万吨稻谷产业加工规模，延伸了“大米、米糠、稻壳”产业链条，公司生产的“北大荒”系列大米成为绿色食品、有机食品、中国名牌产品，“北大荒”商标也成为中国驰名商标。

公司充分依托基地、规模、品牌三大优势，通过实施“产业化经营、专业化发展、集团化运作、国际化牵动”战略，建立了全国性的营销网络及顺畅安全、均衡供货的物流通道，产品远销到世界40多个国家和地区。目前，公司产品市场占有率、出口量、品牌知名度均居行业前列，成为国内最具有规模的专业稻米加工制造商。

公司地址：黑龙江省哈尔滨市南岗区长江路207号

全国销售电话：400 0086 999

北京北大荒米业有限公司

网址：<http://www.china-bdh.com>

电话：010-61726144

北大荒®
BEIDAHUANG
中国驰名商标



黑龙江省北大荒米业有限公司

HEILONGJIANG BEIDAHUANG RICE INDUSTRY CO.,LTD.



古船

古船相伴 健康永远

中国名牌产品
中国驰名商标



北京古船食品有限公司

北京市西城区广安门内大街316号

邮编 Zip: 100053

电话 Tel: 010-88215656

<http://www.guchuan.com.cn>



为健康约每一天



中外粮油信息

北京市粮油市场零售价格表

2013年5月8日

单位：元/斤、元/5升

品种	零售价格			
	最高价	最低价	平均价格	比上期%
标一粳米	3.50	1.88	2.68	0.75%
富强粉	2.48	1.54	2.00	0.00%
5升装大豆色拉油	66.26	54.50	59.16	-0.08%
5升装调和油	78.90	64.80	70.82	-0.11%
5升装花生油	159.90	131.80	148.26	0.05%

北京粮油市场批发价格表

2013年5月8日

单位：元/斤、元/5升

批发市场	标一粳米	富强粉	20升装豆油	5升装豆油	5升装调和油	5升装花生油
北京大洋路农副产品批发市场	2.30	1.60	175.00	52.22	62.40	137.00
盛华宏林粮油批发市场	2.38	1.58	157.00	45.69	60.10	132.49
东苇路坤江综合市场	2.50	1.68	-	55.08	-	145.50
锦绣大地玉泉路粮油批发市场	2.32	1.60	152.00	44.39	60.00	131.73
农产品中央粮油批发市场	2.51	1.61	-	48.15	62.00	131.74
新发地农产品批发市场	2.38	1.64	165.00	47.09	61.75	135.20
怀柔下元农副产品批发市场	2.60	1.60	185.00	55.61	64.70	128.10
南华批发市场	2.64	1.62	185.00	54.56	65.70	137.95
双峪农副产品批发市场	2.40	1.70	-	50.71	-	-
密云华远市场	2.46	1.64	185.00	55.00	65.00	140.00
平谷批发市场	2.40	1.62	-	49.26	65.00	150.00
顺义石门农副产品批发市场	2.44	1.62	163.00	45.50	61.20	133.88
八里桥粮食批发市场	2.59	1.57	-	43.28	59.30	131.34
城北回龙观商品交易市场	2.40	1.58	170.00	44.90	60.60	138.00
昌平水屯农副产品批发市场	2.50	1.62	170.00	46.83	62.00	139.00
日上批发市场	2.54	1.69	-	45.83	61.25	140.00
全市本期平均价	2.46	1.62	170.70	49.01	62.21	136.80
上期平均价	2.46	1.63	172.80	50.31	62.69	136.82
比上期%	0.00%	-0.61%	-1.22%	-2.58%	-0.77%	-0.01%

目 录

•本市专稿•

- 龙江育秧进入尾声 稻米购销较为清淡..... 1
- 利空作用 豆类价格跌势难改..... 3
- 小麦市场平稳 国储交易转淡..... 5
- 禽流感影响减退, 玉米市场价格止跌企稳.....7

•北京市场•

- 北京市成品粮油市场信息周报..... 10
- 北京地区: 期货市场不给力 豆油每箱最高降24元... 11
- 北京地区: 东北粳米行情升温 南方籼米价格下跌.....12

•宏观经济•

- 原油振幅加剧 外管局严查热钱.....12

•经济新闻•

- 媒体称北京市场大米检测未见铅超标..... 16

•本周推荐•

- 农业生产: 落实抗灾搞好春播 促进粮食稳定发展.....17

•价格信息•

- 国内稻米现货价格..... 18
- 国内小麦现货价格..... 19
- 国内玉米现货价格..... 20
- 国内豆油现货价格21
- 北京市场粮油价格指数图(截至2013年5月3日)..... 22

周 刊
2013年第15期
5月9日出版
准印证号码:
(Z) 2665-981672

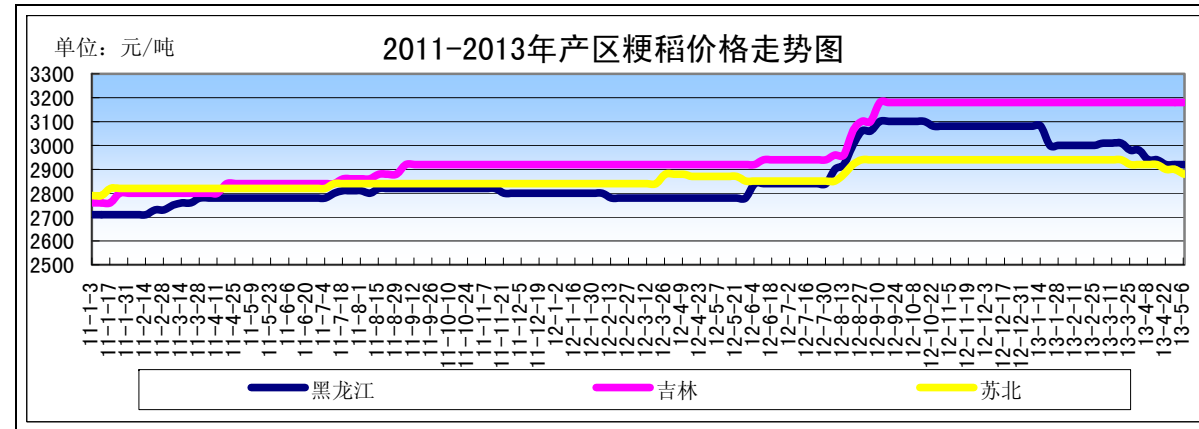
· 本市专稿 ·

龙江育秧进入尾声 稻米购销较为清淡

——四月份稻米市场分析报告

简要回顾：本周，国内稻谷购销较为平淡，部分地区价格略有波动；东北粳稻播种进度略显滞后。

一、国内粳稻市场行情



单位：元/吨	4月1日	5月6日	较4月初
黑龙江	2980	2920	-2.01%
吉林	3180	3180	0.00%
江苏	2920	2880	-1.37%

东北地区：本月，东北地区粳稻价格受需求清淡影响，走势整体偏弱，但烘干粳稻和水分偏高粳稻价格差价较大。受持续低温、春涝影响，东北地区育秧、大田播种要较常年有所推迟，一季稻育秧偏晚 5-7 天，秧龄偏小、长势偏弱。据农情反映，截至 4 月 25 日，黑龙江省水稻育秧进入尾声，完成 5934 万亩（折大田），已超计划面积。4 月下旬至 5 月上旬，东北地区天气晴好、气温回升，黑龙江省农委 5 月 5 日发出紧急通知，5 月 6-8 日，全省大部地区将以高温晴好天气为主，温度高、风力较大，有利于大田播种，要求各地按照省委、省政府的要求部署，抢抓气温升高、天气晴好的有利时机，全力加快大田播种进度，确保把各种农作物全部播在丰产期，实现一次播种夺全苗。

截止到 5 月 6 日，黑龙江省佳木斯地区中等粳稻出库价为 2920 元/吨，较 4 月初下跌 60 元/吨；哈尔滨地区中等粳稻出库价为 3100 元/吨，较 4 月初下跌 40 元/吨；吉林长春地区中等粳稻出库价为 3180 元/吨，较 4 月初持平；辽宁盘锦地区中等粳稻出库价为 3220 元/吨，较 4 月初持平。

南方地区：本月，南方地区粳稻价格平稳略跌。目前南方地区粳稻库存已经开始下降，但需求清淡弥补了库存的不足。

截止到 5 月 6 日，江苏南京地区中等粳稻出库价为 2880 元/吨，较 4 月初下跌 40 元/吨；苏州地区中等粳稻出库价为 2860 元/吨，较 4 月初下跌 20 元/吨；安徽合肥地区中等粳稻出库价为 2820 元/吨，较 4 月初下跌 20 元/吨。

二、国内籼稻市场行情

本月，南方地区籼稻购销较为平淡，部分地区部分品种价格略有波动。经过较长时间的消耗，市场流通粮源开始减少。但目前正处于储备轮出期，弥补了市场供需的不足。此外，进口大米仍对南方籼稻市场形成补充。

有消息称，预计 2013 年全国早稻种植面积为 8760 万亩，比上年增加 113 万亩，若后期气候条件基本正常，预计今年早稻产量为 3370 万吨，同比增加 44 万吨。

主产区籼稻价格行情表

单位：元/吨

单位：元/吨	品种	4月1日	5月6日	较4月初
安徽	早籼稻	2660	2660	0.00%
	中晚籼稻	2600	2600	0.00%
江西	早籼稻	2620	2600	-0.76%
	中晚籼稻	2620	2620	0.00%

三、国内粳米市场行情

产销区粳米价格行情表

单位：元/吨

地点	价格类型	4月1日	5月6日	较4月初
黑龙江	出厂价	4040	4000	-0.99%
吉林	出厂价	4300	4300	0.00%
安徽	出厂价	3920	3880	-1.02%
江苏	出厂价	4000	3980	-0.50%
北京	批发价	4920	4920	0.00%
	零售价	5360	5340	-0.37%

1、产区粳米生产情况

本月，国内粳米出厂价格略显弱势。本月前期，销区需求清淡，各地稻米加工企业开工率较低，购销不旺。本月中后期，南方客户要货增加，东北部分地区企业开工率略有增加。

截止到 5 月 6 日，黑龙江省佳木斯地区普通粳米出厂价为 4000 元/吨，较 4 月初下跌 40 元/吨；哈尔滨地区普通粳米出厂价为 4300 元/吨，较 4 月初持平；吉林长春地区普通粳米出厂价为 4300 元/吨，较 4 月初持平；江苏南京地区普通粳米出厂价为 3980 元/吨，较 4 月初下跌 20 元/吨；安徽合肥地区普通粳米出厂价为 3880 元/吨，较 4 月初下跌 40 元/吨。

2、北京市场大米销售情况

本月，北京市大米批发全市平均价保持稳定，零售价格略有下跌。批发市场购销依然清淡，高水分大米保存已经较为困难，商户在进货方面较为谨慎。零售市场受各种促销活动影响，价格略有波动。

截止到 5 月 6 日，锦绣大地玉泉路粮油批发市场大米批发平均价为 4640 元/吨，盛华宏林粮油批发市场大米批发平均价为 4760 元/吨，城北回龙观商品交易市场大米批发平均价为 4800 元/吨，均较 4 月初持平。

四、主产区稻谷收购进度

据统计，截至 4 月 25 日，秋粮主产区各类粮食企业累计收购 2012 年新产中晚稻、玉米、大豆共 16017 万吨，同比增加 1659.3 万吨。分品种看：湖北、黑龙江等 17 个主产区收购中晚稻 5389.9 万吨，同比减少 451.8 万吨；黑龙江、山东等 11 个主产区收购

玉米 10255.8 万吨, 同比增加 2451.8 万吨; 黑龙江、吉林等 6 个主产区收购大豆 371.3 万吨, 同比减少 340.7 万吨。

五、进口大米热度不减

根据海关总署公布数据显示, 3 月份我国进口大米 26.8 万吨, 较 2 月增加 14.8 万吨, 较上年同期增加 13 万吨, 1-3 月累计进口大米 69.2 万吨, 较上年同期增加 45.3 万吨。主要进口国家为越南、巴基斯坦、泰国, 主要进口品种仍以低价大米为主, 到港完税价可比国内同级别大米低 600 元/吨。预计后期进口大米热度不减。

六、后期预测

随着粮源的消耗, 国内稻米供应数量将有所降低, 但同时国内稻米消费也进入季节性淡季, 受这两个因素共同影响, 预计稻米市场短期内以稳为主, 后期利好增加, 但价格上涨幅度将较为有限。

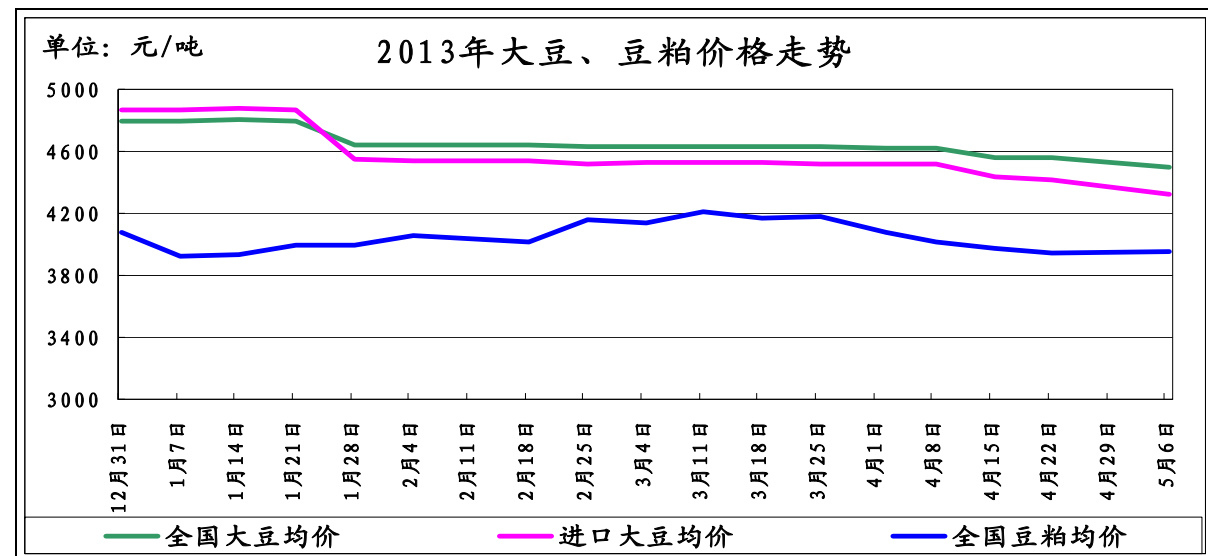
(北京国家粮食交易中心 程汲)

利空作用 豆类价格跌势难改

——四月份油脂、油料市场分析报告

简要回顾: 本月我国豆类市场交易较为冷清。目前豆类市场在国际市场利空, 国内禽流感的共同影响下, 价格持续下滑。

一、大豆、豆粕市场行情:



截止5月6日, 全国大豆平均价格为4501元/吨, 较四月初的4621元/吨下跌120元/吨, 跌幅为2.59%。

1、国产大豆市场行情:

东北产区大豆收购价格表

单位: 元/吨	4月初	4月末	较月初
哈尔滨	4650	4600	-1.07%
佳木斯	4620	4500	-2.59%

本月黑龙江大豆价格略有下滑。目前龙江大豆收购形势依旧不乐观, 局部地区价格出现下跌, 近期随着天气的变暖, 农民手中的部分库存陈豆出现“红眼”现象, 促使卖方降价加快库存销售。

2、进口大豆市场行情:

本周我国进口大豆价格出现下滑。截止5月6日, 进口大豆均价为4320元/吨, 较四月初的4518元/吨下跌198元/吨, 跌幅为4.38%。

从国际市场看, 外盘缺乏有利消息支撑, 本月豆类期价始终不尽人意。截止5月6日, CBOT大豆收盘下跌, 此次因素来自美国中西部地区天气改善, 引起市场猜测今年美国大豆供应将大幅度提高。截止收盘, 7月合约下跌18美分, 报收1369.25美分/蒲式耳, 11月合约下跌14美分, 报收1207.25美分/蒲式耳。

截止5月3日, 巴西大豆收割工作已经完成97%, 与去年同期持平, 五年平均值为95%。

截止到2013年5月3日, 我国港口上月结转库存为373万吨左右, 当日港口库存为391万吨左右, 截止4月25日进口大豆到港数量为345.34万吨, 四月预计到港430万吨, 五月预计到港量将达到550万吨。

(数据来源汇易网)

进口大豆在部分港口的分销价格行情走势

单位: 元/吨	4月初	4月末	较月初
大连港口	4520	4300	-4.86%
天津港口	4520	4300	-4.86%
青岛港口	4570	4420	-2.62%
张家港港口	4500	4300	-3.28%
宁波港口	4500	4300	-4.44%
广州港口	4500	4300	-4.44%

3、豆粕市场行情:

本月我国豆粕价格走势相对较稳, 截止5月6日, 全国豆粕平均价格为3957元/吨, 较四月初的3974元/吨, 下跌17元/吨, 跌幅为0.42%。

自4月上旬开始的禽流感疫情, 给国内养殖行业带来了极大的负面冲击, 肉鸡养殖利润直线下滑, 使家禽补栏积极性大幅下降。另外从供需看, 南美大豆陆续到港使豆粕供给量陡增, 供给面逐步宽松。豆粕需求目前是淡季, 豆粕需求疲软。

二、豆油市场行情:

单位: 元/吨	4月初	4月末	较月初
全国一级豆油均价	7867	7325	-6.88%
全国四级豆油均价	7753	7205	-7.06%

1、天津四级豆油价格对比表

单位: 元/吨	4月初	4月末	较月初
天津四级豆油价格	7600	7100	-6.57%

2、进口毛豆油情况

单位: 元/吨	4月初	4月末	较月初
巴西	8448	8214	-2.76%
阿根廷	8397	8210	-2.22%

本月我国豆油价格持续下滑。

从国际市场看，除了豆类自身供需缺乏利好支撑外，2月份以来，美元指数一路走高，进而对以美元计价的大宗商品价格构成一定压力，CBOT粮油期货价格全面走低：美豆油期指下跌5.97%。美豆期指下跌5.19%，美豆粕期指下跌3.97%，美玉米期指下跌9.14%，美麦期指下跌3.84%（注：上述跌幅是将5月2日CBOT期指数据与2013年初相比）

从国内看，首先，食用油供应压力尚存。3月8日以来国家每周计划投放10万吨临储菜油，虽然成交不多，但定期定量的拍卖计划相当于一粒定心丸，对于保障食用油市场供应起到积极作用。其次国内需求清淡，禽流感疫情产生不利影响。

三、后期预测：

大豆：预计我国国产大豆价格多以平稳为主。

豆粕：预计豆粕价格存在一定的下跌空间。

豆油：随着天气的变暖，豆油将全面进入消费淡季，价格继续承压，在没有绝对性利好消息出现前，预计我国豆油仍有下跌可能。

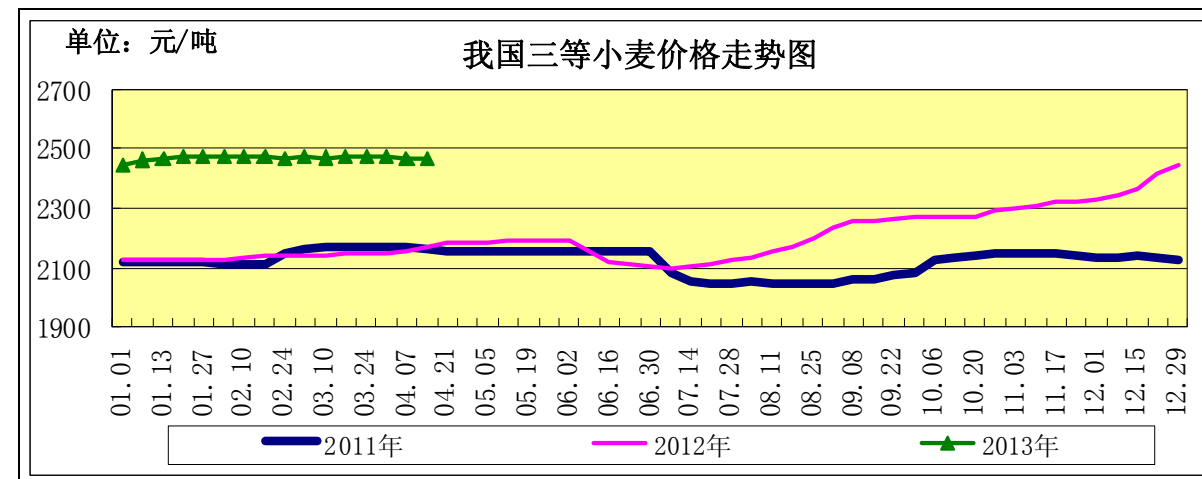
（北京国家粮食交易中心 张书瑜）

小麦市场平稳 国储交易转淡

——四月份小麦市场分析报告

简要回顾：本月，国内小麦、面粉价格稳中有落，麸皮价格低迷；市场关注焦点转向即将上市新麦；临储小麦交易转淡；新麦进入产量形成关键期，病虫害值得关注。

一、小麦行情汇总



	4月1日	5月6日	较4月初
全国小麦价格	2471	2464	-0.28%
小麦价格指数	122.39	122.04	-0.28%

（小麦价格指数以2010年初的2019元/吨为基期指数）

【普麦价格基本平稳】

4月份，国内普麦价格整体较为平稳。

截至5月6日，河北石家庄地区新麦入厂价为2630元/吨，较4月初上涨了10元/吨；山东德州地区新麦入厂价为2590元/吨，较4月初下跌了40元/吨；河南新乡地区新麦入厂价2550元/吨，较4月初上涨了10元/吨。

【优麦价格略有波动】

4月份，国产优质小麦价格略有波动。

截至5月6日，河北石家庄地区藁优2018优质小麦入厂价为2700元/吨，较4月初上涨了50元/吨；河南新乡地区郑麦366入厂价为2560元/吨，较4月初持平；山东潍坊地区济南17三等入厂价为2620元/吨，较4月初下跌了20元/吨；北京地区济南17三等入厂价2700元/吨，较4月初持平。

4月份，进口加麦价格保持平稳。

截至5月6日，北京地区进口加麦入厂价3130元/吨，较4月初持平。

二、面粉及副产品市场行情

4月份，面粉出厂价稳中有落，副产品出厂价依旧疲软。

面粉及副产品价格对比表

单位：元/吨

		4月1日	5月6日	较4月初
面粉	河北石家庄	3080	3040	-1.30%
	山东济南	3040	3000	-1.32%
	河南郑州	2930	2930	0.00%
次粉	河北石家庄	2150	2150	0.00%
	山东济南	2190	2190	0.00%
	河南郑州	2200	2180	-0.91%
麸皮	河北石家庄	1870	1850	-1.07%
	山东济南	1880	1840	-2.13%
	河南郑州	1900	1920	1.05%

三、小麦交易情况汇总

4月24日，国家临储小麦竞价交易会计划销售小麦500.62万吨，较上周的500.42万吨略增0.04%，实际成交64.09万吨，较上周的61.98万吨增加3.40%，成交率为12.80%，较上周的12.39%增加了0.41个百分点。

5月3日，国家临储小麦竞价交易会计划销售小麦501.30万吨，较上周的500.62万吨增加0.14%，实际成交57.87万吨，较上周的64.09万吨减少了9.71%，成交率为11.54%，较上周的12.80%下降了1.26个百分点。

四、小麦期货市场情况

美国芝加哥期货交易所：本月，芝加哥期货交易所小麦期货震荡拉高后略有回调。美国农业部5月6日发布的周度报告显示，上周出口检验小麦1663.9万蒲式耳，低于一周前的3085.7万蒲式耳，也低于市场预期的2300-2700万蒲式耳。

截至5月6日，CBOT小麦期货指数收盘价为711.55美分/蒲式耳，较4月初的672.6美分/蒲式耳上涨5.79%。

中国郑州商品交易所：本月，强麦期货整理拉高后回调，期货持仓量持续减少。

截至5月6日，郑州小麦期货指数收盘价为2561元/吨，较4月初的2518元/吨上涨1.71%。

五、本市富强粉市场价格平稳

4月份，本市富强粉批零价格基本保持平稳，市场购销略显清淡。

北京市富强粉市场价格对比表

单位：元/吨

	4月1日	5月6日	较4月初
全市批发价	3260	3240	-0.61%
全市零售价	3960	3980	0.51%
古船出厂价	3320	3320	0.00%
益海出厂价	3300	3300	0.00%
今麦郎出厂价	3180	3180	0.00%
五得利批发价	3200	3200	0.00%

六、小麦生长进入产量形成关键期

5月份，冬小麦开始由南向北逐步抽穗扬花，进入小麦产量形成的关键时期。但同时白粉病、锈病、赤霉病、吸浆虫、蚜虫、麦蜘蛛等病虫害的发生也随之增加，对病虫害的防止成为确保小麦产量的关键，也是各方关注的重点。

七、3月小麦进口量同比减少

海关总署周一公布，中国3月小麦进口量为289344吨，同比下降46%。1-3月小麦进口量为691219吨，同比减少38.34%。

八、后期预测

预计新麦上市前华北地区市场行情将以稳为主；南方局部供应紧张地区小麦市场价格坚挺上扬。

(北京国家粮食交易中心 程汲)

禽流感影响减退，玉米市场价格止跌企稳

——四月份玉米市场分析报告

简要回顾：

本周，玉米市场价格止跌企稳。目前东北主产区处于春播备耕阶段，目前采购方收购谨慎，部分贸易持观望态度。受国储延期消息提振，港口价格出现反弹。

一、玉米全国平均价格

截止到5月7日，玉米全国平均价格为2358元/吨，较上周持平。

东北地区玉米价格：

长春地区玉米入厂价格为2220元/吨，哈尔滨地区玉米入厂价格为2170元/吨，沈阳地区玉米入厂价格为2300元/吨，均与上周持平。

华北地区玉米价格：

石家庄饲料厂家玉米进厂价格为2190元/吨，较上周的2180元/吨，上涨10元，涨幅为0.46%；青岛玉米饲料厂家收购价格为2350元/吨，郑州新玉米进厂价格为2340元/吨，均与上周相比持平。

港口地区玉米价格：

大连港口地区玉米价格为2300元/吨，较上周的2280元/吨，上涨20元，涨幅为0.88%；蛇口港玉米报价为2400元/吨，较上周2390元/吨，上涨10元，涨幅为0.42%。

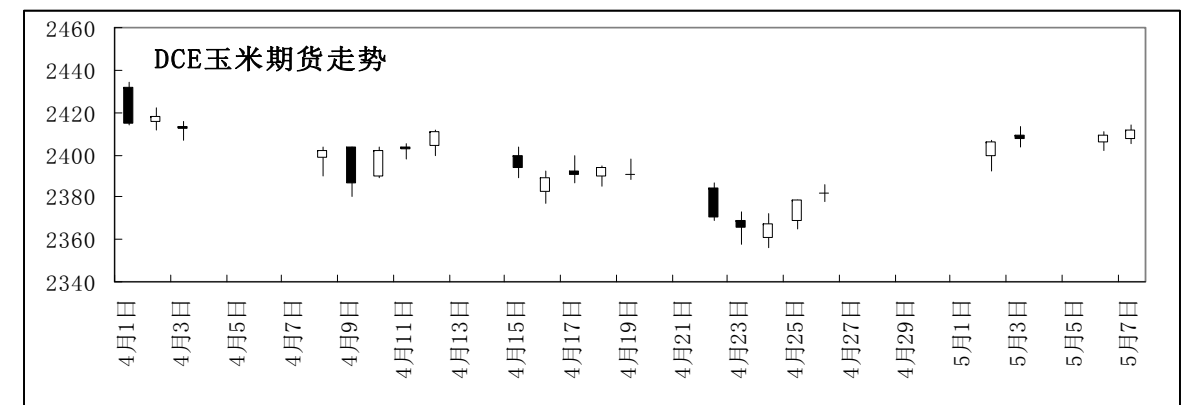
北京地区玉米价格：北京重点饲料厂价格收购价格2330元/吨，较月初下跌30元/吨，跌幅为1.27%。水分在15%以内，日收购量200-300吨左右。

(以上价格均为国产二等玉米价格)

深加工企业收购价格保持平稳

企业名称	4月28日	5月6日	涨/跌幅
长春大成	2150	2150	-
松原赛力事达	2100	2090	-0.48%
公主岭黄龙	2060	2060	-
榆树中粮	2030	2070	+1.97%
公主岭中粮生化	2060	2060	-
黑龙江华润	2020	2080	+2.97%
黑龙江青冈龙凤	2000	2050	+2.5%
山东西王淀粉	2270	2270	-
河北宁晋建民	2160	2160	-

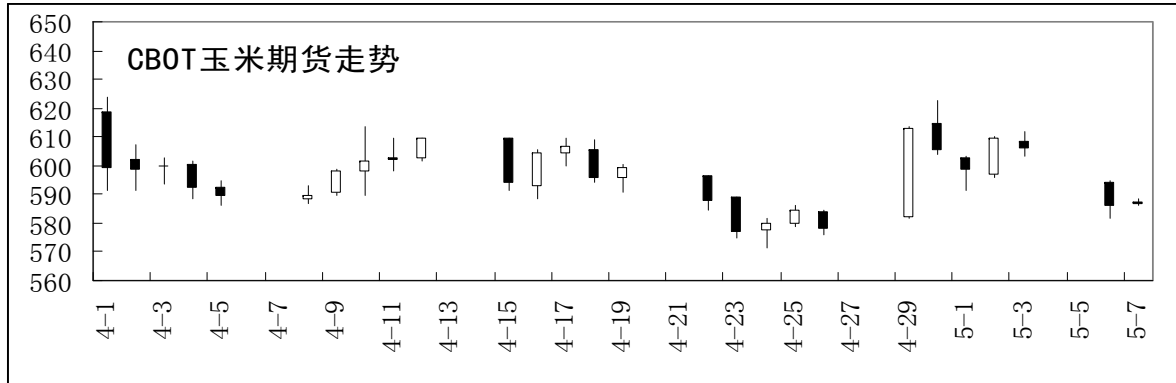
今年4月份以来，国内酒精价格连续下跌迫使酒精行业整体开工率下滑至40%及以下，月比下降4%左右，在一定程度上有助于缓解酒精库存压力，但是国内消费需求低迷使得酒精供应仍略显饱和，即使厂家下调报价也难以刺激出货。虽然国内对于酒精需求面仍持悲观情绪，但开工率下降使得玉米酒精价格继续深跌可能性也不大。

二、国内外期货市场**大连商品交易所：**

随着禽流感效应不断减退，市场空头气氛消散，且受东北玉米种植延期的消息影响，玉米下一年度种植面积以及产量均有下滑的可能，市场由利空主导逐步转向利多主导。但鉴于市场理性逐渐恢复，基本面因素开始发力，目前北方港口库存持续偏高，对盘面存有一定压制。

截止到5月7日，大连商品交易所玉米期货指数2407元/吨，较上周的2381元/吨，上涨26元/吨，涨幅为1.92%。

CBOT玉米期货交易：



因预报显示下周或未来两周降水减少，美国玉米播种可能加速，导致 CBOT 玉米期价下跌，分析师的平均预期为 2012/13 美国旧作玉米结转库存为 7.49 亿蒲式耳，略低于农业部 4 月时预期的 7.57 亿蒲式耳。农业部还将公布年内首个 2013/14 年新作玉米结转库存的官方预期，分析师的平均预期为 19.93 亿蒲式耳。

截止到 5 月 7 日，美玉米指数收盘价 587.6 美分/蒲式耳，较上周的 614.4 美分/蒲式耳，下跌 26.8 美分/蒲式耳，跌幅为 4.36%。

三、 热点关注

1、 国家粮食局等部门延长临储玉米收购执行期限

考虑到 2012 年东北地区玉米收获期推迟，秋粮上市以来雨雪频繁，玉米水分普遍偏高，受市场需求不旺和近期出现的禽流感疫情等因素影响，目前农民手中仍有部分玉米待售。根据目前玉米收购进展情况，为保护种粮农民利益，近日国家粮食局会同有关部门联合下发电报，将 2012 年国家临时存储玉米收购截止期由 2013 年 4 月 30 日延长至 2013 年 5 月 31 日。

截止 5 月 5 日统计，东北四省总收购 2790 万吨（周比仅增 20 万吨左右）。5 月份陆续补充收购，后期收购量增幅有限。其中内蒙总 348 万吨、辽宁 276 万吨、吉林 873 万吨（周增 13.7）、黑龙江 1295 万吨。

2、 五一期间猪市继续低迷 政府可能启动第二批冻猪肉收储

猪价形势：今日全国出栏瘦肉型猪均价至 12.04 元/公斤，良杂猪 11.71 元/公斤，较去年同期 13.71 元/公斤跌 13.6%；猪肉价格至 19.24 元/公斤，较去年同期 22.74 元/公斤，下跌 15.4%；三元仔猪均价 24.4 元/公斤，同比降 24.2%；母猪均价 1695 元/头，同比降 1.23%。

养猪盈利：全国猪料比价为 3.68:1，猪粮比价 5.06:1，同比下跌 21.03%、14.2%。自繁自养出栏头均盈利至-215 元/头。

饲料成本：全国养殖户拿到的玉米、豆粕、小麦麸、配合料零售价（元/公斤）分别为 2.31、4.16、2.04、3.18，同比分别-0.4%、16.5%、17.2%、8.16%。

流通屠宰：全国“肉-猪”平均价差 7.2 元/公斤，同比为-20.27%。

观点：正如之前我们所分析，五一期间全国各地猪价较为平稳，仍在 6 元/斤左右震荡，并未大幅上涨或下跌。禽流感、政府收储、五一节日等均未对猪价产生明显的拉升。鉴于 2010 年低谷期，政府曾根据收储后猪市反应，先后进行了多批次的收储。因此，自 4 月 7 日发布收储以来的猪市低迷表现看，五一过后不久，政府便可能着手启动第二批收储。

四、 结论

综上所述，预计短期玉米价格走势仍将呈震荡整理格局。

（北京市粮食局信息中心 王婷婷）

· 北京市场 ·

北京市成品粮油市场信息周报

根据市粮食局信息中心监测结果显示，本周（2013.4.27-2013.5.3）节日期间我市粮油市场交易清淡，货源充足，面粉及食用油价格走势低迷。

北京市场粳米价格情况

单位：元/斤	上周均价	本周均价	较上周
全市批发价	2.46	2.46	0.00%
全市零售价	2.66	2.67	0.38%
锦绣大地玉泉路	2.32	2.32	0.00%
盛华宏林	2.38	2.38	0.00%

北京市场富强粉价格情况

单位：元/斤	上周均价	本周均价	较上周
全市批发价	1.63	1.63	0.00%
全市零售价	2.00	1.98	-1.00%
锦绣大地玉泉路	1.60	1.60	0.00%
盛华宏林	1.58	1.58	0.00%

北京市场 20L 桶装豆油价格情况

单位：元/桶	上周均价	本周均价	较上周
全市批发价	172.76	171.35	-0.82%
锦绣大地玉泉路	156.20	151.50	-3.01%
盛华宏林	160.00	160.00	0.00%

北京市场 5L 桶装一级豆油价格情况

单位：元/桶	上周均价	本周均价	较上周
全市批发价	50.31	49.95	-0.72%
全市零售价	59.21	59.15	-0.10%
锦绣大地玉泉路	46.24	45.18	-2.29%
盛华宏林	47.19	47.19	0.00%

北京市场 5L 桶装食用调和油价格情况

单位：元/桶	上周均价	本周均价	较上周
全市批发价	62.66	62.49	-0.27%
全市零售价	70.89	70.82	-0.10%
锦绣大地玉泉路	61.25	60.63	-1.01%
盛华宏林	60.80	60.80	0.00%

北京市场 5L 桶装花生油价格情况

单位：元/桶	上周均价	本周均价	较上周
全市批发价	136.78	136.69	-0.07%
全市零售价	148.18	148.30	0.08%
锦绣大地玉泉路	132.00	131.73	-0.20%
盛华宏林	132.49	132.49	0.00%

(北京市粮食局信息中心 王婷婷)

北京地区：期货市场不给力 豆油每箱最高降 24 元

众所周知，我国大豆油主要以进口为主，国内价格走势受国际市场影响较大。今年以来，在国际市场豆类行情震荡下行的拖累下，北京市场大豆油批发价格持续走低。日前从北京地区专业粮油批发市场大地玉泉路市场获悉，今年以来，大豆油批发价格每箱（5L*4 桶，下同）最高降幅达到 24 元。监测数据显示，“金龙鱼”大豆油每箱批发价格为 180 元，较上月下跌 8 元，降幅 4.26%；较年初下调 24 元，降幅 11.76%。“汇福”大豆油每箱批发价格为 168 元，较上月下跌 2 元，降幅 1.18%；较年初下跌 12 元，降幅 6.67%。受豆油价格下调的影响，食用调和油价格也相应调整。其中，“金龙鱼”食用调和油每箱较上月、年初分别下调 5 元、10 元。在期货行情低迷、现货价格下跌的背景下，为了减少损失，批发商在保障日常销售的情形下，纷纷下调其库存规模。与此同时，为了买到更便宜的油，单位、餐饮等用油大户单次购买量减少，进而增加采购次数。

大地玉泉路市场信息部分析认为，导致期、现货市场豆油价格下跌主要有两方面原因：一是供应充足。今年南美主产国大豆产量丰收，国际市场供应充足导致价格下跌；二是美元走强。2 月份以来，美元指数一路走高，进而对以美元计价的大宗商品价格构成一定压力。在供应充足、美元走强的背景下，国际市场豆类期货行情走低。依据往年期、现货价格传导规律，国内期、现货市场随之下调。周四，大连期货交易所豆油 1309 合约最新收盘报价为每吨 7184 元，较上月初下跌 624 元，降幅 7.99%；较 2 月初下跌 1668 元，降幅高达 18.84%。

大地玉泉路市场信息部分析认为，近期，豆油行业的龙头企业益海嘉里宣布对调和油和大豆油进行下调。显然，这将对其它品牌大豆油降价具有一定的示范效应。此外，受美元反弹及原油弱势的影响，近几日国际期货市场豆油、大豆行情依然弱势运行。显然，看空的氛围仍在持续。预计，后期北京地区大豆油批发价格仍有小幅下调的空间。

(北京锦绣大地玉泉路粮油批发市场 刘敬亮)

北京地区：东北粳米行情升温 南方籼米价格下跌

近期，北京地区大米市场出现了冷热不均的行情走势。随着气温的升高，水分高的东北米储存难度加大，而进行烘干后加工出来的大米更易于储存，随着市场占有率的不断扩大，成本增加抬高了大米价格水平。而受到低价进口大米的冲击，籼米销售形势下滑，价格持续走低。

日前从北京地区专业粮油批发市场大地玉泉路市场获悉，与上周相比，东北产圆粒大米平均批发价格为每斤 2.292 元，上涨 0.012 元，涨幅 0.53%；东北长粒大米平均批发价格为每斤 2.673 元，上涨了 0.021 元，涨幅 0.79%。大地玉泉路市场信息部负责人介绍，近期东北大米价格微涨主要是由于去年产稻谷水分普遍偏高，尤其是进入夏季后，水分高的大米上市量减少，相应地，烘干粮上市量有所提高。此外，虽然大米行情略有反弹，但对销量的拉动力却很小。一方面，进入 5 月份后，大米市场进入消费淡季，销量下滑；另一方面，高温多雨季节的到来，大米不易长期储存，虽然进货价格上涨，但商家的进货积极性依然不高。

另据批发商介绍，目前东北主产区农户手中余粮很少，主要集中在粮库、粮商等购粮主体手中，其保管费、储存费等都会对稻谷价格形成支撑作用。与此同时，水分高的稻谷进行烘干，除了烘干费用外，稻谷水分流失后其重量减少也相应增加稻谷成本。这样以来，在综合成本上升的情形下，大米销售价格自然会出现上涨。不过，由于主产区大米加工企业销售不畅，部分加工厂出现停产或半停产的现象。同样的，销区市场走货较慢，加上消费淡季到来，后期市场购销形势仍不乐观，都将对大米市场行情形成抑制作用。

与时下东北大米价格升温形成鲜明对比的，南方籼米价格却在近一个多月以来持续走低。大地玉泉路市场信息部统计数据显示，北京市场晚籼米平均批发价格为每斤 1.80 元，较上周下跌 0.02 元，降幅 1.10%；较上月下跌 0.10 元，降幅 5.26%。大地玉泉路市场信息部负责人介绍，一般来说，大米市场批发价格波动区间在每斤 2 分钱以下，属于正常状态；涨跌幅度在 3 分钱以上，可以说米市行情出现。而时下晚籼米每斤下调 0.10 元的跌幅，可以说这在往年大米市场走势中并不常见。据了解，越南及巴基斯坦产大米进入国内市场，价格明显低于国产大米，对国产大米行情构成较大压力。此外，由于进口大米口感相对较差，因此对口粮市场影响很小。然而，却以其较低的价格优势打入了食品加工等行业，相应地，进而挤占了国产籼米的市场份额，销量下滑间接拖累米价。此外，当下粮食消费需求疲软的局面也多少对籼米价格形成压力。

综合来看，预计短期内北京市场东北粳米仍有小幅反弹空间，南方籼米将继续弱势运行。

(北京锦绣大地玉泉路粮油批发市场 刘敬亮)

· 宏观经济 ·

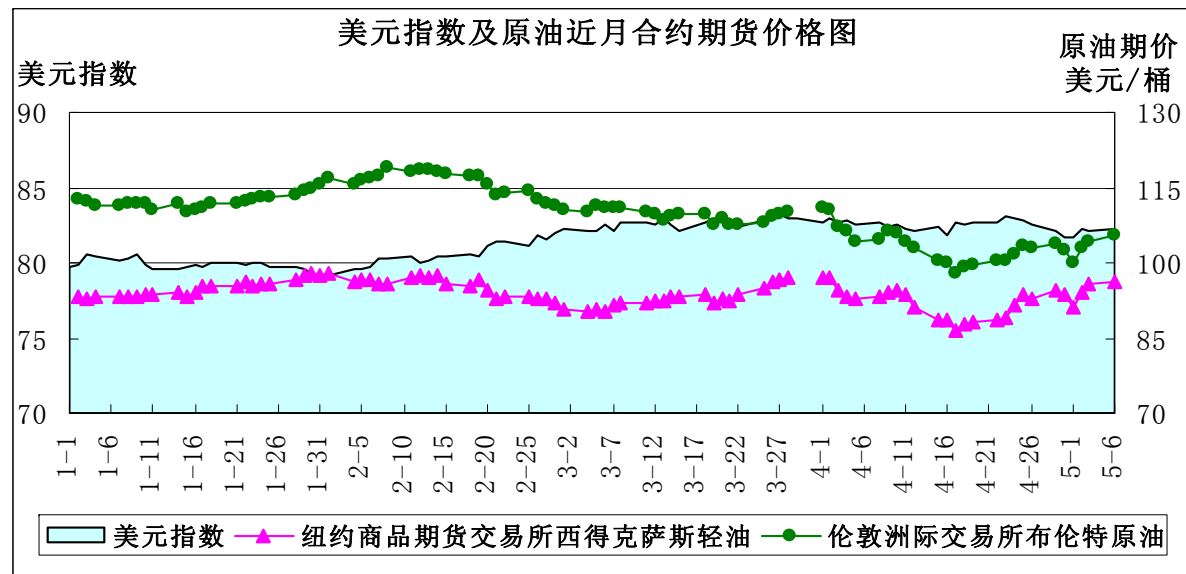
原油振幅加剧 外管局严查热钱

——四月宏观经济分析报告

简要回顾：美国较好的就业数据推动美元指数上涨至 83 点位，后虽有下滑，但 5

月初欧洲央行降息至 0.50%的历史低位，美元指数再次从 81 点位反弹。原油期价在 4 月份振幅加大，纽约原油从月初 97 美元/桶降至月中的 86 美元/桶后，在 5 月初再次上涨至 96 美元/桶。今年 2 月份以来，热钱不断涌入，5 月 5 日外管局发布通知，严查异动资金流入。

一、美元指数下跌



	4月1日	4月15日	5月6日	环比上月
美元指数	82.718	82.389	82.318	-0.48%
美原油期价（美元/桶）	97.07	88.71	96.16	-0.94%
伦敦原油期价（美元/桶）	111.08	100.39	105.46	-5.06%

4 月前半月美元涨势良好：4 月 10 日美联储(FED)公布会议纪要，有意在 2013 年中期逐步收紧资产购买规模，并在年内稍晚结束资产购买措施，即提前结束 QE，该消息提振美元指数；4 月 16 日国际货币基金组织将 2013 年全球经济增长预期降至 3.3%，比其之前的预测下降 0.2 个百分点，发达国家复苏之路仍不平坦，但美国将成为经济复苏领头羊，风险主要集中在欧洲。

4 月 23 日，美元指数上涨至 83 点位，即去年 8 月以来的高点。美国劳工部 4 月 25 日公布的数据显示，截止 4 月 20 日当周美国初请失业金人数 33.9 万人，比前周下降 1.6 万人，降至接近 5 年低位水平，该数据缓解了对美国就业市场状况恶化的担忧，对美元有利影响。4 月底，美元指数略显疲弱，下探至 81 点位。

欧洲央行(ECB)5月2日宣布下调基准利率 25 个基点至 0.50%的历史低位，欧洲央行行长德拉基表示，欧洲央行的降息决定是一致做出的，且存在非常强的共识。欧元/美元在德拉基讲话后自 1.3200 上方一路暴挫至 1.3040 一线，跌幅达到 150 个点以上。欧洲央行同时宣布下调边际贷款利率 50 个基点，至 1.00%，并维持存款利率在零不变。受此消息影响，美元指数在 5 月初再度上涨至 82 点位。

二、美原油期价平稳

美原油库存增加、汽油库存下降：美国能源信息署(EIA)公布的最新数据显示，截至 2013 年 4 月 26 日当周，美原油商业库存为 39528.4 万桶，比前一周增加 669.6 万桶；美汽油库存为 21598.4 万桶，比前一周减少 181.8 万桶。

单位：万桶	2013-4-5	2013-4-12	2013-4-19	2013-4-26
美原油库存	38887.4	38764.1	38858.8	39528.4
美汽油库存	22236.3	22173.0	21780.2	21598.4

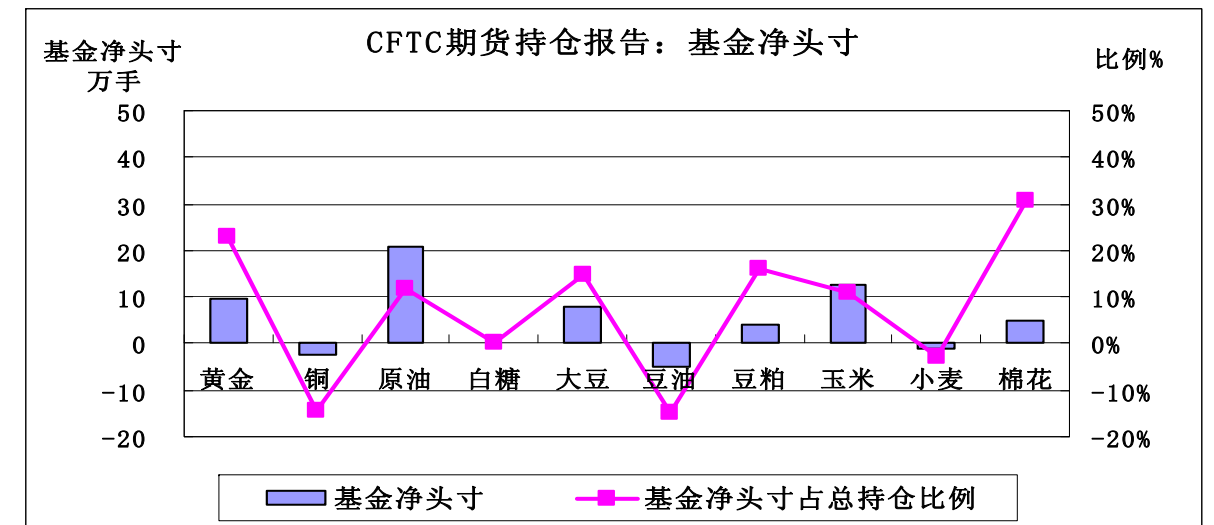
4 月国际油价先跌后涨，振幅加剧。前半月，美国能源署、欧佩克、国际能源署三大机构下调对全球石油需求预测，油价一路下跌，纽约油价从 4 月初 97 美元/桶跌至 4 月 17 日的 86 美元/桶，伦敦油价从 4 月初的 111 美元/桶跌至 4 月 17 日的 97 美元/桶。4 月 16 日，布伦特原油结算价为 99.91 美元/桶，为 9 个月来结算价首次跌破每桶 100 美元。4 月后半月，国际油价技术性反弹，美国油价收复失地，伦敦油价下跌 5%。

美国能源信息署数据显示，截止 4 月 26 日当周，美国原油库存增长 669.6 万桶，为 2012 年 9 月份以来最大增幅。美国原油库存量 3.953 亿桶，为美国能源信息署 1982 年 8 月份建立统计数据库以来最高记录，也是美国能源信息署月度数据统计 1981 年 4 月份以来最高记录。美国原油进口量增加 8%，为 1 月 4 日以来最大的增幅。美国原油产量日均 731.2 万桶，接近 21 年来最高产量，比去年同期高 19.5%。与去年同期比，美国原油库存增长 5.2%，比五年同期水平高 8.1%。

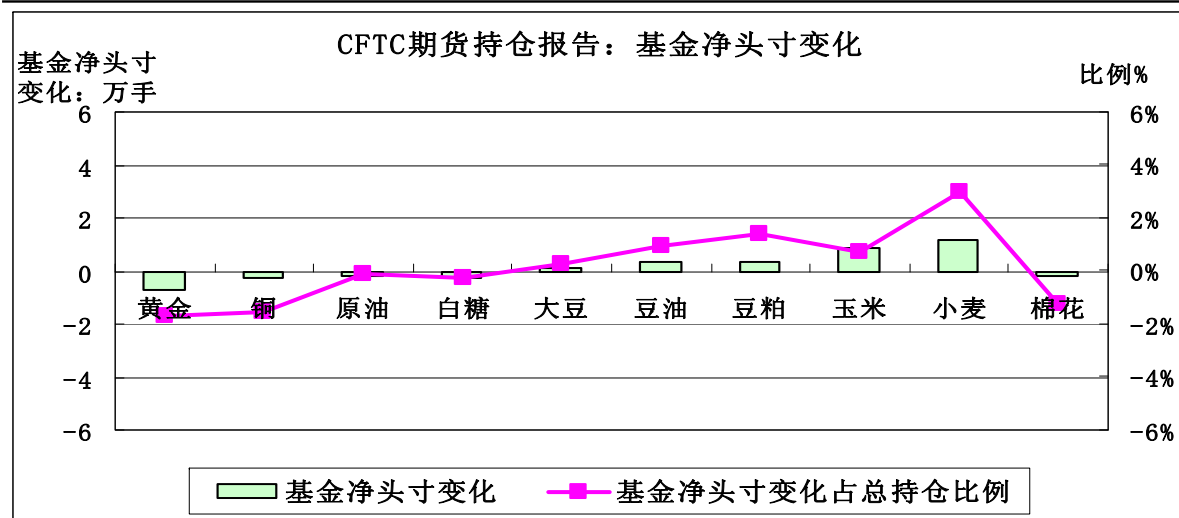
三、美国商品期货交易委员会期货持仓报告

美国商品期货交易委员会截至 4 月 30 日当周的持仓报告显示，与 4 月 23 日当周相比，总持仓增加的有 2 个品种：黄金增加 1.45%、原油增加 3.04%；总持仓减少的有 8 个品种：铜减少 3.64%、白糖减少 1.52%、大豆减少 6.48%、豆油减少 4.31%、豆粕减少 0.43%、玉米减少 7.51%、小麦减少 5.64%、棉花减少 2.87%。

从基金总头寸来看，增加的品种有 5 个：铜增加 2.19%、原油增加 0.22%、白糖增加 1.33%、大豆增加 2.47%、豆粕增加 1.24%；基金总头寸减少的品种有 5 个：黄金减少 0.19%、豆油减少 0.08%、玉米减少 0.65%、小麦减少 2.80%、棉花减少 10.56%。



从基金净头寸来看，铜、豆油、小麦为基金净空头寸，其余 7 个品种为基金净多头寸。从基金净头寸变化来看，4 月 30 日与 4 月 23 日当周相比，5 个品种的基金净多头寸增加：大豆增加 0.28%、豆油增加 0.94%、豆粕增加 1.37%、玉米增加 0.72%、小麦增加 2.96%；其余 5 个品种基金净多头寸减少：黄金减少 1.71%、铜减少 1.57%、原油减少 0.09%、白糖减少 0.29%、棉花减少 1.22%。



四、外汇局出新规抑制热钱流入

自2月下旬以来,人民币对美元连连上涨,升值预期不断加强,市场分析人士认为,人民币走势存在“虚高”,主因在于外部资金的大量流入。为防范大规模资金流入,抑制外汇收支风险,5月5日,国家外汇管理局发布了《国家外汇管理局关于加强外汇资金流入管理有关问题的通知》(下称《通知》)。

《通知》的主要内容包括:一是加强银行结售汇综合头寸管理,将银行结售汇综合头寸限额与外汇存、贷款比率挂钩。二是加强对进出口企业货物贸易外汇收支的分类管理,加大对存在异常或可疑情况企业的核查力度,并调整转口贸易项下外汇收支相关政策。三是要求银行强化责任意识,严格执行外汇管理规定。四是加大外汇管理核查检查力度,强化监测分析和公开披露。

最近几个月的中国出口数据表明外部需求逐渐复苏,但一些分析师怀疑,中国出口商可能虚报数据,以避免资本管制,使资金以贸易的形式流入国内。通知对于秘密引导资金入境的企业进行严密监控和打击,这也是大量外部资金规避资本项目管制流入中国的重要渠道之一。

新政策的出台将有助于及时挤出外贸数据的水分,人民币升值压力将得到阶段性缓解。热钱流入国内如能有效得到抑制,将有助于平抑国内物价水平。

五、后市预测

美元预计仍将维持上涨态势,夏季用油高峰即将到来,但在创纪录库存压力下,上涨趋势缩减。外盘期价因天气状况良好,基金增持意愿不强,多数收跌。

(北京国家粮食交易中心 杨春懿)

· 经济新闻 ·

➤ **媒体称北京市场大米检测未见铅超标** 前不久,一则“中国大米铅含量超标60倍”的消息在网上风传,引发热议。近日,新京报记者跟随北京市食品安全监控中心的检测专家,对大米样品铅、镉、铬重金属进行测试,结果显示,北京市场上销售的东北米、南方米、进口泰国米,均没有发现铅、镉、铬重金属超标现象。涉及样品包括购自城区、郊区超市、批发市场的40余个大米样本,涉及30个品牌。

➤ **东北地区全力保春播 已播种1000多万亩** 气温回升,东北大地呈现一片繁忙的春播景象。在黑龙江省农垦总局友谊农场第五管理区,一台台播种机正在已覆膜的田地上忙碌着。“这几天天气转暖,地里干湿交替,特别利于玉米播种。”农场场长杨景平介绍。据农业部农情调度,东北地区春播已全面展开。截至目前,东北四省区已播种1000多万亩,占意向面积的2.1%,同比慢8.8个百分点。据了解,今年包括黑龙江省在内的东北大部分地区春耕生产遭遇了罕见的低温春涝,春耕春播推迟,春播进度整体偏慢。面对部分地区出现春涝、春播受阻的严峻挑战,保障全年粮食的丰收、全力推进春播工作的重点就是要抢抓农时,整好田地做好待播工作。东北各省区发挥农机大户和专业合作社作用,统筹安排机械作业,抓紧时间清理作物秸秆和地膜残留物,提高地温。对低洼积水地块,通过周边挖排水沟或“沉水坑”,降低田间耕层水位,清沟理墒,为春播的顺利开展做好了充分准备。

➤ **国粮局:延长临储玉米收购执行期限** 考虑到2012年东北地区玉米收获期推迟,秋粮上市以来雨雪频繁,玉米水分普遍偏高,受市场需求不旺和近期出现的禽流感疫情等因素影响,目前农民手中仍有部分玉米待售。根据目前玉米收购进展情况,为保护种粮农民利益,近日国家粮食局会同有关部门联合下发电报,将2012年国家临时存储玉米收购截止期由2013年4月30日延长至2013年5月31日。通知要求,各地要进一步加大宣传力度,引导农民适时出售手中余粮。指导地方储备企业增加收购,增强市场调控能力。同时,要积极引导多元市场主体入市收购,充分利用社会仓储和烘干能力,满足农民售粮需要,防止农民集中售粮出现卖难。中储粮有关分公司和地方粮食行政管理部门要按照国家有关政策要求,有针对性地布置收购库点,方便农民售粮,确保粮食储存安全。

➤ **郑商所铁合金期货立项获批** 据获悉,郑州商品交易所铁合金期货上市立项申请已经获中国证监会批准。郑商所方面表示,推出铁合金期货,不仅能为相关企业提供发现价格和管理风险的工具,还将进一步完善钢铁产业链期货品种体系,提高期货市场服务钢铁产业的水平。铁合金是由一种或一种以上的金属或非金属元素与铁元素熔合形成的合金,主要作为钢铁生产和铸造业的脱氧剂、脱硫剂及合金添加剂的中间原料。目前我国铁合金产能和产量均位居世界第一,产量约占世界总产量的40%,其中铁合金主要品种硅铁和硅锰具备进行期货交易的条件,适合捆绑上市。2012年我国硅铁产量478万吨,市场价值约330亿元;硅锰产量1067万吨,市场价值为700多亿元。与此同时,我国是全球最大的硅铁出口国,2011年和2012年的出口量分别是62.1万吨和45.4万吨。据介绍,硅铁、硅锰属于完全市场化产品,没有垄断和价格管制。标准化程度高,商品可供交割量充足,易于存储和运输,交易、交割等风险可控。据了解,目前,郑商所正进行铁合金期货合约与规则制度的深化设计论证工作,争取尽快推出铁合金期货。

➤ **早稻栽插结束 秧苗长势较好** 目前,全国早稻栽插已结束。据农业部农情调度,今年早稻面积稳中有增,栽插进度较快,秧苗长势普遍较好。各地正加强田间管理,为早稻再夺丰收赢得主动。一是面积稳中有增。今年南方地区积极推进“单改双”,努力扩大早稻面积。预计今年早稻种植面积8761万亩,比上年增加113万亩。二是移栽进度较快。今年气候条件总体有利,光温水匹配较好,各地积极组织农民抢晴抓早,及时栽插,加快移栽进度。截至5月6日,全国早稻栽插已完成。三是长势普遍较好。今年各地进一步加大集中育秧力度,秧苗素质好,加之移栽后大部地区气温偏高、降水适宜、光照充足,有利于移栽后秧苗早生快发。湖南早稻基本苗为8.84万,比去年增加0.43

• 价格信息 •

国内稻米现货价格

单位：元/吨

地区	等级	价格类型	涨跌	2013-5-8	2013-5-7	2013-5-6	2013-5-3	2013-5-2
早籼稻收购及出库价		01/						
湖南长沙	中 等	收购价	-	2,600	2,600	2,600	2,600	2,600
江西九江	中 等	收购价	-	2,580	2,580	2,580	2,580	2,580
中晚籼稻收购及出库价		02/						
湖南长沙	中 等	出库价	-	2,620	2,620	2,620	2,620	2,620
江西九江	中 等	出库价	-	2,580	2,580	2,580	2,580	2,580
粳稻收购及出库价		03/						
龙江佳木斯	中 等	出库价	-	2,920	2,920	2,920	2,920	2,920
龙江哈尔滨	中 等	出库价	-	3,100	3,100	3,100	3,100	3,100
江苏南京	中 等	出库价	-	2,880	2,880	2,880	2,880	2,880
江苏苏州	中 等	出库价	-	2,860	2,860	2,860	2,860	2,860
安徽合肥	中 等	出库价	-	2,820	2,820	2,820	2,820	2,820
安徽巢湖	中 等	出库价	-	2,820	2,820	2,820	2,820	2,820
吉林长春	中 等	出库价	-	3,180	3,180	3,180	3,180	3,180
辽宁盘锦	中 等	出库价	-	3,220	3,220	3,220	3,220	3,220
早籼米批发及出厂价		04/						
江西九江	中 等	出厂价	-	3,680	3,680	3,680	3,680	3,680
湖南长沙	中 等	出厂价	-	3,780	3,780	3,780	3,780	3,780
晚籼米批发及出厂价		05/						
湖南长沙	标 一	出厂价	-	3,840	3,840	3,840	3,840	3,840
江西九江	标 一	出厂价	-	3,740	3,740	3,740	3,740	3,740
粳米批发及出厂价		06/						
龙江佳木斯	普通粳米	出厂价	-	4,000	4,000	4,000	4,000	4,000
龙江哈尔滨	普通粳米	出厂价	-	4,300	4,300	4,300	4,300	4,300
吉林长春	普通粳米	出厂价	-	4,300	4,300	4,300	4,300	4,300
江苏南京	普通粳米	出厂价	-	3,980	3,980	3,980	3,980	3,980
江苏扬州	优质粳米	出厂价	-	4,180	4,180	4,180	4,180	4,180
江苏苏州	普通粳米	出厂价	-	3,960	3,960	3,960	3,960	3,960
安徽合肥	普通粳米	出厂价	-	3,880	3,880	3,880	3,880	3,880
北 京	普通粳米	批发价	-	3,880	3,880	3,880	3,880	3,880
上 海	优质江苏	批发价	-	4,740	4,740	4,740	4,740	4,740
进口大米报价		07/						
泰 国	5%破碎率	FOB		-	4,500	4,500	4,500	4,500
越 南	5%破碎率	FOB	-	564	564	574	574	574
巴基斯坦	5%破碎率	FOB	-	375	375	383	383	383
美国美湾	4-5%破碎	FOB	-	425	425	425	425	425

万。江西秧苗移栽后扎根深、返青快、长势好，一、二类苗比例达90%以上。广西一、二类苗比例83.6%，同比增加2.3个百分点。四是优质稻比例提高。早稻主产区大力推广超级稻、优质稻等品种，不断提高良种覆盖率。湖南大力推广优质稻和杂交稻，主导品种率达到54%，同比提高6个百分点。江西杂交早稻面积达1410万亩，占全省早稻面积的62.1%，同比提高0.8个百分点。广西超级稻面积达757万亩，同比增加45万亩，占早稻面积的52.8%。五是关键技术落实到位。各地加大工作力度，强化措施，确保集中育秧、旱育秧、机械插秧等技术落实到位。预计全国早稻集中育秧面积2037万亩，比去年增加955万亩。湖南省机械化插秧面积达600万亩，同比增加一倍。江西抛秧和机插秧面积分别为1385万亩和44万亩，同比提高3.4个和2.0个百分点。

• 本周推荐 •

农业生产：落实抗灾搞好春播 促进粮食稳定发展

今年入春以来，黑龙江省遭遇历史罕见的低温和春涝，目前进入春播春种关键时期。4日至5日，国务院副总理汪洋到黑龙江考察指导春耕生产工作。他强调，黑龙江在全国粮食生产中具有举足轻重的地位，要全力以赴抗春涝、战低温、保春种，努力降低灾害影响，坚决打赢春耕生产攻坚战，促进粮食稳定发展、农民持续增收。要认真组织实施国务院审议通过的黑龙松嫩、三江两大平原现代农业综合配套改革试验总体方案，突出重点任务，把握关键环节，勇于改革创新，务求取得实效，为全国现代农业建设积累经验、探索路子。

汪洋先后到肇东市、五常市等地，深入玉米春播现场、水稻育秧基地，询问春播进度，察看机械作业情况，了解农民专业合作社运营状况。他还到种牛繁育基地、兽医科研单位、设施蔬菜园区、农产品加工企业等，了解畜牧、蔬菜生产和动物疫病防控等情况，与基层干部和科技人员共商现代农业建设大计。

低温、春涝使黑龙江春播推迟7至10天。汪洋强调，前一段时间，黑龙江省科学应对灾害，着力抢抓农时，全力以赴抗灾保种，将灾害影响降到最小。当前，要紧紧抓住气温回升的契机，加快春播进度。强化技术指导，组织农业科技人员深入一线，帮助农民解决生产中的技术难题。强化农机服务，做好农机调配，引导农机大户、农机合作社、农垦企业等扩大农机作业服务范围。强化农资和资金供应，组织好柴油、化肥、种子、农药等农业生产资料的生产和调运，全面做好抗春涝保春播各项工作。

汪洋强调，黑龙江“两大平原”现代农业综合配套改革，要重点探索推进农业现代化的体制机制，促进农业生产经营规模化和农业服务规模化，鼓励和引导农民土地承包经营权有序流转，统筹使用好涉农资金，创新农村金融保险服务。要把发展粮食生产摆到重要位置，把提高粮食综合生产能力作为检验综合配套改革成效的重要标准。切实加强黑土资源、地下水资源、森林、湿地等保护，促进可持续发展。

(来源：人民日报)

国内小麦现货价格

单位: 元/吨

地区	价格形式	涨跌	2013-5-8	2013-5-7	2013-5-6	2013-5-3	2013-5-2
普通小麦价格	单位:元/吨						
北京地区	进厂价格	-	2,600	2,600	2,600	2,600	2,600
河北石家庄	出库价格	-	2,560	2,560	2,560	2,560	2,560
河北衡水	出库价格	-	2,550	2,550	2,550	2,540	2,540
河北邯郸	出库价格	-	2,540	2,540	2,540	2,540	2,540
山西太原	出库价格	-	2,440	2,440	2,440	2,440	2,440
山西运城	出库价格	-	2,440	2,440	2,440	2,440	2,440
山东德州	出库价格	-	2,560	2,560	2,560	2,560	2,560
山东济南	出库价格	-	2,540	2,540	2,540	2,540	2,540
山东潍坊	出库价格	-	2,580	2,580	2,580	2,580	2,580
山东菏泽	出库价格	-	2,520	2,520	2,520	2,520	2,520
河南安阳	出库价格	-	2,540	2,540	2,540	2,540	2,540
河南郑州	出库价格	-	2,460	2,460	2,460	2,460	2,460
河南漯河	出库价格	-	2,460	2,460	2,460	2,460	2,460
普通小麦进厂价格	单位:元/吨						
河北石家庄	进厂价格	-	2,630	2,630	2,630	2,620	2,620
河北衡水	进厂价格	-	2,620	2,620	2,620	2,600	2,600
河北邯郸	进厂价格	-	2,600	2,600	2,600	2,590	2,590
山东德州	进厂价格	-	2,590	2,590	2,590	2,580	2,580
山东济南	进厂价格	-	2,610	2,610	2,610	2,600	2,600
山东菏泽	进厂价格	-	2,550	2,550	2,550	2,550	2,550
河南新乡	进厂价格	-	2,550	2,550	2,550	2,540	2,540
河南郑州	进厂价格	-	2,500	2,500	2,500	2,500	2,500
河南周口	进厂价格	-	2,480	2,480	2,460	2,460	2,460
藁优2018 优质小麦	单位:元/吨						
天津地区	进厂价格	-	2,700	2,700	2,700	2,700	2,700
河北石家庄	进厂价格	-	2,650	2,650	2,650	2,650	2,650
河北衡水	进厂价格	-	2,630	2,630	2,630	2,630	2,630
河南新乡	进厂价格	-	2,580	2,580	2,580	2,580	2,580
山东菏泽	进厂价格	-	2,600	2,600	2,600	2,600	2,600
郑麦366 优质小麦	单位:元/吨						
天津地区	进厂价格	-	2,700	2,700	2,700	2,700	2,700
山东菏泽	进厂价格	-	2,600	2,600	2,600	2,600	2,600
河南郑州	进厂价格	-	2,580	2,580	2,580	2,580	2,580
河南新乡	进厂价格	-	2,560	2,560	2,560	2,560	2,560
河南濮阳	进厂价格	-	2,580	2,580	2,580	2,580	2,580
河南安阳	进厂价格	-	2,580	2,580	2,580	2,580	2,580
济南17 优质小麦	单位:元/吨						
北京地区	进厂价格	-	2,700	2,700	2,700	2,700	2,700
山东菏泽	进厂价格	-	2,600	2,600	2,600	2,600	2,600
山东潍坊	进厂价格	-	2,620	2,620	2,620	2,620	2,620

国内玉米现货价格

单位: 元/吨

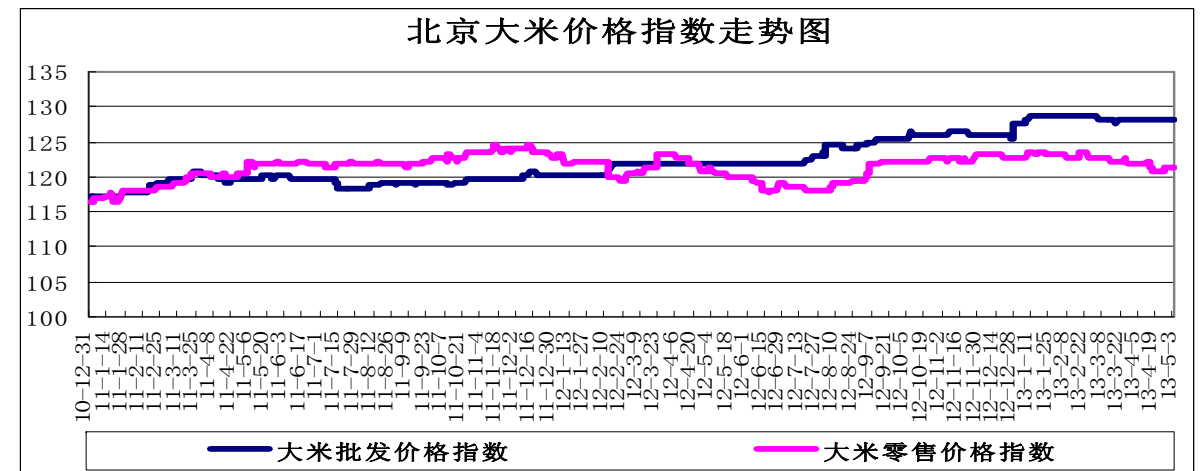
省份及地区	价格类型	涨跌	2013-5-8	2013-5-7	2013-5-6	2013-5-3	2013-5-2
2012年产玉米出库价格							
黑龙江佳木斯	出库价格	-	2,030	2,030	2,030	2,030	2,030
黑龙江哈尔滨	出库价格	-	2,100	2,100	2,100	2,100	2,100
黑齐齐哈尔	出库价格	-	2,080	2,080	2,080	2,080	2,080
吉林长春	出库价格	-	2,190	2,190	2,190	2,190	2,190
吉林松原	出库价格	-	2,160	2,160	2,160	2,160	2,160
吉林白城	出库价格	-	2,170	2,170	2,170	2,170	2,170
吉林吉林	出库价格	-	2,170	2,170	2,170	2,170	2,170
吉林四平	出库价格	-	2,190	2,190	2,190	2,190	2,190
内蒙通辽	出库价格	-	2,180	2,180	2,180	2,180	2,180
内蒙古赤峰	出库价格	-	2,200	2,200	2,200	2,200	2,200
辽宁铁岭	出库价格	-	2,200	2,200	2,200	2,200	2,210
辽宁沈阳	出库价格	-	2,200	2,200	2,200	2,200	2,220
辽宁鞍山	出库价格	-	2,190	2,190	2,190	2,190	2,210
辽宁大连	平仓价格	-	2,300	2,300	2,290	2,290	2,290
辽宁锦州	平仓价格	-	2,320	2,320	2,310	2,300	2,300
辽宁营口	平仓价格	-	2,330	2,330	2,320	2,310	2,300
河北秦皇岛	平仓价格	-	2,250	2,250	2,250	2,250	2,250
国标三等玉米进厂价格							
黑龙江绥化	进厂价格	-	2,010	2,010	2,010	2,010	2,010
吉林长春	进厂价格	-	2,120	2,120	2,120	2,120	2,130
吉林松原	进厂价格	-	2,100	2,100	2,100	2,100	2,100
吉林四平	进厂价格	-	2,130	2,130	2,130	2,130	2,140
内蒙通辽	进厂价格	-	2,120	2,120	2,120	2,120	2,120
辽宁铁岭	进厂价格	-	2,140	2,140	2,140	2,140	2,160
辽宁沈阳	进厂价格	-	2,180	2,180	2,180	2,180	2,200
河北秦皇岛	进厂价格	-	2,170	2,170	2,170	2,170	2,160
河北石家庄	进厂价格	-	2,180	2,180	2,180	2,180	2,180
河北邯郸	进厂价格	-	2,160	2,160	2,160	2,160	2,160
山西忻州	进厂价格	10	2,150	2,140	2,140	2,140	2,140
山西运城	进厂价格	-	2,160	2,160	2,160	2,160	2,160
山东青岛	进厂价格	-	2,280	2,280	2,280	2,280	2,280
山东潍坊	进厂价格	-	2,330	2,330	2,330	2,340	2,350
山东德州	进厂价格	-	2,250	2,250	2,270	2,270	2,270
山东济南	进厂价格	-	2,300	2,300	2,300	2,300	2,300
山东济宁	进厂价格	-	2,300	2,300	2,300	2,300	2,300
山东菏泽	进厂价格	-	2,300	2,300	2,300	2,300	2,300
山东枣庄	进厂价格	-	2,320	2,320	2,320	2,320	2,320
河南安阳	进厂价格	-	2,230	2,230	2,230	2,230	2,230
河南郑州	进厂价格	-	2,250	2,250	2,250	2,250	2,250
河南商丘	进厂价格	-	2,230	2,230	2,230	2,230	2,230
河南周口	进厂价格	-	2,250	2,250	2,250	2,250	2,230
河南驻马店	进厂价格	-	2,230	2,230	2,230	2,230	2,230
江苏徐州	进厂价格	-	2,260	2,260	2,260	2,260	2,260
江苏连云港	进厂价格	-	2,300	2,300	2,300	2,300	2,300
安徽蚌埠	进厂价格	-	2,240	2,240	2,240	2,240	2,240
陕西渭南	站台价格	-	2,200	2,200	2,200	2,200	2,200
京津地区	进厂价格	-	2,320	2,320	2,320	2,320	2,320

国内豆油现货价格

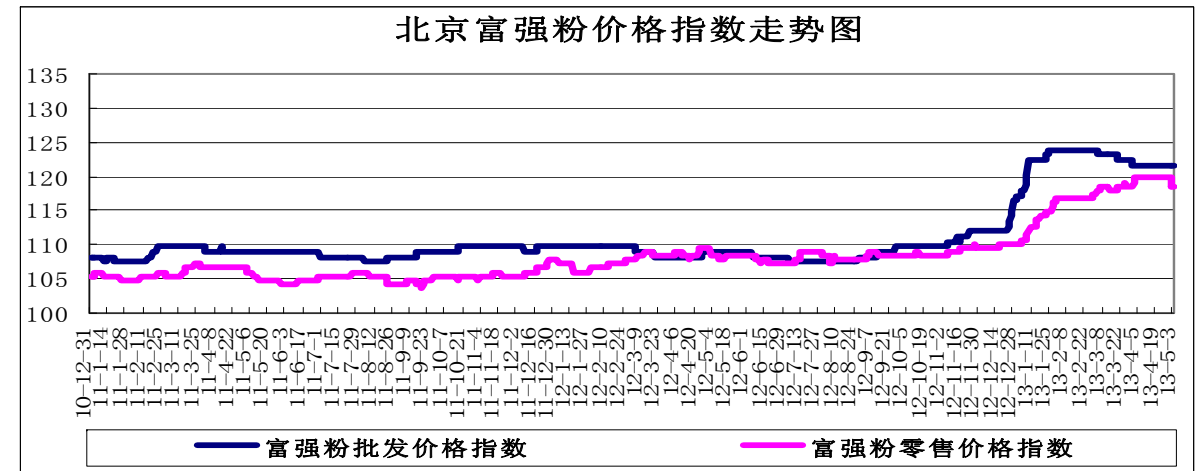
单位：元/吨

省份及地区	价格类型	涨跌	2013-5-8	2013-5-7	2013-5-6	2013-5-3	2013-5-2
进口豆油							
天津天津港	交货价格	-	7,150	7,150	7,100	7,050	7,200
山东青岛港	交货价格	-	7,150	7,150	7,100	7,050	7,200
江苏张家港	交货价格	-	7,200	7,200	7,150	7,100	7,250
上海上海港	交货价格	-	7,200	7,200	7,150	7,100	7,250
浙江宁波港	交货价格	-	7,250	7,250	7,200	7,150	7,300
广东黄埔港	交货价格	-	7,000	7,000	6,950	6,900	7,050
国标四级豆油							
黑龙江佳木斯	出厂价格	-	7,600	7,600	7,600	7,600	7,800
黑龙江齐齐哈尔	出厂价格	-	7,650	7,650	7,650	7,650	7,850
黑龙江哈尔滨	出厂价格	-	7,700	7,700	7,700	7,700	7,900
吉林长春	出厂价格	-	7,700	7,700	7,700	7,700	7,900
辽宁大连	出厂价格	-	7,350	7,350	7,350	7,300	7,300
河北秦皇岛	出厂价格	-	7,350	7,350	7,300	7,300	7,300
京津地区	出厂价格	-	7,200	7,200	7,200	7,150	7,150
河北霸州	出厂价格	-	7,250	7,250	7,250	7,200	7,200
山东博兴	出厂价格	-	7,200	7,200	7,200	7,150	7,150
山东日照	出厂价格	-	7,150	7,150	7,150	7,100	7,100
河南周口	出厂价格	50	7,450	7,400	7,400	7,400	7,400
江苏张家港	出厂价格	50	7,250	7,200	7,200	7,150	7,150
浙江宁波	出厂价格	50	7,550	7,500	7,500	7,500	7,500
广东东莞	出厂价格	-	7,000	7,000	7,000	6,950	6,950
广东湛江	出厂价格	-	6,950	6,950	6,950	6,900	6,900
广西防城	出厂价格	-	6,950	6,950	6,900	6,850	6,850
陕西西安	出厂价格	-	7,600	7,600	7,600	7,600	7,600
散装一级豆油							
黑龙江哈尔滨	出厂价格	-	7,800	7,800	7,800	7,800	8,000
吉林长春	出厂价格	-	7,800	7,800	7,800	7,800	8,000
辽宁大连	出厂价格	-	7,500	7,500	7,500	7,450	7,450
河北秦皇岛	出厂价格	-	7,500	7,500	7,450	7,500	7,500
京津地区	出厂价格	-	7,350	7,350	7,350	7,300	7,300
河北霸州	出厂价格	-	7,400	7,400	7,400	7,350	7,350
山东博兴	出厂价格	-	7,350	7,350	7,300	7,250	7,250
山东日照	出厂价格	-	7,300	7,300	7,250	7,200	7,200
河南周口	出厂价格	50	7,600	7,550	7,550	7,550	7,550
江苏张家港	出厂价格	50	7,400	7,350	7,350	7,300	7,300
浙江宁波	出厂价格	50	7,700	7,650	7,650	7,650	7,600
广东湛江	出厂价格	-	7,100	7,100	7,100	7,050	7,000
广西防城	出厂价格	-	7,050	7,050	7,000	6,950	6,950

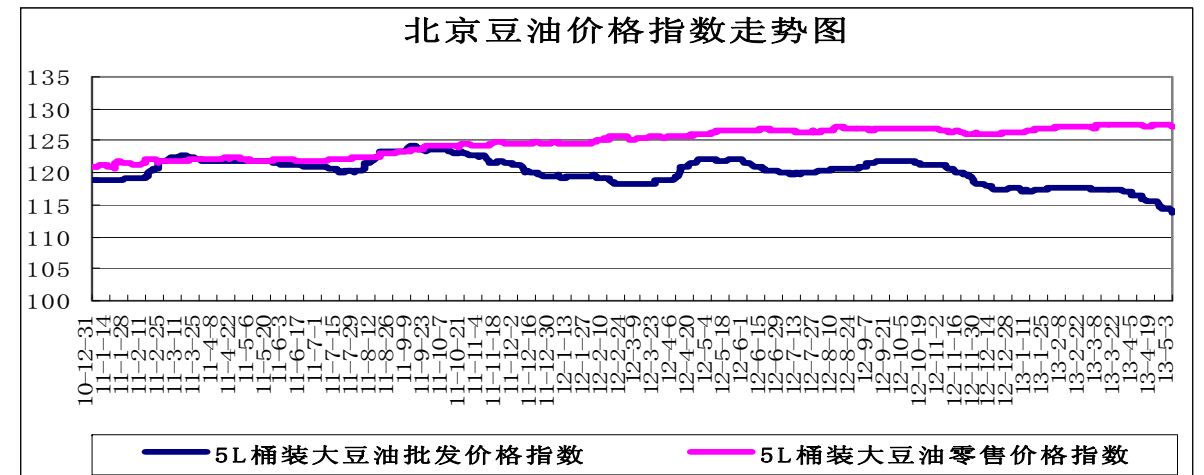
北京市场粮油价格指数图（截至2013年5月3日）



(注：指数以2010年1月4日为100计算)



(注：指数以2010年1月4日为100计算)



(注：指数以2010年1月4日为100计算)